

Artenschutzfachbeitrag (AFB)  
für den Bebauungsplan Nr. 24  
"Urlauberzentrum mit Touristeninformation"  
Gemeinde Fuhlendorf

Auftraggeber:

**ARCHITEKTUR + STADTPLANUNG**  
**Stadtplanungsbüro Beims**  
Friedensstraße 51  
19053 Schwerin

Auftragnehmer und  
Bearbeiter:

**Dipl.-Biol. Thomas Frase**  
John-Brinckman-Str. 10  
18055 Rostock  
kontakt@bstf.de



Rostock, 04.07.2023

## Inhaltsverzeichnis

<b>1</b>	<b>EINLEITUNG</b>	<b>3</b>
<b>2</b>	<b>RECHTLICHE GRUNDLAGEN UND METHODIK</b>	<b>4</b>
<b>3</b>	<b>PLANUNG UND WIRKFAKTOREN</b>	<b>9</b>
3.1	PLANUNG	9
3.2	DARSTELLUNG DER WIRKFAKTOREN DES VORHABENS	10
<b>4</b>	<b>ERMITTLUNG DES ZU PRÜFENDEN ARTENSPEKTRUMS</b>	<b>12</b>
4.1	RELEVANZPRÜFUNG	12
4.2	ARTERFASSUNG UND UNTERSUCHUNGSRAUM	12
4.2.1	<i>Fledermäuse</i>	13
4.2.2	<i>Brutvögel</i>	13
4.2.3	<i>Amphibien und Reptilien</i>	13
<b>5</b>	<b>PRÜFUNGSRELEVANTE ARTEN – BESTANDS- UND KONFLIKTANALYSE</b>	<b>14</b>
5.1	FLEDERMÄUSE	14
5.1.1	<i>Bestandsanalyse</i>	14
5.1.2	<i>Konfliktanalyse</i>	14
5.2	BRUTVÖGEL	16
5.2.1	<i>Bestandsanalyse</i>	16
5.2.2	<i>Konfliktanalyse der streng geschützten bzw. gefährdeten Vogelarten</i>	17
5.2.3	<i>Konfliktanalyse der sonstigen europäischen Vogelarten</i>	17
<b>6</b>	<b>MAßNAHMEN ZUR VERMEIDUNG SOWIE ZUM ERSATZ</b>	<b>20</b>
6.1	VERMEIDUNGSMABNAHMEN	20
6.2	CEF-MAßNAHMEN	20
<b>7</b>	<b>ZUSAMMENFASSUNG</b>	<b>21</b>
<b>8</b>	<b>LITERATUR</b>	<b>22</b>
<b>9</b>	<b>ANLAGE 1: RELEVANZPRÜFUNG</b>	<b>26</b>
<b>10</b>	<b>ANLAGE 2: FORMBLÄTTER DER ARTEN DES ANHANGS IV DER FFH-RL</b>	<b>42</b>
<b>11</b>	<b>ANLAGE 3: FORMBLÄTTER DER EUROPÄISCHEN VOGELARTEN</b>	<b>55</b>
<b>12</b>	<b>ANLAGE 4: FOTODOKUMENTATION</b>	<b>60</b>

# 1 Einleitung

Im Zusammenhang mit dem Neubau eines Urlauberzentrums mit Touristeninformation im Landkreis Vorpommern-Rügen, Gemeinde Fuhlendorf, Gemarkung Bodstedt, Flur 1, Flurstück 137 in der Ortslage Bodstedt ist auf der Grundlage von Bestandserfassungen und Potenzialanalysen die Prüfung der Einhaltung der Vorgaben des besonderen Artenschutzes gemäß § 44 (1) Nr. 1-4 Bundesnaturschutzgesetz (BNatSchG) erforderlich.

In dem vorliegenden Gutachten werden:

- die artenschutzrechtlichen Verbotstatbestände nach § 44 (1) BNatSchG, die durch das Vorhaben erfüllt werden könnten, hinsichtlich der auf europäischer und nationaler Ebene besonders geschützten Arten ermittelt und dargestellt sowie
- die naturschutzfachlichen Voraussetzungen gemäß § 45 (7) BNatSchG für eine Befreiung von den Verboten gemäß § 67 BNatSchG untersucht, soweit für diese nach § 44 (5) BNatSchG eine Prüfpflicht besteht.

Diese gutachterliche Untersuchung wird folgend als Artenschutzfachbeitrag (AFB) zur *speziellen artenschutzrechtlichen Prüfung (saP)* bezeichnet.

Der vorliegende Artenschutzfachbeitrag (AFB) folgt methodisch den Vorgaben von FROELICH & SPORBECK (2010) unter Einbeziehung der Ausführungen von LBV-SH & AFPE (2016), StMI (2013), EISENBAHN BUNDESAMT (2012), TRAUTNER (2008), LANA (2010) und EU-KOMMISSION (2021).

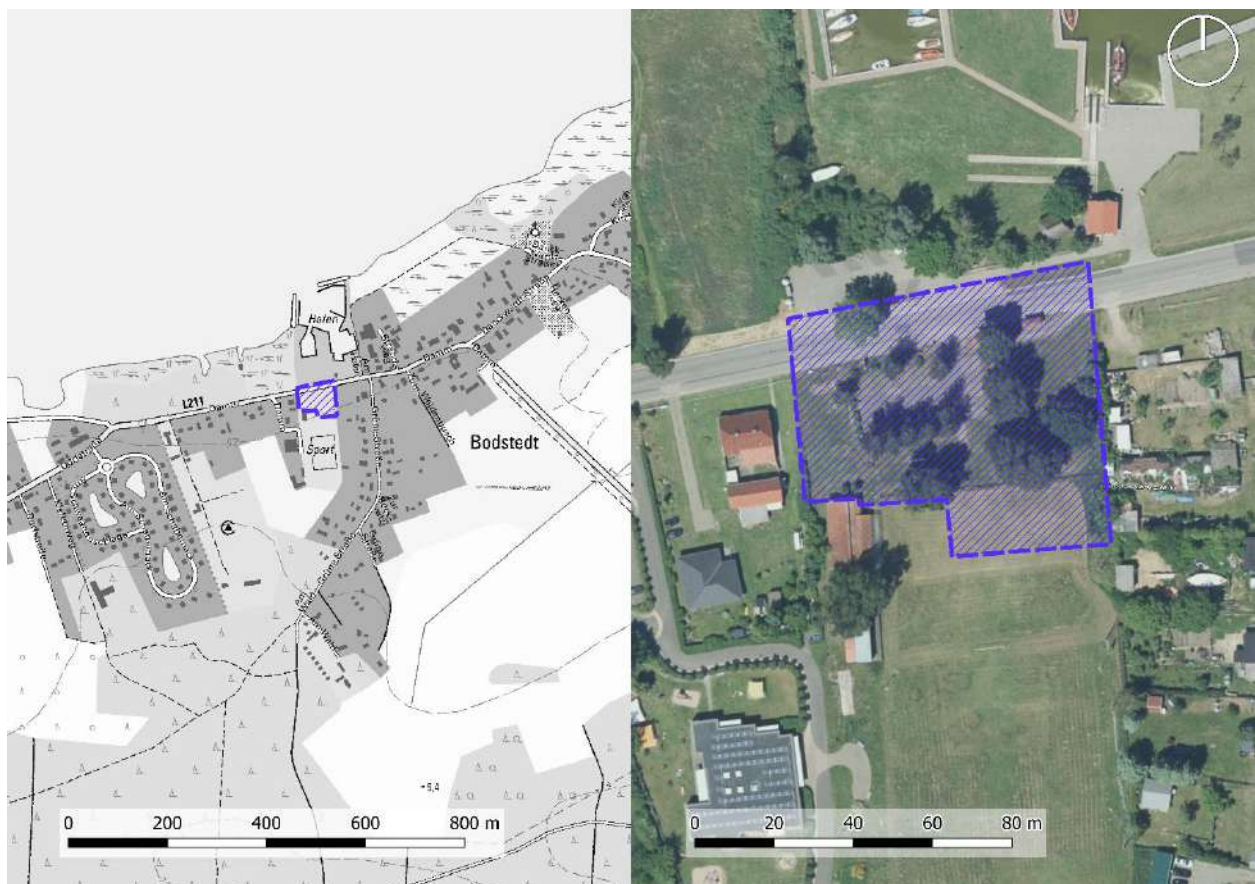


Abbildung 1: Lage des B-Plans in der Ortslage Bodstedt. © GeoBasis-DE/M-V 2023

## 2 Rechtliche Grundlagen und Methodik

Im Bundesland Mecklenburg-Vorpommern unterliegen mehr als 1.000 Tier- und Pflanzenarten einem gesetzlichen Schutz gemäß der Definition des § 7 (2) Nr. 13 & 14 BNatSchG, für die bei Planungen und Vorhaben die Einhaltung der artenschutzrechtlichen Vorgaben des § 44 (1) Nr. 1-4 BNatSchG zu prüfen ist.

Die Einstufung der Arten in die unterschiedlichen nationalen bzw. internationalen Schutzeinstufungen ist in der folgenden Abbildung 2 dargestellt.

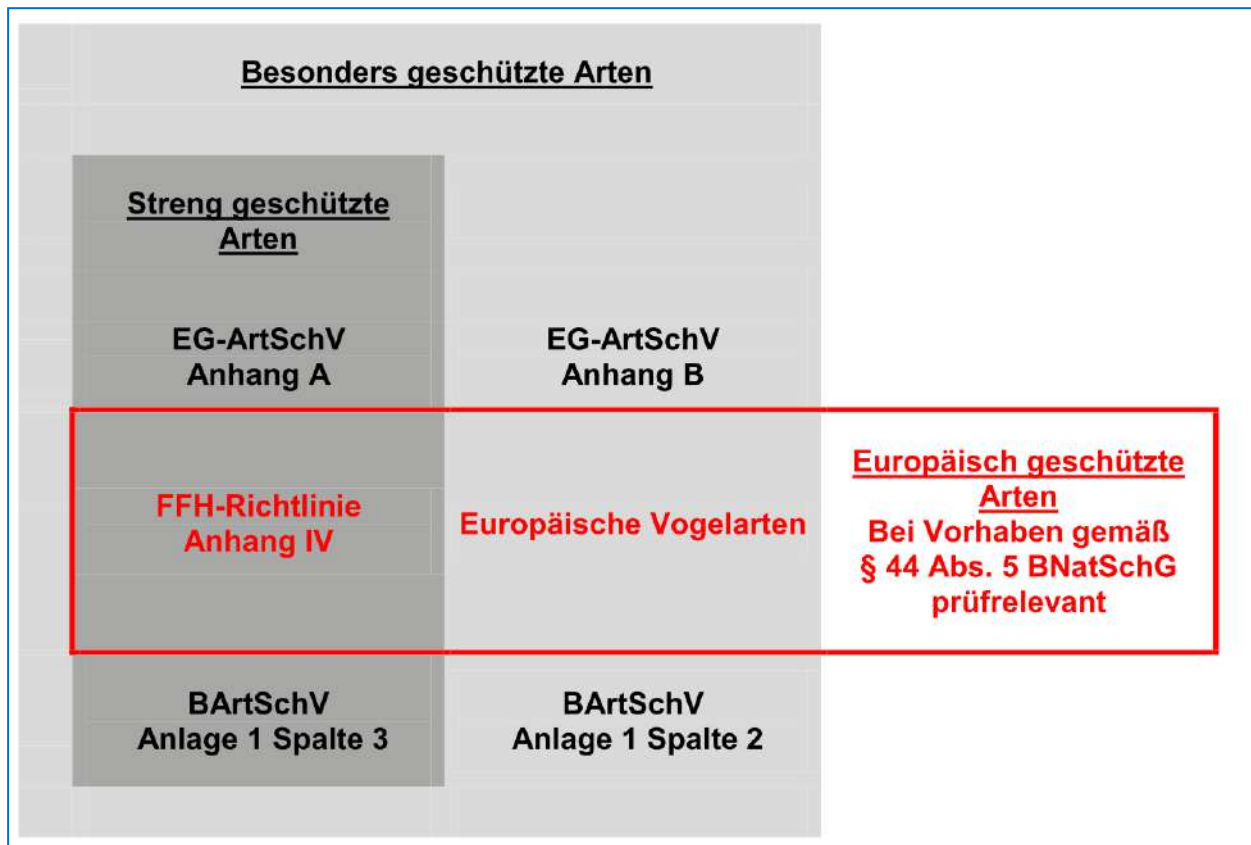


Abbildung 2: Übersicht über das System der geschützten Arten.

Nach den Vorgaben des BNatSchG sind formalrechtlich die Arten der nachstehenden Rechtsnormen in die fachliche Prüfung der Verletzung der Verbote des § 44 (1) Nr. 1-4 BNatSchG einzubeziehen:

- Tier- und Pflanzenarten, die in Anhang IV der FFH-RL (Richtlinie 92/43/EWG) aufgeführt sind. Diese Arten sind gemäß der Definition des § 7 (2) Nr. 13 und 14 BNatSchG zugleich besonders und streng geschützt.
- Europäische Vogelarten im Sinne des Artikels 1 der VS-RL (Richtlinie 2009/147/EG). Nach LANA (2010) sind alle empfindlichen Arten, d. h. Arten der Roten Liste mit dem Gefährdungsstatus „vom Aussterben bedroht“, „stark gefährdet“ oder „gefährdet“, Gegenstand der Betrachtung. Darüber hinaus werden ungefährdete Vogelarten berücksichtigt, soweit sie nach BArtSchV Anlage 1, Spalte B als streng geschützt eingestuft sind. Alle weiterhin vorkommenden Vogelarten werden zu Artengruppen zusammengefasst behandelt.

- Arten der Anhänge A und B der EU-Artenschutzverordnung (Verordnung EU 338/97 des Rates). Diese Arten werden gemäß der Definition des § 7 (2) Nr. 13 und 14 BNatSchG als besonders bzw. streng geschützt eingestuft.
- Besonders und streng geschützte Tier- und Pflanzenarten der Anlage 1 der BArtSchV.

Bei der Bearbeitung der artenschutzrechtlichen Prüfung ist gemäß § 44 (5) BNatSchG zu beachten, dass bei nach § 15 zulässigen und nach § 17 (1) oder (3) zugelassenen oder von einer Behörde durchgeführten Eingriffen in Natur und Landschaft sowie bei Vorhaben im Sinne des § 18 (2) Satz 1, die Zugriffsverbote nur für in Anhang IV Buchstabe a der Richtlinie 92/43/ EWG aufgeführte Tierarten, europäische Vogelarten oder solche Arten gelten, die in einer Rechtsverordnung nach § 54 (1) Nr. 2 aufgeführt sind. Sind andere besonders geschützte Arten betroffen, liegt bei Handlungen zur Durchführung eines Eingriffs oder Vorhabens kein Verstoß gegen die Zugriffsverbote vor.

Da eine entsprechende Rechtsverordnung nach § 54 (1) Nr. 2 derzeit noch aussteht, hat es sich in der Genehmigungspraxis inzwischen als bestandsmäßig durchgesetzt, dass in den Bundesländern allgemein eine fachliche Prüfung der Erfüllung der Verbotstatbestände des § 44 (1) Nr. 1-4 BNatSchG bezüglich der Vorkommen von Arten des Anhangs IV FFH-RL sowie der Europäischen Vogelarten gefordert wird.

Diese Arten werden auch als gemeinschaftsrechtlich geschützten Arten bezeichnet. Für die ausschließlich nach BArtSchV und nach EU-ArtSchV besonders geschützten Arten des § 7 (2) BNatSchG wird die Problembewältigung entsprechend der geltenden Fachpraxis in der Eingriffsregelung (§ 15 BNatSchG) erreicht.

Um eine fachlich genügende und nachvollziehbare Prüfung der Verletzung der Verbote des § 44 (1) Nr. 1-4 BNatSchG bezüglich der potenziell bestehenden Vorkommen dieser artenschutzrechtlich relevanten Arten im Wirkraum einer Planung bzw. eines Vorhabens zu gewährleisten, erfolgt zu Beginn der Untersuchung zum AFB als erster Schritt eine Abschichtung des zu prüfenden Artenspektrums in Anlehnung an FROELICH & SPORBECK (2010) bzw. LANA (2010). Im Weiteren werden anhand der von der Planung zu erwartenden Wirkfaktoren die Verbotstatbestände nach § 44 (1) BNatSchG für die potenziell betroffenen Arten untersucht (Konfliktanalyse). Aus den Ergebnissen weiterer naturschutzfachlicher Untersuchungen in Verbindung mit den Habitatansprüchen der Arten werden ggf. Maßnahmen zur Vermeidung von Beeinträchtigungen (z. B. Bauzeitenregelung) in die Untersuchung der Verbotstatbestände einbezogen.

Die Konfliktanalyse wird anhand der im § 44 (1) Nr. 1-4 BNatSchG aufgeführten sogenannten Zugriffsverboten durchgeführt. Diese lassen sich in drei Komplexen behandeln:

1. **Tötungsverbot** der besonders geschützten Tiere u. Pflanzen (§ 44 (1) Nr. 1 & 4 BNatSchG)

Hierzu ist in der Konfliktanalyse folgende Frage zu beantworten:

*Werden wild lebende Tiere oder wild lebende Pflanzen der besonders geschützten Arten getötet oder ihre Entwicklungsformen beschädigt oder zerstört?*

Die Faktoren *nachstellen* und *fangen* kommen im Zusammenhang mit Eingriffen in Natur und Landschaft gewöhnlich nicht zum Tragen und sind in diesem Zusammenhang von vornherein auszuschließen.

2. **Störungsverbot** der streng geschützten Arten und der Europäischen Vogelarten (§ 44 (1) Nr. 2 BNatSchG)

Hierzu ist in der Konfliktanalyse folgende Frage zu beantworten:

*Werden wild lebende Tiere der streng geschützten Arten und der europäischen Vogelarten während der Fortpflanzungs-, Aufzucht-, Mauser-, Überwinterungs- und Wanderungszeiten erheblich gestört?*

Eine erhebliche Störung liegt vor, wenn sich durch die Störung der Erhaltungszustand der lokalen Population einer Art verschlechtert.

**3. Zerstörungsverbot von Fortpflanzungs- und Ruhestätten bzw. Standorten** der besonders geschützten Tier- und Pflanzenarten (§ 44 (1) Nr. 3 & 4 BNatSchG)

Hierzu ist in der Konfliktanalyse folgende Frage zu beantworten:

*Werden Fortpflanzungs- und Ruhestätten der besonders geschützten Tiere bzw. Standorte der besonders geschützten Pflanzen entnommen, beschädigt oder zerstört?*

Grundsätzlich greift der Verbotstatbestand des § 44 (1) 3 BNatSchG dann, wenn ganze, regelmäßig genutzte Reviere oder Fortpflanzungsstätten sowie Ruhestätten beseitigt werden. Als Beseitigung im Sinne des Gesetzes ist eine direkte Überprägung der Fortpflanzungs- und Ruhestätte bzw. wesentlicher Teile der Fortpflanzungs- und Ruhestätte sowie eine durch äußere Einflussfaktoren, wie z. B. Störungen, hervorgerufene Nichtmehrnutzung der Fortpflanzungs- und Ruhestätte anzusehen.

Nach § 44 (5) liegt jedoch für entsprechende Eingriffe und Vorhaben kein Verstoß gegen einzelne Zugriffsverbote vor, wenn:

- 1. die Beeinträchtigung durch den Eingriff oder das Vorhaben das Tötungs- und Verletzungsrisiko für Exemplare der betroffenen Arten nicht signifikant erhöht und diese Beeinträchtigung bei Anwendung der gebotenen, fachlich anerkannten Schutzmaßnahmen nicht vermieden werden kann,
- 2. die Tiere oder ihre Entwicklungsformen im Rahmen einer erforderlichen Maßnahme, die auf den Schutz der Tiere vor Tötung oder Verletzung oder ihrer Entwicklungsformen vor Entnahme, Beschädigung oder Zerstörung und die Erhaltung der ökologischen Funktion der Fortpflanzungs- oder Ruhestätten im räumlichen Zusammenhang gerichtet ist, beeinträchtigt werden und diese Beeinträchtigungen unvermeidbar sind,
- 3. die ökologische Funktion der von dem Eingriff oder Vorhaben betroffenen Fortpflanzungs- und Ruhestätten im räumlichen Zusammenhang weiterhin erfüllt wird. Hierzu ist es möglich, vorgezogene Ausgleichsmaßnahmen festzulegen, die als **CEF-Maßnahmen** (continuous ecological functionality-measures) die kontinuierliche ökologische Funktionalität betroffener Fortpflanzungs- oder Ruhestätten gewährleisten.

Demnach kann § 44 (5) BNatSchG dann genutzt werden, wenn nach Ausschöpfung aller verhältnismäßigen Vermeidungsmaßnahmen ein Restrisiko der Tötung bzw. Verletzung bestehen bleibt, das dem „allgemeinen Lebensrisiko“ entspricht, welches in der vom Menschen besiedelten Kulturlandschaft immer gegeben ist (LBV-SH & AfPE 2016).

Von den Zugriffsverboten des § 44 (1) BNatSchG können die zuständigen Landesbehörden im Einzelfall auf der Grundlage von § 45 (7) BNatSchG unter besonderen Bedingungen Ausnahmen zulassen:

1. zur Abwendung erheblicher land-, forst-, fischerei-, wasser- oder sonstiger erheblicher wirtschaftlicher Schäden,
2. zum Schutz der heimischen Tier- und Pflanzenwelt,

3. für Zwecke der Forschung, Lehre, Bildung oder Wiederansiedlung oder diesen Zwecken dienenden Maßnahmen der Aufzucht oder künstlichen Vermehrung,
4. im öffentlichen Interesse (Gesundheit, öffentliche Sicherheit, günstige Auswirkung auf die Umwelt) oder
5. aus anderen zwingenden Gründen des überwiegenden öffentlichen Interesses einschließlich solcher sozialer oder wirtschaftlicher Art.

Eine Ausnahme ist jedoch nur dann zu erteilen, wenn alle Ausnahmevoraussetzungen durch eine Planung oder ein Vorhaben erfüllt werden. Konkret bedeutet das:

- wenn zumutbare Alternativen nicht gegeben sind und
- sich der Erhaltungszustand der Populationen einer Art nicht verschlechtert.

Um den Erhaltungszustand einer Population zu sichern, können **FCS-Maßnahmen** (favourable conservation status - günstiger Erhaltungszustand) ergriffen werden. Hinsichtlich der zeitlichen und räumlichen Komponenten besteht bei diesen Maßnahmen eine größere Flexibilität als bei vorgezogenen Ausgleichsmaßnahmen.

In der nachfolgenden Abbildung werden der Prüfablauf der saP sowie die Prüfung der Ausnahmetatbestände gemäß § 45 (7) BNatSchG schematisch dargestellt.

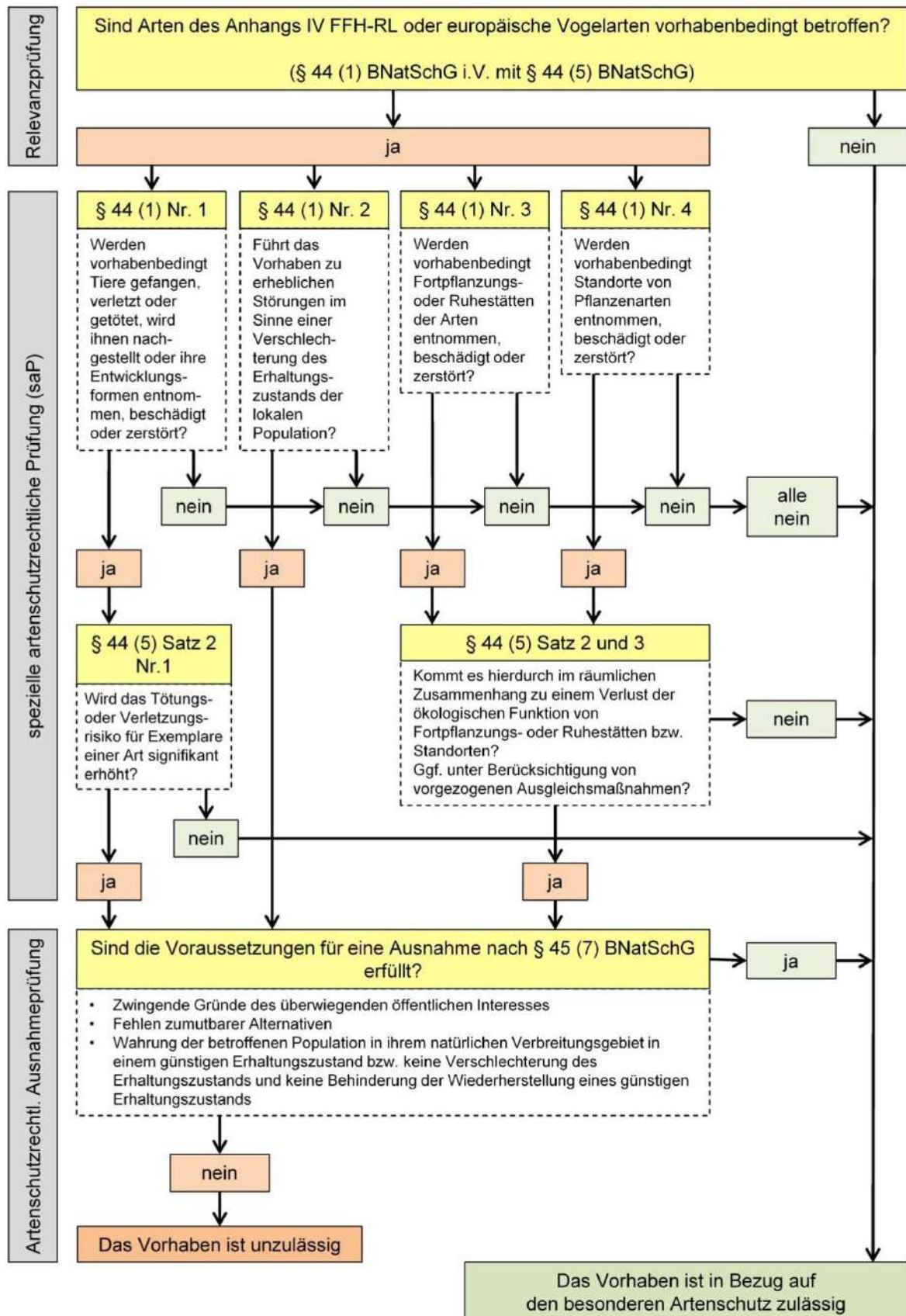


Abbildung 3: Schematische Darstellung des Prüfablaufs der speziellen artenschutzrechtlichen Prüfung – saP (aus BERNOTAT et al. 2018).



### 3 Planung und Wirkfaktoren

#### 3.1 Planung

Die Planungsdetails wurden dem Vorentwurf der Satzung der Gemeinde Fuhlendorf zum Bebauungsplan Nr. 24 "Urlauberzentrum mit Touristeninformation" (Stadtplanungsbüro Beims, Stand Juli 2023) entnommen. Dementsprechend sollen auf der Fläche des Plangeltungsbereichs Bäume gefällt und ein Gebäude errichtet und als Urlauberzentrum betrieben werden. Bei wesentlichen Änderungen der Planung muss gegebenenfalls der AFB bzw. müssen die hier abgeleiteten Maßnahmen angepasst werden.

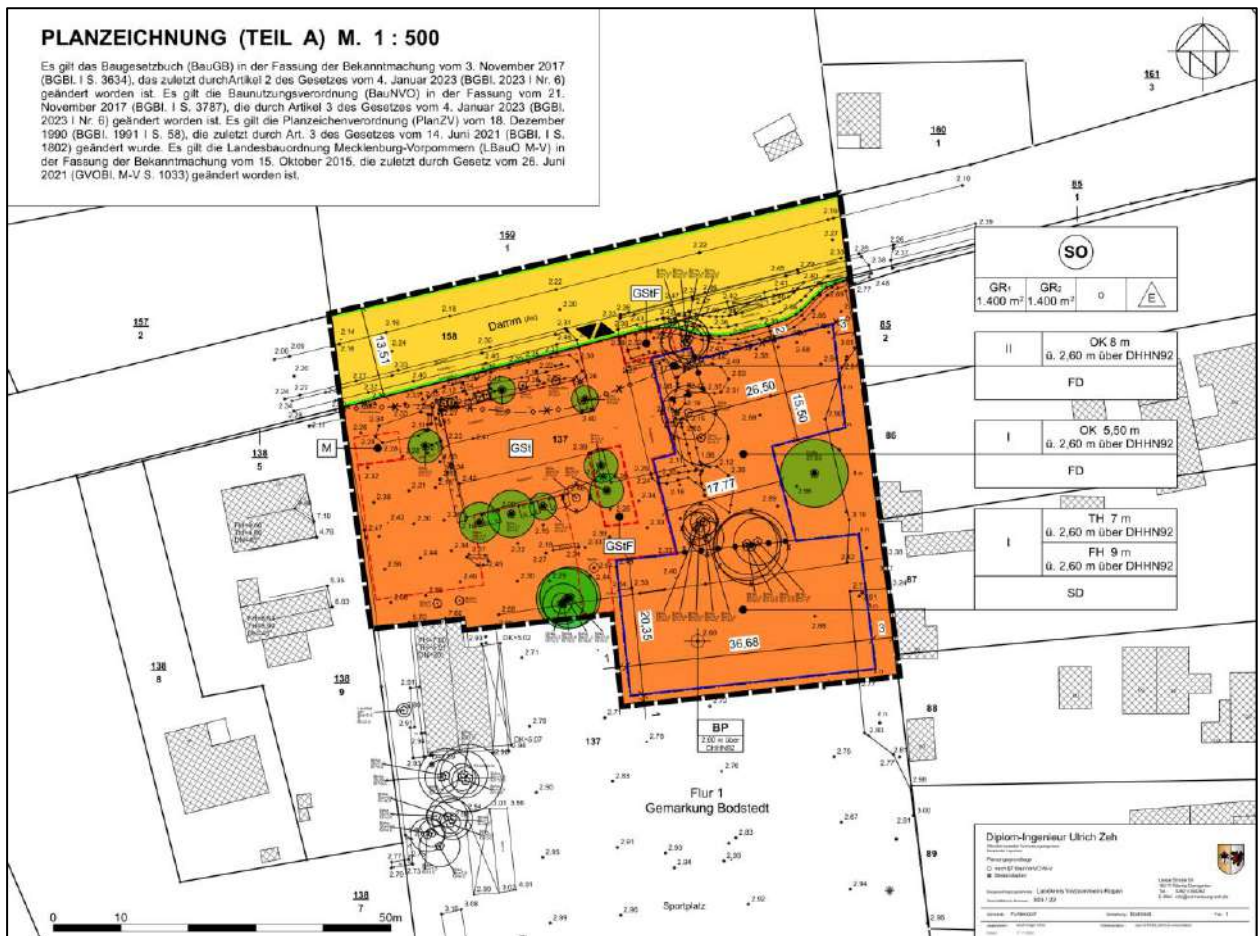


Abbildung 4: Planzeichnung der Satzung der Gemeinde Fuhlendorf zum Bebauungsplan Nr. 24 (Stand Juli 2023).

### 3.2 Darstellung der Wirkfaktoren des Vorhabens

Die Umsetzung des B-Plans 24 in der Gemeinde Fuhlendorf kann bau-, anlage- und betriebsbedingt unterschiedliche Wirkungen auf die streng geschützten Arten des Anhangs IV der FFH-RL und die Europäischen Vogelarten entfalten, was im Einzelfall zu Verletzungen der Verbotstatbestände des § 44 (1) Nr. 1 - 4 BNatSchG führen könnte. Nachfolgend werden die potenziell artenschutzrechtlich relevanten Beeinträchtigungen der zu betrachtenden Arten bzw. Artengruppen aufgeführt. Die dargestellten Beeinträchtigungen sind derart formuliert, dass jeweils nur ein Verbotstatbestand des § 44 (1) BNatSchG erfüllt sein könnte. Somit entstehen möglicherweise nahezu gleichlautende Formulierungen, die jedoch Bezug auf unterschiedliche Verbotstatbestände nehmen. Diese Vorgehensweise ermöglicht eine klare und nachvollziehbare Prüfung der vorgehend in Kapitel 2 (Methodik) dargestellten und im artenschutzrechtlichen Gutachten zu beantwortenden Fragestellungen.

Zu den potenziell zu erwartenden Wirkungen zählen:

#### 1. baubedingte Beeinträchtigungen

Als baubedingte Beeinträchtigungen von streng geschützten Pflanzen- und Tierarten des Anhangs IV FFH-RL sowie Europäischen Vogelarten, die im Sinne der artenschutzrechtlichen Regelungen erheblich sein könnten, sind im Wesentlichen folgende Sachverhalte zu prüfen:

- **1/a** – Schadstoffemissionen durch den Baustellenbetrieb, z. B. durch die eingesetzten Baugeräte und Fahrzeuge (Abgase, Leckagen, Einsatz wassergefährdender Stoffe u. ä.), und damit verbunden die potenzielle Gefährdung von Fortpflanzungs- und Lebensstätten von Tieren sowie Standorten von Pflanzen (§ 44 (1) Nr. 3 & 4 BNatSchG),
- **1/b** –°Vergrämung und Verdrängung durch visuelle Effekte, Scheuchwirkungen, Erschütterungen und Schallemissionen durch Baugeräte, Aushubarbeiten, Baustellenfahrzeuge und im Baustellenbereich anwesende Personen (zu § 44 (1) Nr. 2 BNatSchG),
- **1/c** –°Flächeninanspruchnahme durch Baustelleneinrichtung und Arbeitsstreifen; und damit verbunden die mögliche Zerschneidung von Wanderrouen durch Baustelleneinrichtung und Fahrtrassen (zu § 44 (1) Nr. 3 BNatSchG),
- **1/d** –°Verlust von Fortpflanzungs- und Ruhestätten durch Flächenberäumung bei der Bauvorbereitung sowie während der Bauphase (zu § 44 (1) Nr. 3 BNatSchG),
- **1/e** –°Verlust von Individuen durch Flächenberäumung bei der Bauvorbereitung sowie während der Bauarbeiten (zu § 44 (1) Nr. 1 BNatSchG).

#### 2. anlagebedingte Beeinträchtigungen

Als anlagebedingte Beeinträchtigungen von streng geschützten Pflanzen- und Tierarten des Anhangs IV FFH-RL sowie Europäischen Vogelarten, die im Sinne der artenschutzrechtlichen Regelungen erheblich sein könnten, sind im Wesentlichen folgende Sachverhalte zu prüfen:

- **2/a** –°dauerhafte Flächeninanspruchnahme von Lebensräumen und damit dauerhafter Entzug als Lebensraum für streng geschützte Pflanzen- und Tierarten sowie Europäische Vogelarten in Folge der Überbauung der Flächen (zu § 44 (1) Nr. 3 BNatSchG).

### 3. betriebsbedingte Beeinträchtigungen

Als betriebsbedingte Beeinträchtigungen von streng geschützten Pflanzen- und Tierarten des Anhangs IV FFH-RL sowie Europäischen Vogelarten, die im Sinne der artenschutzrechtlichen Regelungen erheblich sein könnten, sind im Wesentlichen folgende Sachverhalte zu prüfen:

- **3/a** –° Beunruhigung oder Irritation von streng geschützten Arten und Europäischen Vogelarten durch Nachtbeleuchtung (§ 44 (1) Nr. 2 BNatSchG)

Nach der vorgehenden Aufstellung der potenziell wirksamen Beeinträchtigungen von streng geschützten Arten sowie von Europäischen Vogelarten ist nicht prinzipiell davon auszugehen, dass durch das Vorhaben bau-, anlage- und betriebsbedingt eine Erfüllung der Verbotstatbestände des § 44 (1) BNatSchG auszuschließen ist.

Dementsprechend folgt im nächsten Schritt die eigentliche artenschutzrechtliche Prüfung aus gutachterlicher Sicht.

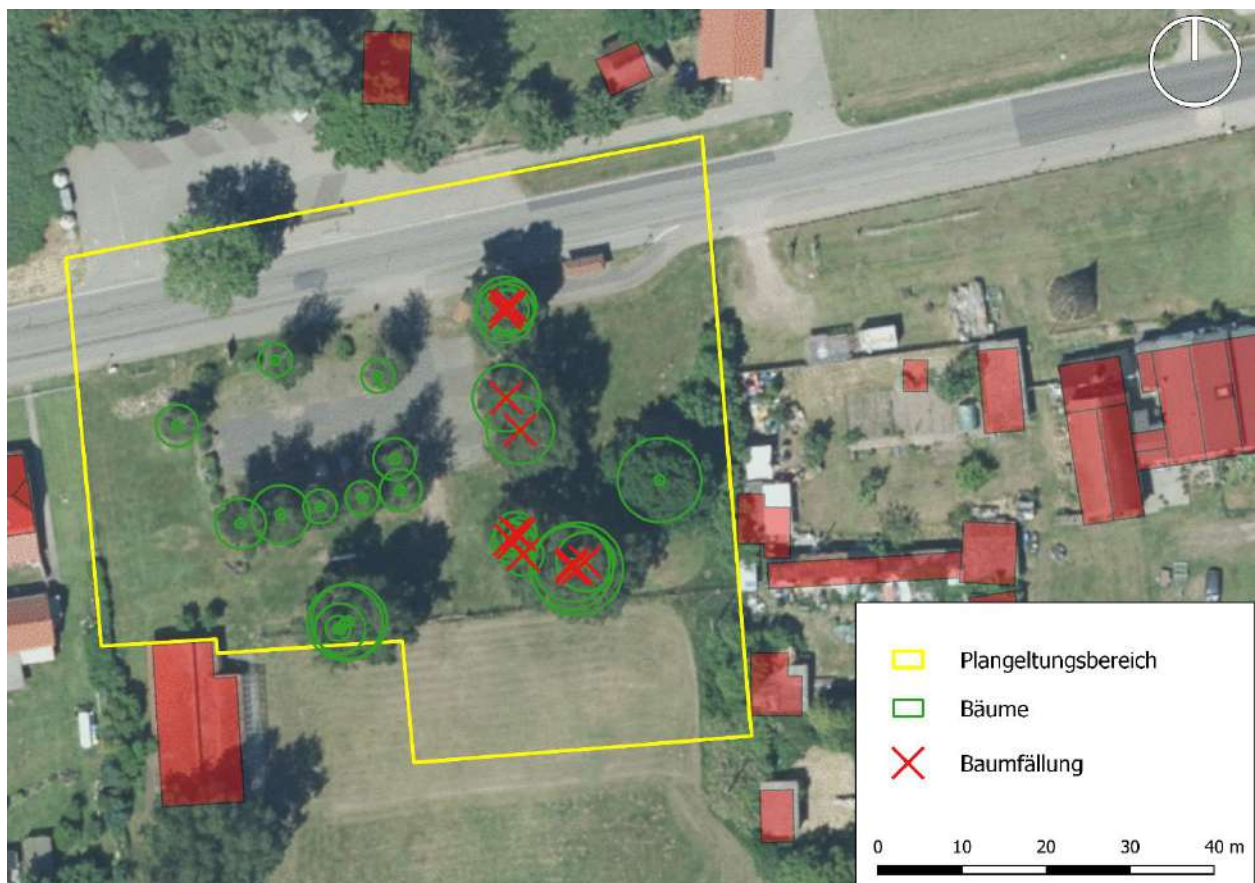


Abbildung 5: Lage des betrachteten Bereichs und der zu fällenden Gehölze.

## 4 Ermittlung des zu prüfenden Artenspektrums

### 4.1 Relevanzprüfung

Um eine fachlich genügende und nachvollziehbare Prüfung der Verletzung der Verbote des § 44 (1) Nr. 1-4 BNatSchG bezüglich der potenziell bestehenden Vorkommen dieser artenschutzrechtlich relevanten Arten im Wirkraum einer Planung bzw. eines Vorhabens zu gewährleisten, erfolgt zu Beginn der Untersuchung zum AFB als erster Schritt eine Abschichtung des zu prüfenden Artenspektrums in Anlehnung an FROELICH & SPORBECK (2010). Diese Vorgehensweise (Relevanzprüfung) wird auch von STMI (2013) sowie der LANA (2010) empfohlen.

Die Abschichtung erfolgt über das potenzielle oder reale Vorkommen der Arten im Untersuchungsraum. Dafür werden folgende Kriterien herangezogen:

Eine Art ist untersuchungsrelevant, wenn

- ein positiver Vorkommensnachweis durch eine Untersuchung vorliegt oder
- die Art auf Grund der vorhandenen Lebensraumausstattung potenziell vorkommen kann, eine Untersuchung jedoch nicht stattfand.

Eine Art ist nicht untersuchungsrelevant, wenn

- sie im Untersuchungsraum als ausgestorben oder verschollen gilt bzw. die Art bei den durchgeführten Untersuchungen nicht nachgewiesen werden konnte oder
- ihr Vorkommen außerhalb des Wirkraums des Vorhabens liegt (d. h. ihr Verbreitungsgebiet sich nicht auf den Wirkraum des Vorhabens erstreckt oder ihr Vorkommen im Wirkraum auf Grund fehlender notwendiger Lebensraumausstattung nach fachlicher Einschätzung unwahrscheinlich ist).

Die Abschichtung erfolgt in Mecklenburg-Vorpommern einheitlich in tabellarischer Form nach den Vorgaben von FROELICH & SPORBECK (2010). Die entsprechenden Tabellen befinden sich in Anlage 1: Tabellen A-1 und A-2.

### 4.2 Arterfassung und Untersuchungsraum

Gemäß § 44 (1) Nr. 1 - 4 BNatSchG unterliegen neben allen Europäischen Vogelarten auch die Arten des Anhangs IV der Fauna-Flora-Habitat-Richtlinie (FFH-RL) der Europäischen Union (92/43/EWG) den in diesem Paragraphen aufgeführten Zugriffsverboten. Dabei handelt es sich um ausgewählte Arten der Säugetiere, Reptilien, Amphibien, Fische, Pflanzen, Mollusken und einzelner Insektengruppen.

Der AFB baut auf Begehungen und Potenzialanalysen zu den Artengruppen Fledermäuse und Brutvögel auf, die im Jahr 2023 vorgenommen wurden.

Die Begehung fand am 05.01.2023 tagsüber statt. Dabei wurde an dem Gebäude gezielt nach Spuren einer Besiedelung (Kotnachweise) gesucht. Weiterhin sind die Gehölze des Untersuchungsraums auf Höhlungen und Besiedelungsspuren begutachtet worden. Für die Untersuchung kamen leistungsstarke LED-Strahler sowie ein Fernglas zum Einsatz. Weitere Hilfsmittel waren ein Schwanenhalsendoskop, eine Wärmebildkamera, ein Spiegel und eine Leiter.

Das Untersuchungsgebiet ist aktuell Parkartig aufgebaut und weist neben intensiv gepflegten Rasenflächen auch einen guten Baumbestand von vorwiegend Birken auf. Zentral befindet sich eine gepflasterte Fläche im Gebiet, die als Parkplatz genutzt wird.

#### **4.2.1 Fledermäuse**

Aus der Gruppe der Säugetiere weisen die Fledermäuse eine artenschutzrechtliche Relevanz auf. Die Auswahl der Erfassungsmethoden ist von der jeweiligen Aufgabenstellung abhängig und folgte den Vorgaben von MESCHÉDE & HELLER (2000) UND DIETZ & SIMON (2005). Bezüglich dieser Gruppe erfolgten Erfassungen von potenziell nutzbaren Quartierstrukturen in den Gehölzen und Gebäuden während der Begehung am 05.01.2023.

Es wurden in dem Gebiet keine anwesenden Tiere, Besiedlungsspuren und auch keine nutzbaren Quartierstrukturen in den Gehölzen nachgewiesen. Die Potenzialanalyse der Fledermausarten erfolgte auf der Grundlage der Verbreitungskarten des Landesfachausschuss für Fledermausschutz und -forschung Mecklenburg-Vorpommern (LFA FM M-V 2023).

Die Gruppe der Fledermäuse wird nachfolgend artenschutzrechtlich bearbeitet.

#### **4.2.2 Brutvögel**

Die Ermittlung der Brutvögel im Untersuchungsraum erfolgte im Rahmen einer Begehung am 05.01.2023 und einer darauf beruhenden Potenzialanalyse. Die Bäume des Gebiets wiesen keine Höhlenstrukturen auf, allerdings ist ein altes Nest in einer Birke nachgewiesen worden. Durch die abwechslungsreiche Habitatausstattung sind verschiedene Gehölzbrüter in dem Gebiet zu erwarten. Für die Abschätzung des potenziellen Vorkommens von Brutvogelarten wurde die Habitat-eignung nach GLUTZ VON BLOTZHEIM (1985-1999), FLADE (1994) sowie SÜDBECK et al. (2005) sowie das Auftreten im Messtischblatt nach dem Brutvogelatlas des Landes Mecklenburg-Vorpommern (VÖKLER 2014) herangezogen.

Die Brutvögel werden nachfolgend artenschutzrechtlich bearbeitet.

#### **4.2.3 Amphibien und Reptilien**

Hinsichtlich der Amphibien und Reptilien wurde der Untersuchungsraum und die Umgebung im Rahmen einer Begehung am 05.01.2023 nach möglichen Habitaten abgesucht sowie die Daten des Kartenportal Umwelt Mecklenburg-Vorpommern des LUNG M-V (2023a), die Verbreitungskarten des BFN (2013) und DGHT e.V. (2018) herangezogen und die Habitatbeschreibungen von GÜNTHER (1996) ausgewertet. Artenschutzrechtlich relevante Arten dieser Taxa sind im Untersuchungsgebiet bisher nicht nachgewiesen worden und dort aufgrund der Habitatausstattung auch nicht zu erwarten.

## 5 Prüfungsrelevante Arten – Bestands- und Konfliktanalyse

### 5.1 Fledermäuse

#### 5.1.1 Bestandsanalyse

Es wurden an den Gebäuden und Bäumen des Untersuchungsgebiets keine Besiedlungsspuren gefunden. Die Bäume wiesen zudem keine nutzbaren Quartierstrukturen auf.

Dennoch muss im Bereich der Gehölze von einer Nutzung als Jagdgebiet und Flugkorridor ausgegangen werden. Dafür in Betracht kommen die in Tabelle 1 aufgeführten Fledermausarten.

**Tabelle 1: Potenziell im Untersuchungsgebiet vorkommende Fledermausarten**

wissenschaftlicher Name	deutscher Name	Schutz / Gefährdung
<i>Eptesicus serotinus</i>	Breitflügelfledermaus	MV 3, D G, FFH IV, BASV
<i>Myotis nattereri</i>	Fransenfledermaus	MV 3, FFH IV, BASV
<i>Pipistrellus pygmaeus</i>	Mückenfledermaus	MV -, D D, FFH IV, BASV
<i>Pipistrellus nathusii</i>	Rauhautfledermaus	MV 4, FFH IV, BASV
<i>Pipistrellus pipistrellus</i>	Zwergfledermaus	MV 4, FFH IV, BASV
<i>Plecotus auritus</i>	Braunes Langohr	MV 4, D V, FFH IV, BASV

\*Schutz / Gefährdung: Rote Liste Mecklenburg-Vorpommerns (LABES et al. 1991): MV 1 - Vom Aussterben bedroht; MV 2 - Stark gefährdet; MV 3 - Gefährdet; MV 4 - Potenziell gefährdet; - -bislang wurde h wenn keine Einstufung vorgenommen, da erst nach Erscheinen der RL als eigene Art bestätigt.  
Rote Liste Deutschlands (MEINIG et al. 2020): D V - Vorwarnliste, D G - Gefährdung unbekanntem Ausmaßes; D - Daten unzureichend.  
BASV: Nach der Bundesartenschutzverordnung besonders geschützte Art.  
FFH IV: Anhang, IV der Richtlinie 92/43/EWG (FFH-Richtlinie)

#### 5.1.2 Konfliktanalyse

Im Folgenden werden die Zugriffsverbote des Artenschutzrechts für alle Fledermausarten gemeinsam dargestellt und abgeprüft. Auf eine einzelartige Prüfung wird aus Gründen der Übersichtlichkeit verzichtet.

- Tötungsverbot (§ 44 (1) Nr. 1 BNatSchG)

Im Plangebiet ist vorgesehen, insgesamt 15 Bäume für den Bau des Urlauberzentrums zu fällen. Quartierstrukturen wie Höhlen, Spalten oder Borkenquartiere wurden während der Untersuchungen an den Gehölzen nicht beobachtet. Eine Besiedelung der Bäume durch Fledermäuse ist daher nicht zu erwarten, sodass ein bau-, anlage- und betriebsbedingtes Tötungsrisiko ausgeschlossen werden kann.

- Störungsverbot (§ 44 (1) Nr. 2 BNatSchG)

Hinsichtlich der von der Baustelle ausgehenden akustischen und optischen Störreize kann, aufgrund lediglich geringer Überschneidungen der Aktivitätszeiten der dämmerungs- und nachtaktiven Fledermäuse mit den am Tage stattfindenden Bautätigkeiten, eine Betroffenheit ausgeschlossen werden.

Anlage- und betriebsbedingte Störungen im Bereich der Bebauung ergeben sich aus der möglichen Installation einer Nachtbeleuchtung und der damit verbundenen Beeinträchtigung von Jagdhabitaten. Um die Störungen so weit aufzufangen, dass sie auf die lokale Population nicht „erheblich“ wirken, ist es erforderlich, die Beleuchtung auf dem überplanten Gebiet auf ein notwendiges Maß zu beschränken (VOIGT et al. 2019, SCHROER et al. 2019).

Vermeidungsmaßnahme V 1	
Maßnahme	Beschränkung der Außenbeleuchtung im Plangebiet: <ul style="list-style-type: none"> <li>• Die Beleuchtungsstärke darf nicht über die nach EU-Standards erforderliche Mindestmaß hinaus gehen,</li> <li>• Vermeidung störender Lichtausbreitung in angrenzende Räume durch gerichtete Beleuchtung von oben nach unten,</li> <li>• Einsatz von vollabgeschirmten LED-Lampen mit Farbtemperaturen von 2.700 Kelvin oder weniger sowie Wellenlängen &gt; 540 nm,</li> <li>• Einsatz von Intervallschaltungen.</li> </ul>
Begründung	Vermeidung der erheblichen Störung der lokalen Population
Zielarten	Fledermäuse

Bei Einhaltung der vorgeschlagenen Maßnahmen führen die Störungen zu keiner Verschlechterung des Erhaltungszustandes der lokalen Population.

- Zerstörungsverbot von Fortpflanzungs- und Ruhestätten (§ 44 (1) Nr. 3 i.V.m § 44 (5) BNatSchG)

Es ist davon auszugehen, dass durch die Entnahme der Bäume ein Teil der dort vorhandenen potenziellen Jagdstrukturen verlorengehen werden. Durch die Entnahme nur weniger Gehölze bleiben jedoch genügend Jagdstrukturen im Geltungsbereich erhalten. Die geplanten Rodungen sind daher nicht geeignet, die ökologischen Funktionen der Fortpflanzungs- und Ruhestätten im räumlichen Zusammenhang zu beeinträchtigen.

Bei Einhaltung der vorgeschlagenen Maßnahme sind erhebliche Beeinträchtigungen der Fledermausarten im Untersuchungsgebiet auszuschließen, es liegt kein Verstoß gegen die Verbote des § 44 (1) Nr. 1 - 3 BNatSchG vor.

## 5.2 Brutvögel

### 5.2.1 Bestandsanalyse

Im Verlauf der Begehung konnte ein Nest, vermutlich der Art Ringeltaube, in einer Birke beobachtet werden. Weitere Spuren von Brutvögeln wurden nicht nachgewiesen. Aufgrund der Habitat-ausstattung sind allerdings weitere Arten als Brutvögel innerhalb des Geltungsbereichs sowie im näheren Umfeld des Vorhabens zu erwarten (Tabelle 2).

**Tabelle 2: Potenzielle und nachgewiesene Brutvogelarten des Untersuchungsraums und der näheren Umgebung.**

Wissenschaftlicher Name	Deutscher Name	Schutz/ Gefährdung/ Bedeutung	Brutzeit nach LUNG (2016)
1. <i>Carduelis chloris</i>	Grünfink	-	A 04 – M 09
2. <i>Columba palumbus</i>	Ringeltaube	-	E 02 – E 11
3. <i>Fringilla coelebs</i>	Buchfink	-	A 04 – E 08
4. <i>Motacilla alba</i>	Bachstelze	-	A 04 – M 08
5. <i>Passer domesticus</i>	Haussperling	MV V	E 03 – A 09
6. <i>Phoenicurus ochruros</i>	Hausrotschwanz	-	M 03 – A 09
7. <i>Phylloscopus collybita</i>	Zilpzalp	-	A 04 – M 08
8. <i>Streptopelia decaocto</i>	Türkentaube	-	E 03 – A 11
9. <i>Sylvia atricapilla</i>	Mönchsgrasmücke	-	E 03 – A 09
10. <i>Sylvia curruca</i>	Klappergrasmücke	-	M 04 – M 08
11. <i>Troglodytes troglodytes</i>	Zaunkönig	-	E 03 – A 08
12. <i>Turdus merula</i>	Amsel	-	A 02 – E 08

- \* Schutz §§: nach Bundesartenschutzverordnung und BNatSchG streng geschützte Art  
EG: Nach der Richtlinie 2009/147/EG (EU-Vogelschutzrichtlinie) sind für diese Vogelarten besondere Schutzmaßnahmen hinsichtlich ihrer Lebensräume anzuwenden, um ihr Überleben und ihre Vermehrung in ihrem Verbreitungsgebiet sicherzustellen.
- Gef. Rote Liste der Brutvögel Mecklenburg-Vorpommerns (VÖKLER et al. 2014): MV 3: gefährdet, MV V: potenziell gefährdet (Vorwarnliste).  
Rote Liste der Brutvögel Deutschlands (RYSŁAVY et al. 2020): D 2: stark gefährdet D 3: gefährdet, D V: potenziell gefährdet (Vorwarnliste).
- Bed. <: weniger als 1.000 Brutpaare (nach LUNG 2016)
- Status BV – Brutverdacht, BN – Brutnachweis.
- Brutzeit: A = 1., M = 2., E = 3. Monatsdekade (Dekaden = 1.-10., 11.-20. u. 21.-30./31. eines Monats, nach LUNG 2016)

Nach FROELICH & SPORBECK (2010) ist in Mecklenburg-Vorpommern eine vertiefte artenschutzrechtliche Prüfung für folgende Vogelarten erforderlich:

- Arten des Anhangs I der Vogelschutzrichtlinie,
- Rastvogel-Arten mit regelmäßig genutzten Rast-, Schlaf-, Mauserplätzen oder anderen Ruhestätten,
- Gefährdete Arten (Rote Liste M-V bzw. der D: Kategorie 0-3),
- Arten mit besonderen Habitatansprüchen (Horstbrüter, Gebäudebrüter, Höhlenbrüter, Kolonienbrüter, große Lebensraumausdehnung),
- Streng geschützte Vogelarten nach Anlage 1 der Bundesartenschutzverordnung,



- in Anhang A der Verordnung (EG) Nr. 338/97 gelistete Vogelarten,
- Arten, für die das Bundesland Mecklenburg-Vorpommern eine besondere Verantwortung trägt (mindestens 40 % des gesamtdeutschen Bestandes oder mit weniger als 1.000 Brutpaaren in M-V).

### **5.2.2 Konfliktanalyse der streng geschützten bzw. gefährdeten Vogelarten**

Arten, für die auf Grund ihrer besonderen Lebensweise und ihrer Habitatansprüche gegenwärtig eine Gefährdungseinschätzung besteht bzw. die einem strengen Schutz gemäß der Definition des § 7 (2) Nr. 14 BNatSchG unterliegen oder die im Anhang I der Vogelschutzrichtlinie geführt werden oder einem anderen der oben aufgeführten Kriterien entsprechen, sind in dem Plangebiet in der derzeitigen Habitatausstattung nicht zu erwarten.

### **5.2.3 Konfliktanalyse der sonstigen europäischen Vogelarten**

Auf der Grundlage der Definition des § 7 Abs. 2 Nr. 13 BNatSchG sind alle Europäischen Vogelarten im Sinne des Art. 1 EU-Vogelschutzrichtlinie als besonders geschützt einzustufen.

Wie bei FROELICH & SPORBECK (2010) angeführt, kann die spezielle artenschutzrechtliche Prüfung auf Grund der großen Artenvielfalt der Vögel in zusammengefassten Gruppen, wie ökologischen Gilden oder bestimmten Habitatnutzer-Typen, erfolgen. Dieses Vorgehen ist allgemein in der Genehmigungspraxis anerkannt und spiegelt den Sachverhalt wider, dass unter fachlichen Gesichtspunkten eine erhebliche Beeinträchtigung des lokalen Bestandes bei den häufigen Arten nicht möglich erscheint und somit die ökologische Funktion der Lebensstätten, insbesondere in ihrem räumlichen Zusammenhang, erhalten bleibt. Für diese Arten ist selbst bei einem realen Verlust von brütenden Tieren die Populationsregulation durch nachwandernde Tiere so stark, dass unmittelbar nach Freiwerden des Brutplatzes andere Tiere der Art die Nische besetzen.

Soweit die Arten nicht bereits auf Artniveau einer Betrachtung unterzogen wurden, werden an dieser Stelle die ungefährdeten Brutvogelarten zu folgenden Gruppen zusammengefasst behandelt:

#### **Gilde**

#### **1. Ungefährdete Vogelarten mit Bindung an Wälder oder Gehölze**

Die hier zusammengefassten Vogelarten besitzen bei aller Verschiedenheit hinsichtlich ihrer Lebensraumansprüche und Verhaltensweisen die Gemeinsamkeit, dass Gehölze einen wesentlichen Teil ihres Habitats ausmachen. Bei Baum- und Strauchbrütern sowie bei Höhlen- oder Halbhöhlenbrütern, die vorrangig Baumhöhlen nutzen, besteht die Funktion als Neststandort. Darüber hinaus werden Arten einbezogen, die zwar am Boden brüten, aber Gehölze als wesentliches Habitatelement besitzen.

#### **Arten**

Amsel, Buchfink, Grünfink, Klappergrasmücke, Mönchsgrasmücke, Ringeltaube, Türkentaube, Zaunkönig, Zilpzalp

#### **Gilde**

#### **2. Siedlungs- und Gebäudebrüter**

Die hier zusammengefassten Vogelarten besitzen bei aller Verschiedenheit hinsichtlich ihrer Lebensraumansprüche und Verhaltensweisen die Gemeinsamkeit, dass sie im Untersuchungsraum eine stärkere Bindung an Gebäude zeigen. Die Neststandorte befinden sich in oder an Gebäuden bzw. in deren unmittelbaren Umgebung.

#### **Arten**

Bachstelze, Hausrotschwanz, Haussperling

## 1. Ungefährdete Vogelarten mit Bindung an Wälder oder Gehölze

Die Arten sind zum Teil Brutvögel des direkten Eingriffsbereichs, zum Teil liegen potenzielle Niststätten der Arten außerhalb des Plangebiets in den entsprechenden Gehölzbiotopen.

- Tötungsverbot (§ 44 (1) Nr. 1 BNatSchG)

Eine baubedingte Gefährdung durch die Baufeldfreimachung und die Abriss- und Bauarbeiten im Eingriffsbereich ist während der Brutzeit nicht auszuschließen. Weiterhin besteht die Gefahr einer störungsbedingten Tötung z. B. dann, wenn lange Pausen zwischen Baufeldfreimachung und Beginn der Bauarbeiten entstehen oder auch zwischen einzelnen Bauphasen und die Vögel während dieser Pause in den angrenzenden Gehölzen oder dem Baufeld mit der Brut beginnen und die spätere Wiederaufnahme der Arbeiten zu einer Brutaufgabe führt. Von der Tötung betroffen sind nur die Entwicklungsformen der Arten, da die adulten Tiere flugfähig sind.

Zur Vermeidung der Tötung von Individuen sind somit eine Bauzeitenregelung und das Einhalten kontinuierlich fortlaufender Bauabläufe zwingend notwendig, wobei sich die Ausschlusszeit nach den Brutzeiten aller Arten richtet (Tabelle 2). Die restriktivsten Zeiten verweisen dabei auf die Arten Amsel und Ringeltaube. Somit ergibt sich als Richtwert folgende Bauzeitenregelung für die Baufeldfreimachung und den Beginn der Bauarbeiten: Wenn die Arbeiten zwischen dem 30. November und 01. Februar begonnen und ohne größere Pause fortgeführt werden, kann eine signifikante Erhöhung des Tötungsrisikos für die Arten ausgeschlossen werden.

Da es sich dabei um Extremzeiten handelt, ist die Baufeldfreimachung und der Beginn der Arbeiten alternativ zwischen dem 30. September und dem 01. März möglich, wenn vor Beginn durch eine fachkundige Person eine detaillierte Untersuchung des Baufelds auf Brutaktivitäten erfolgt und Bruten von Vögeln sicher ausgeschlossen wurden.

Vermeidungsmaßnahme V 2	
Maßnahme	Die Baufeldfreimachung und die Bauarbeiten müssen zwischen dem 30. November und 01. Februar begonnen und ohne größere Pausen fortgeführt werden. Alternativ ist die Baufeldfreimachung und der Beginn der Arbeiten zwischen dem 30. September und dem 01. März möglich, wenn vor Beginn durch eine fachkundige Person im Rahmen einer ÖBB eine detaillierte Untersuchung des Baufelds auf Brutaktivitäten erfolgt und Bruten von Vögeln sicher ausgeschlossen werden.
Begründung	Vermeidung der Verletzung, Tötung und Störung
Zielarten	Brutvögel

Weiterhin sind Vorkehrungen zu treffen, um Vogelschlag (Kollisionen) an den großen Fenstern und Glasflächen zu verhindern.

Vermeidungsmaßnahme V 3	
Maßnahme	Einsatz einer vogelfreundlichen Fenster- und Türverglasung nach aktuellem Stand der Technik unter Berücksichtigung des Leitfadens zum vogelfreundlichen Bauen mit Glas und Licht (Rössler et al. 2022).
Begründung	Vermeidung der Verletzung, Tötung und Störung
Zielarten	Brutvögel

- Störungsverbot (§ 44 (1) Nr. 2 BNatSchG)

Unter Berücksichtigung der Vermeidungsmaßnahme V 2 kann ausgeschlossen werden, dass die Arten durch die Bauarbeiten und die damit verbundenen akustischen und optischen Störreize erheblich gestört werden. Anlage- und betriebsbedingte erhebliche Störungen sind für die Arten auszuschließen.

- Zerstörungsverbot von Fortpflanzungs- und Ruhestätten (§ 44 (1) Nr. 3 i.V.m § 44 (5) BNatSchG)

Im Zuge der Planung werden die potenziellen Bruthabitate der Gehölzbrüter im Vorhabengebiet verlorengehen, entsprechende Habitate im Zuge der Eingriffsregelung allerdings auch neu geschaffen. Zudem erlischt der Schutz der Fortpflanzungsstätte für die potenziell vorkommenden Frei- und Bodenbrüter nach dem Ende der Brutperiode (LUNG 2016).

Fortpflanzungs- und Ruhestätten der Höhlenbrüter sind von dem Vorhaben nicht direkt betroffen. Auch eine störungsbedingte Entwertung der Fortpflanzungs- und Ruhestätten kann aufgrund der bestehenden Bebauung im Umfeld ausgeschlossen werden.

Bei Einhaltung der vorgeschlagenen Maßnahmen sind erhebliche Beeinträchtigungen der Gehölzbrüter im Plangebiet auszuschließen, es liegt kein Verstoß gegen die Verbote des § 44 (1) Nr. 1 - 3 BNatSchG vor.

## **2. Siedlungs- und Gebäudebrüter**

Die Arten sind potenzielle Brutvögel im Umfeld des direkten Eingriffsbereichs in und an Gebäuden.

- Tötungsverbot (§ 44 (1) Nr. 1 BNatSchG)

Da sich Brutreviere der Siedlungs- und Gebäudebrüter in unmittelbarer Nähe zum bzw. im Plangebiet befinden, ist zur Vermeidung einer signifikanten Erhöhung des Tötungsrisikos eine Bauzeitenregelung für die Baufeldfreimachung und die Bauphase bzw. deren Beginn erforderlich. Weiterhin sind Vorkehrungen zu treffen, um Vogelschlag (Kollisionen) an den Fenstern und Glasflächen zu verhindern. Die Vermeidungsmaßnahmen V 2 und V 3 sind geeignet, eine signifikante Erhöhung des Tötungsrisikos sowohl bau-, anlage- als auch betriebsbedingt auszuschließen.

- Störungsverbot (§ 44 (1) Nr. 2 BNatSchG)

Unter Berücksichtigung der Vermeidungsmaßnahme V 2 kann ausgeschlossen werden, dass die Siedlungs- und Gebäudebrüter durch die Bauarbeiten und die damit verbundenen akustischen und optischen Störreize erheblich gestört werden. Anlage- und betriebsbedingte erhebliche Störungen lassen sich für die störungsunempfindlichen Arten nicht herleiten.

- Zerstörungsverbot von Fortpflanzungs- und Ruhestätten (§ 44 (1) Nr. 3 i.V.m § 44 (5) BNatSchG)

Fortpflanzungs- und Ruhestätten der Gebäudebrüter sind von dem Vorhaben nicht direkt betroffen. Auch eine störungsbedingte Entwertung der Fortpflanzungs- und Ruhestätten kann für die störungsunempfindlichen Arten ausgeschlossen werden.

Bei Einhaltung der vorgeschlagenen Maßnahmen sind erhebliche Beeinträchtigungen der ungefährdeten Brutvögel im Untersuchungsgebiet auszuschließen, es liegt kein Verstoß gegen die Verbote des § 44 (1) Nr. 1 - 3 BNatSchG vor.

## 6 Maßnahmen zur Vermeidung sowie zum Ersatz

Nachfolgend werden die Maßnahmen aufgeführt, deren Umsetzung zur Einhaltung der artenschutzrechtlichen Vorgaben des § 44 (1) BNatSchG erforderlich ist. Dabei handelt es sich um Maßnahmen zur Vermeidung sowie zum Ersatz von vorhabensbedingten Beeinträchtigungen, die zu einer Verletzung der Verbote des § 44 (1) Nr. 1-4 BNatSchG führen können.

### 6.1 Vermeidungsmaßnahmen

#### Vermeidungsmaßnahme V 1

Maßnahme Beschränkung der Außenbeleuchtung im Plangebiet:

- Die Beleuchtungsstärke darf nicht über die nach EU-Standards erforderliche Mindestmaß hinaus gehen,
- Vermeidung störender Lichtausbreitung in angrenzende Räume durch gerichtete Beleuchtung von oben nach unten,
- Einsatz von vollabgeschirmten LED-Lampen mit Farbtemperaturen von 2.700 Kelvin oder weniger sowie Wellenlängen > 540 nm,
- Einsatz von Intervallschaltungen.

Begründung Vermeidung der erheblichen Störung der lokalen Population

Zielarten Fledermäuse

#### Vermeidungsmaßnahme V 2

Maßnahme Die Baufeldfreimachung und die Bauarbeiten müssen zwischen dem 30. November und 01. Februar begonnen und ohne größere Pausen fortgeführt werden. Alternativ ist die Baufeldfreimachung und der Beginn der Arbeiten zwischen dem 30. September und dem 01. März möglich, wenn vor Beginn durch eine fachkundige Person im Rahmen einer ÖBB eine detaillierte Untersuchung des Baufelds auf Brutaktivitäten erfolgt und Bruten von Vögeln sicher ausgeschlossen werden.

Begründung Vermeidung der Verletzung, Tötung und Störung

Zielarten Brutvögel

#### Vermeidungsmaßnahme V 3

Maßnahme Einsatz einer vogelfreundlichen Fenster- und Türverglasung nach aktuellem Stand der Technik unter Berücksichtigung des Leitfadens zum vogelfreundlichen Bauen mit Glas und Licht (RÖSSLER et al. 2022).

Begründung Vermeidung der Verletzung, Tötung und Störung

Zielarten Brutvögel

### 6.2 CEF-Maßnahmen

CEF-Maßnahmen sind zur Einhaltung des Artenschutzes für den Bebauungsplan Nr. 24 "Urlauberzentrum mit Touristeninformation" nicht erforderlich.

## 7 Zusammenfassung

Im Zusammenhang mit dem Neubau eines Urlauberzentrums mit Touristeninformation im Landkreis Vorpommern-Rügen, Gemeinde Fuhendorf, Gemarkung Bodstedt, Flur 1, Flurstück 137 in der Ortslage Bodstedt war im Rahmen des Artenschutzfachbeitrags gutachterlich zu untersuchen, ob bei der Umsetzung des geplanten Vorhabens die Verbotstatbestände des § 44 (1) BNatSchG für die Arten des Anhangs IV der FFH-Richtlinie sowie die Europäischen Vogelarten gemäß Art. 1 der Vogelschutzrichtlinie eintreten werden und ob im Fall der Verletzung der Verbote eine Ausnahme nach § 45 (7) BNatSchG zulässig ist. Als Grundlage der Beurteilung der Beeinträchtigungen, die zu einer Verletzung der Verbote führen könnten, wurden für die Artengruppe der Fledermäuse und Brutvögel Untersuchungen und Potenzialanalysen durchgeführt.

Im Ergebnis der Untersuchungen wurden für die Europäischen Vogelarten und Arten des Anhang IV der FFH-Richtlinie unter der Voraussetzung der Einhaltung von Vermeidungsmaßnahmen die Verletzung der Verbote gemäß § 44 (1) BNatSchG ausgeschlossen.

Eine Prüfung der Voraussetzungen einer Befreiung von den Verboten des § 44 (1) BNatSchG entfällt entsprechend.

## 8 Literatur

- BERNOTAT, D., ROGAHN, S., RICKERT, C., FOLLNER, K. & SCHÖNHOFER, C. (2018): BfN-Arbeitshilfe zur arten- und gebietsschutzrechtlichen Prüfung bei Freileitungsvorhaben. Bundesamt für Naturschutz (Hrsg.). BfN-Skripten 512, 200 S.
- BFN - BUNDESAMT FÜR NATURSCHUTZ (2019): Annex A des nationalen FFH-Berichts 2019. Kombinierte Vorkommens- und Verbreitungskarte der Pflanzen- und Tierarten der FFH-Richtlinie. Stand August 2019.
- BOYE, P. & MEYER-CORDS, C. (2004): *Pipistrellus nathusii* (Keyserling & Blasius, 1839). In: PETERSEN, B., ELLWANGER, G., BLESS, R., BOYE, P., SCHRÖDER, E. & SSYMAN, A. (Bearb.): Das europäische Schutzgebietssystem Natura 2000. Ökologie und Verbreitung von Arten der FFH-Richtlinie in Deutschland. – Münster (Landwirtschaftsverlag).-Schriftenreihe für Landschaftspflege und Naturschutz, 69/2: 562-569.
- DIETZ, CH., HELVERSEN V. O. & NILL, D. (2007): Handbuch der Fledermäuse Europas und Nordwestafrikas - Biologie, Kennzeichen, Gefährdung.- Franckh-Kosmos Verlags GmbH & Co. KG., Stuttgart.
- DIETZ, M. & SIMON, M. (2005): Fledermäuse. In: A. DOERPINGHAUS, C. EICHEN, H. GUNNEMANN, P. LEOPOLD, M. NEUKIRCHEN, J. PETERMANN, E. SCHRÖDER (Hrsg.): Methoden zur Erfassung von Arten der Anhänge IV und V der Fauna-Flora-Habitat-Richtlinie. Naturschutz und Biologische Vielfalt 20: 318 - 373.
- DIETZ, M. & SIMON, M. (2005): Fledermäuse. In: A. DOERPINGHAUS, C. EICHEN, H. GUNNEMANN, P. LEOPOLD, M. NEUKIRCHEN, J. PETERMANN, E. SCHRÖDER (Hrsg.): Methoden zur Erfassung von Arten der Anhänge IV und V der Fauna-Flora-Habitat-Richtlinie. Naturschutz und Biologische Vielfalt 20: 318 - 373.
- EISENBAHN BUNDESAMT (2012): Umwelt-Leitfaden zur eisenbahnrechtlichen Planfeststellung und Plangenehmigung sowie für Magnetschwebbahnen. Stand Oktober 2012, Teil V: Behandlung besonders und streng geschützter Arten in der eisenbahnrechtlichen Planfeststellung. Neubearbeitung. Bearbeitet von E. Roll, C. Hauke, F. Neises & S. Rommel (Fachstelle Umwelt).
- EU-KOMMISSION (2021): Leitfaden zum strengen Schutzsystem für Tierarten von gemeinschaftlichem Interesse im Rahmen der FFH-Richtlinie, Finale Version, 12.10.2021.
- FLADE, M. (1994): Die Brutvogelgemeinschaften Mittel- und Norddeutschlands. IHW-Verlag, Eching.
- FROELICH & SPORBECK (2010): Leitfaden Artenschutz in Mecklenburg-Vorpommern. Hauptmodul Planfeststellung / Genehmigung. Gutachten im Auftrag des Landesamtes für Umwelt, Naturschutz und Geologie M-V, Stand: 20.9.2010.
- GASSNER, E.; WINKELBRANDT, A.; BERNOTAT, D. (2010): UVP und strategische Umweltprüfung: Rechtliche und fachliche Anleitung für die Umweltverträglichkeitsprüfung. C. F. Müller Verlag, Heidelberg.
- GEDEON, K., C. GRÜNEBERG, A. MITSCHKE, C. SUDFELDT, W. EIKHORST, S. FISCHER, M. FLADE, S. FRICK, I. GEIERSBERGER, B. KOOP, M. KRAMER, T. KRÜGER, N. ROTH, T. RYSLAVY, F. SCHLOTMANN, S. STÜBING, S. R. SUDMANN, R. STEFFENS, F. VÖKLER & K. WITT (2014): Atlas Deutscher Brutvogelarten. Stiftung Vogelmonitoring Deutschland und Dachverband Deutscher Avifaunisten, Hohenstein-Ernstthal und Münster.
- GLUTZ VON BLOTZHEIM, U. (Hrsg., 1987-97): Handbuch der Vögel Mitteleuropas. 14 Teile in 22 Bände. AULA-Verlag.
- GÜNTHER, R. (1996): Die Amphibien und Reptilien Deutschlands.- Gustav Fischer, Jena, Stuttgart, Lübeck u. Ulm.
- ILN & LUNG M-V – INSTITUT FÜR LANDSCHAFTSÖKOLOGIE UND NATURSCHUTZ & LANDESAMT FÜR UMWELT, NATURSCHUTZ UND GEOLOGIE M-V (2012): Ergebnisse des FFH-Monitorings von

- Arten und LRT und Handlungsbedarf. Natur und Naturschutz in Mecklenburg-Vorpommern 41.
- KIEFER, A. & BOYE, P. (2004): *Plecotus auritus* (LINNAEUS, 1758). – In: PETERSEN, B., ELLWANGER, G., BLESS, R., BOYE, P., SCHRÖDER, E. & SSYMANK, A. (Bearb.): Das europäische Schutzgebietssystem Natura 2000. Ökologie und Verbreitung von Arten der FFH-Richtlinie in Deutschland. – Münster (Landwirtschaftsverlag) - Schriftenreihe für Landschaftspflege und Naturschutz, 69/2: 580-586.
- KIEL, E.-F. (2007): Naturschutzfachliche Auslegung der „neuen“ Begriffe. Werkstattgespräch Artenschutz (Artenschutzgutachten nach dem neuen BNatSchG) am 7.11.2007, Gelsenkirchen.
- LABES, R., W. EICHSTÄDT, S. LABES, E. GRIMMBERGER, H. RUTHENBERG & H. LABES (1991): Rote Liste der gefährdeten Säugetiere Mecklenburg-Vorpommerns. 1. Fassung, Stand: Dezember 1991.
- LANA - BUND/LÄNDER - ARBEITSGEMEINSCHAFT NATURSCHUTZ, LANDSCHAFTSPFLEGE UND ERHOLUNG (2010): Vollzugshinweise zum Artenschutzrecht. Vom ständigen Ausschuss „Arten- und Biotopschutz“, Stand 19.11.2010.
- LBV-SH & AFPE - LANDESBETRIEB STRAßENBAU UND VERKEHR SCHLESWIG-HOLSTEIN & AMT FÜR PLANFESTSTELLUNG ENERGIE (2016): Beachtung des Artenschutzrechtes bei der Planfeststellung. Aktualisierung mit Erläuterungen und Beispielen.
- LFA FM M-V - LANDESFACHAUSSCHUSS FÜR FLEDERMAUSSCHUTZ UND -FORSCHUNG M-V (2023): <http://www.lfa-fledermausschutz-mv.de>. Zuletzt abgerufen Februar 2023.
- LUNG - LANDESAMT FÜR UMWELT, NATURSCHUTZ UND GEOLOGIE M-V (2023a): Kartenportal Umwelt Mecklenburg-Vorpommern. [www.umweltkarten.mv-regierung.de](http://www.umweltkarten.mv-regierung.de). Zuletzt abgerufen Februar 2023.
- LUNG - LANDESAMT FÜR UMWELT, NATURSCHUTZ UND GEOLOGIE M-V (2023b): Steckbriefe der in M-V vorkommenden Arten der Anhänge II und IV der FFH-Richtlinie. [http://www.lung.mvregierung.de/insite/cms/umwelt/natur/artenschutz/ffh\\_arten.htm](http://www.lung.mvregierung.de/insite/cms/umwelt/natur/artenschutz/ffh_arten.htm). Zuletzt abgerufen Februar 2023.
- LUNG - LANDESAMT FÜR UMWELT, NATURSCHUTZ UND GEOLOGIE M-V (2016): Angaben zu den in Mecklenburg-Vorpommern heimischen Vogelarten. In der Fassung vom 08. November 2016.
- MEINIG, H. & BOYE, P. (2004a): 11.38 *Pipistrellus pipistrellus* (Schreber, 1774).- In: PETERSEN, B., ELLWANGER, G., BLESS, R., BOYE, P., SCHRÖDER, E. & SSYMANK, A.: Das europäische Schutzgebietssystem Natura 2000, Ökologie und Verbreitung von Arten der FFH-Richtlinie in Deutschland, Band 2: Wirbeltiere.- Schriftenreihe für Landschaftspflege und Naturschutz H69/2: 570-575.
- MEINIG, H. & BOYE, P. (2004b): 11.39 *Pipistrellus pygmaeus* (Schreber, 1774).- In: PETERSEN, B., ELLWANGER, G., BLESS, R., BOYE, P., SCHRÖDER, E. & SSYMANK, A.: Das europäische Schutzgebietssystem Natura 2000, Ökologie und Verbreitung von Arten der FFH-Richtlinie in Deutschland, Band 2: Wirbeltiere.- Schriftenreihe für Landschaftspflege und Naturschutz H69/2: 576-579.
- MEINIG, H.; BOYE, P.; DÄHNE, M.; HUTTERER, R. & LANG, J. (2020): Rote Liste und Gesamtartenliste der Säugetiere (Mammalia) Deutschlands. – Naturschutz und Biologische Vielfalt 170 (2): 73 S.
- MESCHEDE, A. & HELLER, K.-G. (2000): Ökologie und Schutz von Fledermäusen in Wäldern.- Schriftenreihe für Landschaftspflege und Naturschutz H. 66.
- RÖSSLER, M., W. DOPPLER, R. FURRER, H. HAUPT, H. SCHMID, A. SCHNEIDER, K. STEIOF & C. WEGWORTH (2022): Vogelfreundliches Bauen mit Glas und Licht. 3., überarbeitete Auflage. Schweizerische Vogelwarte Sempach.

- ROSENAU, S. & BOYE, P. (2004): 11.8 *Eptesicus serotinus* (SCHREBER, 1774).- in: PETERSEN, B., ELLWANGER, G., BLESS, R., BOYE, P., SCHRÖDER, E. & SSYMANK, A.: Das europäische Schutzgebietssystem Natura 2000, Ökologie und Verbreitung von Arten der FFH-Richtlinie in Deutschland, Band 2: Wirbeltiere.- Schriftenreihe für Landschaftspflege und Naturschutz H69/2: 395-401.
- RYSLAVY, T., H.-G. BAUER, B. GERLACH, O. HÜPPOP, J. STAHMER, P. SÜDBECK & C. SUDFELDT (2020): Rote Liste der Brutvögel Deutschlands – 6. Fassung, 30. September 2020. Berichten zum Vogelschutz 57: 13 - 112.
- SCHOBER, W. & GRIMMBERGER, E. (1998): Die Fledermäuse Europas. Kosmos-Verlag.
- SIMON, M.; HÜTTENBÜGEL, S. & SMIT-VIERGUTZ, J. (2004): Ökologie und Schutz von Fledermäusen in Dörfern und Städten. Schriftenreihe des BfN – Landschaftspflege und Naturschutz, Heft 76, 276 S.
- STEFFENS, R., ZÖPHEL, U. & BROCKMANN, D. (2004): 40 Jahre Fledermausmarkierungszentrale Dresden - methodische Hinweise und Ergebnisübersicht.- Materialien zu Naturschutz und Landschaftspflege des Sächsischen Landesamtes für Umwelt und Geologie.
- STMI - OBERSTE BAUBEHÖRDE IM BAYERISCHEN STAATSMINISTERIUM DES INNERN (2013): Hinweise zur Aufstellung der naturschutzfachlichen Angaben zur speziellen artenschutzrechtlichen Prüfung (saP). Fassung mit Stand 01/2013.
- SÜDBECK, P., H. ANDREZKE, S. FISCHER, K. GEDEON, T. SCHIKORE, K. SCHRÖDER & C. SUDFELDT (Hrsg., 2005): Methodenstandards zur Erfassung der Brutvögel in Deutschland. Radolfzell.
- TRAPPMANN, C. & BOYE, P. (2004): *Myotis nattereri* (KUHLE, 1817). – In: PETERSEN, B., ELLWANGER, G., BLESS, R., BOYE, P., SCHRÖDER, E. & SSYMANK, A. (Bearb.): Das europäische Schutzgebietssystem Natura 2000. Ökologie und Verbreitung von Arten der FFH-Richtlinie in Deutschland. – Münster (Landwirtschaftsverlag) - Schriftenreihe für Landschaftspflege und Naturschutz, 69/2: 477-481.
- TRAUTNER, J. (2008): Artenschutz im novellierten BNatSchG – Übersicht für die Planung, Begriffe und fachliche Annäherung. Naturschutz in Recht und Praxis – online (2008) Heft 1, [www.naturschutzrecht.net](http://www.naturschutzrecht.net): 2-20.
- VÖKLER, F. (2014): Zweiter Brutvogelatlas des Landes Mecklenburg-Vorpommern. Hrsg. von der Ornithologischen Arbeitsgemeinschaft Mecklenburg-Vorpommern e.V., 471 S.
- VÖKLER, F., HEINZE, B, SELLIN, D & ZIMMERMANN, H (2014): Rote Liste der Brutvögel Mecklenburg-Vorpommerns. 3. Fassung, Stand Juli 2014.



## **Gesetzblätter, Richtlinien, Verordnungen und weiteres Material**

- Gesetz über Naturschutz und Landschaftspflege (Bundesnaturschutzgesetz vom 29. Juli 2009 (BGBl. I S. 2542), das zuletzt durch Artikel 1 des Gesetzes vom 20. Juli 2022 (BGBl. I Seite 1362) geändert worden ist.
- Gesetz des Landes Mecklenburg-Vorpommern zur Ausführung des Bundesnaturschutzgesetzes (Naturschutzausführungsgesetz – NatSchAG M-V) vom 23.02.2010, zuletzt geändert durch Artikel 3 des Gesetzes vom 5. Juli 2018 (GVOBl. M-V S. 221, 228)
- Verordnung zum Schutz wild lebender Tier- und Pflanzenarten (Bundesartenschutzverordnung - BArtSchV) vom 16. Februar 2005 (BGBl. I S. 258, 896), die durch Artikel 10 des Gesetzes vom 21. Januar 2013 (BGBl. I. S. 95) geändert worden ist.
- Verordnung (EG) Nr. 338/97 des Rates vom 09. Dezember 1996 über den Schutz von Exemplaren wildlebender Tier- und Pflanzenarten durch Überwachung des Handels (ABl. L 61 vom 3. März 1997, S. 1). Anhänge A, B und C. Zuletzt geändert durch die Verordnung (EU) VO (EU) Nr. 750/2013 - ABl. Nr. L 212 vom: 07.08.2013 S. 1.
- Richtlinie 2009/147/EG über die Erhaltung der wildlebenden Vogelarten (EG-Vogelschutzrichtlinie) vom 30. November 2009 (ABl. L 20 S. 7), inkraftgetreten am 15. Februar 2010.
- Richtlinie 92/43/EWG (FFH- Richtlinie) vom 21. Mai 1992 zur Erhaltung der natürlichen Lebensräume sowie der wildlebenden Tiere und Pflanzen (ABl. L 206 vom 22. Juli 1992, S. 7), zuletzt geändert durch Richtlinie 2013/17/EU- ABl. Nr. L 158 vom: 10.06.2013 S. 193.

## **9 Anlage 1: Relevanzprüfung**

Tabelle A-1: Relevanzprüfung für Arten des Anhangs IV der FFH-Richtlinie

Wissenschaftlicher Name	Deutscher Name	BArt SchV Anl. 1 Sp. 3	RL M-V	Potenzielles Vor- kommen im Unter- suchungsgebiet/ Vorhabensgebiet [po]	Empfindlichkeit gegenüber Pro- jektwirkungen/ Beeinträchtigun- gen durch Vorha- ben möglich	Vorkommen im UR, erfolgter Nachweis im Be- reich des Vorha- bens [Art im Wirkraum durch Bestandser- fassung nachge- wiesen= ja / erfor- derlich= e]	Prüfung der Ver- botstatbestände notwendig [ggf. Kurzbegrün- dung für Nicht- betroffenheit bzw. Ausschluss der Art]
<b>Amphibien</b>							
<i>Bombina bombina</i>	Rotbauchunke	x	2	–	–	–	– <sup>3)</sup>
<i>Bufo calamita</i>	Kreuzkröte	x	2	–	–	–	– <sup>3)</sup>
<i>Bufo viridis</i>	Wechselkröte	x	2	–	–	–	– <sup>3)</sup>
<i>Hyla arborea</i>	Laubfrosch	x	3	–	–	–	– <sup>3)</sup>
<i>Pelobates fuscus</i>	Knoblauchkröte	x	3	–	–	–	– <sup>3)</sup>
<i>Rana arvalis</i>	Moorfrosch	x	3	–	–	–	– <sup>3)</sup>
<i>Rana dalmatina</i>	Springfrosch	x	1	–	–	–	– <sup>2)</sup>
<i>Rana lessonae</i>	Kleiner Wasserfrosch	x	2	–	–	–	– <sup>2)</sup>
<i>Triturus cristatus</i>	Kammolch	x	2	–	–	–	– <sup>3)</sup>
<b>Reptilien</b>							
<i>Coronella austriaca</i>	Schlingnatter	x	1	–	–	–	– <sup>2)</sup>
<i>Lacerta agilis</i>	Zauneidechse	x	2	–	x	–	– <sup>3)</sup>
<i>Emys orbicularis</i>	Europäische Sumpfschildkröte	x	1	–	–	–	– <sup>2)</sup>
<b>Fledermäuse</b>							
<i>Barbastella barbastellus</i>	Mopsfledermaus	x	1	–	–	–	– <sup>3)</sup>
<i>Eptesicus nilssonii</i>	Nordfledermaus	x	0	–	–	–	– <sup>1, 2)</sup>
<i>Eptesicus serotinus</i>	Breitflügelfledermaus	x	3	po	x	–	x
<i>Myotis brandtii</i>	Große Bartfledermaus	x	2	–	–	–	– <sup>3)</sup>
<i>Myotis dasycneme</i>	Teichfledermaus	x	1	–	–	–	– <sup>3)</sup>
<i>Myotis daubentonii</i>	Wasserfledermaus	x	4	–	–	–	– <sup>3)</sup>
<i>Myotis myotis</i>	Großes Mausohr	x	2	–	–	–	– <sup>3)</sup>

Wissenschaftlicher Name	Deutscher Name	BArt SchV Anl. 1 Sp. 3	RL M-V	Potenzielles Vor- kommen im Unter- suchungsgebiet/ Vorhabensgebiet [po]	Empfindlichkeit gegenüber Pro- jektwirkungen/ Beeinträchtigun- gen durch Vorha- ben möglich	Vorkommen im UR, erfolgter Nachweis im Be- reich des Vorha- bens [Art im Wirkraum durch Bestandser- fassung nachge- wiesen= ja / erfor- derlich= e]	Prüfung der Ver- botstatbestände notwendig [ggf. Kurzbegrün- dung für Nicht- betroffenheit bzw. Ausschluss der Art]
<i>Myotis mystacinus</i>	Kleine Bartfledermaus	x	1	–	–	–	– <sup>2)</sup>
<i>Myotis nattereri</i>	Fransenfledermaus	x	3	po	x	–	x
<i>Nyctalus leisleri</i>	Kleiner Abendsegler	x	1	–	–	–	– <sup>3)</sup>
<i>Nyctalus noctula</i>	Abendsegler	x	3	–	–	–	– <sup>3)</sup>
<i>Pipistrellus nathusii</i>	Rauhautfledermaus	x	4	po	x	–	x
<i>Pipistrellus pipistrellus</i>	Zwergfledermaus	x	4	po	x	–	x
<i>Pipistrellus pygmaeus</i>	Mückenfledermaus	x	-	po	x	–	x
<i>Plecotus auritus</i>	Braunes Langohr	x	4	po	x	–	x
<i>Plecotus austriacus</i>	Graues Langohr	x	-	–	–	–	– <sup>2)</sup>
<i>Vespertilio murinus</i>	Zweifarbflodermas	x	1	–	–	–	– <sup>3)</sup>
<b>Weichtiere</b>							
<i>Anisus vorticulus</i>	Zierliche Tellerschnecke	x	1	–	–	–	– <sup>3)</sup>
<i>Unio crassus</i>	Gemeine Flussmuschel	x	1	–	–	–	– <sup>2)</sup>
<b>Libellen</b>							
<i>Aeshna viridis</i>	Grüne Mosaikjungfer	x	2	–	–	–	– <sup>2)</sup>
<i>Gomphus flavipes</i>	Asiatische Keiljungfer	x	-	–	–	–	– <sup>2)</sup>
<i>Leucorrhinia albifrons</i>	Östliche Moosjungfer	x	1	–	–	–	– <sup>2)</sup>
<i>Leucorrhinia caudalis</i>	Zierliche Moosjungfer	x	0	–	–	–	– <sup>2)</sup>
<i>Leucorrhinia pectoralis</i>	Große Moosjungfer	x	2	–	–	–	– <sup>3)</sup>
<i>Sympecma paedisca</i>	Sibirische Winterlibelle	x	1	–	–	–	– <sup>2)</sup>
<b>Käfer</b>							
<i>Cerambyx cerdo</i>	Großer Eichenbock	x	1	–	–	–	– <sup>2)</sup>
<i>Dytiscus latissimus</i>	Breitrand	x	-	–	–	–	– <sup>2)</sup>
<i>Graphoderus bilineatus</i>	Schmalbindiger Breitflügel-Tauchkäfer	x	-	–	–	–	– <sup>2)</sup>

Wissenschaftlicher Name	Deutscher Name	BArt SchV Anl. 1 Sp. 3	RL M-V	Potenzielles Vor- kommen im Unter- suchungsgebiet/ Vorhabensgebiet [po]	Empfindlichkeit gegenüber Pro- jektwirkungen/ Beeinträchtigun- gen durch Vorha- ben möglich	Vorkommen im UR, erfolgter Nachweis im Be- reich des Vorha- bens [Art im Wirkraum durch Bestandser- fassung nachge- wiesen= ja / erfor- derlich= e]	Prüfung der Ver- botstatbestände notwendig [ggf. Kurzbegrün- dung für Nicht- betroffenheit bzw. Ausschluss der Art]
<i>Osmoderma eremita</i>	Eremit, Juchtenkäfer	x	4	–	–	–	– 2)
<b>Falter</b>							
<i>Lycaena dispar</i>	Großer Feuerfalter	x	2	–	–	–	– 2)
<i>Lycaena helle</i>	Blauschillernder Feuerfalter	x	0	–	–	–	– 2)
<i>Proserpinus proserpina</i>	Nachtkerzenschwärmer	x	4	–	–	–	– 3)
<b>Meeressäuger</b>							
<i>Phocoena phocoena</i>	Schweinswal	x	2	–	–	–	– 2)
<b>Landsäuger</b>							
<i>Castor fiber</i>	Biber	x	3	–	–	–	– 2)
<i>Lutra lutra</i>	Fischotter	x	2	–	–	–	– 2)
<i>Muscardinus avellanarius</i>	Haselmaus	x	0	–	–	–	– 2)
<i>Canis lupus</i>	Europäischer Wolf	x	0	–	–	–	– 3)
<b>Fische</b>							
<i>Acipenser sturio</i>	Baltischer Stör	x	0	–	–	–	– 1)
<b>Gefäßpflanzen</b>							
<i>Angelica palustris</i>	Sumpf-Engelwurz	x	1	–	–	–	– 2)
<i>Apium repens</i>	Kriechender Scheiberich	x	2	–	–	–	– 2)
<i>Cypripedium calceolus</i>	Frauenschuh	x	R	–	–	–	– 2)
<i>Jurinea cyanoides</i>	Sand-Silberscharte	x	1	–	–	–	– 2)
<i>Liparis loeselii</i>	Sumpf-Glanzkraut	x	2	–	–	–	– 2)
<i>Luronium natans</i>	Schwimmendes Froschkraut	x	1	–	–	–	– 2)

**Erläuterungen:**

Gefährdung: Rote Liste Mecklenburg-Vorpommerns: M-V 0: Bestand erloschen, M-V 1: vom Aussterben bedroht, M-V 2: stark gefährdet, M-V 3: gefährdet, M-V 4: potenziell bedroht, M-V R: extrem selten, -: in der jeweiligen RL nicht gelistet.

X : trifft zu, - : trifft nicht zu, . : keine Angabe

Verbreitungsangaben aus ILN & LUNG MV (2012)

Tabelle A-2: Relevanzprüfung für europäische Vogelarten

Wissenschaftlicher Name	Deutscher Name	EG-VO 338/97 Anh. A	VS-RL Anh. I	BArt SchV, Anl. 1, Sp. 3 streng ge- schützt	RL M-V	Potenzielles Vorkommen im UR / Vor- habens-ge- biet [po]	Empfindlichkeit gegenüber Pro- jektwirkungen / Beeinträchtigun- gen durch Vorha- ben möglich	Vorkommen im UR, erfolgter Nachweis im Be- reich des Vorha- bens [Art im Wirkraum durch Bestand- serfassung nach- gewiesen = ja / er- forderlich = e]	Prüfung der Verbotstatbe- stände not- wendig [ggf. Kurzbe- gründung für Nichtbetroffen- heit]
<i>Accipiter gentilis</i>	Habicht	x	–	–	*	–	–	–	– 3)
<i>Accipiter nisus</i>	Sperber	x	–	–	*	–	–	–	– 3)
<i>Acrocephalus arundinaceus</i>	Drosselrohrsänger	–	–	x	*	–	–	–	– 2)
<i>Acrocephalus paludicola</i>	Seggenrohrsänger	–	x	x	0	–	–	–	– 1)
<i>Acrocephalus palustris</i>	Sumpfrohrsänger	–	–	–	*	–	–	–	– 3)
<i>Acrocephalus schoenobaenus</i>	Schilfrohrsänger	–	–	x	V	–	–	–	– 3)
<i>Acrocephalus scipaceus</i>	Teichrohrsänger	–	–	–	*	–	–	–	– 2)
<i>Actitis hypoleucos</i>	Flussuferläufer	–	–	x	1	–	–	–	– 2)
<i>Aegithalos caudatus</i>	Schwanzmeise	–	–	–	*	–	–	–	– 4)
<i>Aegolius funereus</i>	Raufußkauz	x	x	–	*	–	–	–	– 2)
<i>Aix galericulata</i>	Mandarinente	–	–	–	–	–	–	–	– 2)
<i>Aix sponsa</i>	Brautente	–	–	–	–	–	–	–	– 2)
<i>Alauda arvensis</i>	Feldlerche	–	–	–	3	–	–	–	– 3)
<i>Alca torda</i>	Tordalk	–	–	–	–	–	–	–	– 8)
<i>Alcedo atthis</i>	Eisvogel	–	x	x	*	–	–	–	– 4)
<i>Anas acuta</i>	Spießente	–	–	–	1	–	–	–	– 2)
<i>Anas clypeata</i>	Löffelente	–	–	–	2	–	–	–	– 2)
<i>Anas crecca</i>	Krickente	–	–	–	2	–	–	–	– 2)
<i>Anas penelope</i>	Pfeifente	–	–	–	R	–	–	–	– 2)
<i>Anas platyrhynchos</i>	Stockente	–	–	–	*	–	–	–	– 3)
<i>Anas querquedula</i>	Knäente	x	–	–	2	–	–	–	– 2)
<i>Anas strepera</i>	Schnatterente	–	–	–	*	–	–	–	– 2)

Wissenschaftlicher Name	Deutscher Name	EG-VO 338/97 Anh. A	VS-RL Anh. I	BArt SchV, Anl. 1, Sp. 3 streng ge- schützt	RL M-V	Potenzielles Vorkommen im UR / Vor- habens-ge- biet [po]	Empfindlichkeit gegenüber Pro- jektwirkungen / Beeinträchtigun- gen durch Vorha- ben möglich	Vorkommen im UR, erfolgter Nachweis im Be- reich des Vorha- bens [Art im Wirkraum durch Bestand- serfassung nach- gewiesen = ja / er- forderlich = e]	Prüfung der Verbotstatbe- stände not- wendig [ggf. Kurzbe- gründung für Nichtbetroffen- heit]
<i>Anser albifrons</i>	Blessgans	-	-	-	-	-	-	-	- 2)
<i>Anser anser</i>	Graugans	-	-	-	*	-	-	-	- 3)
<i>Anser erythropus</i>	Zwerggans	-	-	-	-	-	-	-	- 8)
<i>Anser fabalis</i>	Saatgans	-	-	-	-	-	-	-	- 2)
<i>Anthus campestris</i>	Brachpieper	-	x	x	1	-	-	-	- 2)
<i>Anthus petrosus</i>	Strandpieper	-	x	-	-	-	-	-	- 2)
<i>Anthus pratensis</i>	Wiesenpieper	-	-	-	2	-	-	-	- 3)
<i>Anthus trivialis</i>	Baumpieper	-	-	-	3	-	-	-	- 3)
<i>Apus apus</i>	Mauersegler	-	-	-	*	-	-	-	- 3)
<i>Aquila chrysaetus</i>	Steinadler	-	-	-	0	-	-	-	- 1)
<i>Aquila clanga</i>	Schelladler	-	-	-	R	-	-	-	- 2)
<i>Aquila pomarina</i>	Schreiadler	x	x	-	1	-	-	-	- 3)
<i>Arenaria interpres</i>	Steinwälzer	-	-	-	0	-	-	-	- 1)
<i>Ardea cinerea</i>	Graureiher	-	-	-	*	-	-	-	- 3)
<i>Asio flammeus</i>	Sumpfohreule	x	x	-	1	-	-	-	- 1)
<i>Asio otus</i>	Waldohreule	x	-	-	*	-	-	-	- 3)
<i>Athene noctua</i>	Steinkauz	x	-	-	0	-	-	-	- 2)
<i>Aythya ferina</i>	Tafelente	-	-	-	2	-	-	-	- 2)
<i>Aythya fuligula</i>	Reiherente	-	-	-	*	-	-	-	- 2)
<i>Aythya marila</i>	Bergente	-	-	-	-	-	-	-	- 8)
<i>Aythya nyroca</i>	Moorente	x	x	x	1	-	-	-	- 1)
<i>Bonasa bonasia</i>	Haselhuhn	-	x	-	0	-	-	-	- 1)
<i>Botaurus stellaris</i>	Rohrdommel	-	x	x	*	-	-	-	- 2)
<i>Branta canadensis</i>	Kanadagans	-	-	-	-	-	-	-	- 2)



Wissenschaftlicher Name	Deutscher Name	EG-VO 338/97 Anh. A	VS-RL Anh. I	BArt SchV, Anl. 1, Sp. 3 streng ge- schützt	RL M-V	Potenzielles Vorkommen im UR / Vor- habens-ge- biet [po]	Empfindlichkeit gegenüber Pro- jektwirkungen / Beeinträchtigun- gen durch Vorha- ben möglich	Vorkommen im UR, erfolgter Nachweis im Be- reich des Vorha- bens [Art im Wirkraum durch Bestand- serfassung nach- gewiesen = ja / er- forderlich = e]	Prüfung der Verbotstatbe- stände not- wendig [ggf. Kurzbe- gründung für Nichtbetroffen- heit]
<i>Branta leucopsis</i>	Weißwangengans	–	–	–	–	–	–	–	– 2)
<i>Bubo bubo</i>	Uhu	x	x	–	3	–	–	–	– 2)
<i>Bucephala clangula</i>	Schellente	–	–	–	*	–	–	–	– 2)
<i>Burhinus oediconemus</i>	Triel	–	–	–	0	–	–	–	– 1)
<i>Buteo buteo</i>	Mäusebussard	x	–	–	*	–	–	–	– 3)
<i>Buteo lagopus</i>	Rauhfußbussard	–	–	–	–	–	–	–	– 7)
<i>Calidris alpina</i> ssp. <i>schinzii</i>	Klein. Alpenstrandläufer	–	–	x	1	–	–	–	– 2)
<i>Calidris alpina</i> ssp. <i>alpina</i>	Nord. Alpenstrandläufer	–	–	x	1	–	–	–	– 8)
<i>Caprimulgus europaeus</i>	Ziegenmelker	–	x	x	1	–	–	–	– 2)
<i>Carduelis cannabina</i>	Bluthänfling	–	–	–	V	–	–	–	– 2)
<i>Carduelis carduelis</i>	Stieglitz	–	–	–	*	po	x	–	x
<i>Carduelis chloris</i>	Grünfink	–	–	–	*	po	x	–	x
<i>Carduelis flammea</i>	Birkenzeisig	–	–	–	*	–	–	–	– 3)
<i>Carduelis spinus</i>	Erlenzeisig	–	–	–	*	–	–	–	– 2)
<i>Carpodacus erythrinus</i>	Karmingimpel	–	–	x	*	–	–	–	– 3)
<i>Certhia brachydactyla</i>	Gartenbaumläufer	–	–	–	*	–	–	–	– 3)
<i>Certhia familiaris</i>	Waldbaumläufer	–	–	–	*	–	–	–	– 2)
<i>Charadrius alexandrinus</i>	Seeregenpfeifer	–	–	–	1	–	–	–	– 2)
<i>Charadrius dubius</i>	Flussregenpfeifer	–	–	x	*	–	–	–	– 3)
<i>Charadrius hiaticula</i>	Sandregenpfeifer	–	–	x	1	–	–	–	– 2)
<i>Chlidonias hybridus</i>	Weißbart-Seeschwalbe	–	x	–	R	–	–	–	– 2)
<i>Chlidonias leucopterus</i>	Weißflügel-Seeschwalbe	–	x	x	R	–	–	–	– 2)
<i>Chlidonias niger</i>	Trauerseeschwalbe	–	x	x	1	–	–	–	– 2)
<i>Ciconia ciconia</i>	Weißstorch	–	x	x	2	–	–	–	– 2)

Wissenschaftlicher Name	Deutscher Name	EG-VO 338/97 Anh. A	VS-RL Anh. I	BArt SchV, Anl. 1, Sp. 3 streng ge- schützt	RL M-V	Potenzielles Vorkommen im UR / Vor- habens-ge- biet [po]	Empfindlichkeit gegenüber Pro- jektwirkungen / Beeinträchtigun- gen durch Vorha- ben möglich	Vorkommen im UR, erfolgter Nachweis im Be- reich des Vorha- bens [Art im Wirkraum durch Bestand- serfassung nach- gewiesen = ja / er- forderlich = e]	Prüfung der Verbotstatbe- stände not- wendig [ggf. Kurzbe- gründung für Nichtbetroffen- heit]
<i>Ciconia nigra</i>	Schwarzstorch	x	x	–	1	–	–	–	– 2)
<i>Cinclus cinclus</i>	Wasseramsel	–	–	–	–	–	–	–	– 8)
<i>Circaetus gallicus</i>	Schlangenadler	–	–	–	0	–	–	–	– 1)
<i>Circus aeruginosus</i>	Rohrweihe	x	x	–	*	–	–	–	– 2)
<i>Circus cyaneus</i>	Kornweihe	x	x	–	1	–	–	–	– 2)
<i>Circus macrourus</i>	Steppenweihe	–	–	–	–	–	–	–	– 8)
<i>Circus pygargus</i>	Wiesenweihe	x	x	–	1	–	–	–	– 2)
<i>Coccothraustes coccothraustes</i>	Kernbeißer	–	–	–	*	–	–	–	– 3)
<i>Columba livia f. domestica</i>	Haustaube	–	–	–	–	–	–	–	– 3)
<i>Columba oenas</i>	Hohltaube	–	–	–	*	–	–	–	– 3)
<i>Columba palumbus</i>	Ringeltaube	–	–	–	*	po	x	–	x
<i>Corvus corax</i>	Kolkrabe	–	–	–	*	–	–	–	– 2)
<i>Corvus corone / cornix</i>	Raben-/ Nebelkrähe	–	–	–	*	–	–	–	– 2)
<i>Corvus frugilegus</i>	Saatkrähe	–	–	–	3	–	–	–	– 3)
<i>Corvus monedula</i>	Dohle	–	–	–	V	–	–	–	– 2)
<i>Cortunix cortunix</i>	Wachtel	–	–	–	*	–	–	–	– 3)
<i>Crex crex</i>	Wachtelkönig	–	x	x	3	–	–	–	– 3)
<i>Cuculus canorus</i>	Kuckuck	–	–	–	*	–	–	–	– 3)
<i>Cygnus bewickii</i>	Zwergschwan	–	–	–	–	–	–	–	– 8)
<i>Cygnus cygnus</i>	Singschwan	–	x	x	–	–	–	–	– 8)
<i>Cygnus olor</i>	Höckerschwan	–	–	–	*	–	–	–	– 4)
<i>Delichon urbica</i>	Mehlschwalbe	–	–	–	V	–	–	–	– 2)
<i>Dendrocopus major</i>	Buntspecht	–	–	–	*	–	–	–	– 4)
<i>Dendrocopus medius</i>	Mittelspecht	–	–	–	*	–	–	–	– 3)

Wissenschaftlicher Name	Deutscher Name	EG-VO 338/97 Anh. A	VS-RL Anh. I	BArt SchV, Anl. 1, Sp. 3 streng ge- schützt	RL M-V	Potenzielles Vorkommen im UR / Vor- habens-ge- biet [po]	Empfindlichkeit gegenüber Pro- jektwirkungen / Beeinträchtigun- gen durch Vorha- ben möglich	Vorkommen im UR, erfolgter Nachweis im Be- reich des Vorha- bens [Art im Wirkraum durch Bestand- serfassung nach- gewiesen = ja / er- forderlich = e]	Prüfung der Verbotstatbe- stände not- wendig [ggf. Kurzbe- gründung für Nichtbetroffen- heit]
<i>Dryobates minor</i>	Kleinspecht	–	–	–	*	–	–	–	– <sup>3)</sup>
<i>Dryocopus martius</i>	Schwarzspecht	–	x	x	*	–	–	–	– <sup>2)</sup>
<i>Emberiza citrinella</i>	Goldammer	–	–	–	V	–	–	–	– <sup>3)</sup>
<i>Emberiza hortulana</i>	Ortolan	–	x	x	3	–	–	–	– <sup>2)</sup>
<i>Emberiza schoeniculus</i>	Rohrammer	–	–	–	V	–	–	–	– <sup>3)</sup>
<i>Erithacus rubecula</i>	Rotkehlchen	–	–	–	*	po	x	–	x
<i>Falco peregrinus</i>	Wanderfalke	–	–	–	3	–	–	–	– <sup>2)</sup>
<i>Falco subbuteo</i>	Baumfalke	x	–	–	*	–	–	–	– <sup>2)</sup>
<i>Falco tinnunculus</i>	Turmfalke	x	–	–	*	–	–	–	– <sup>4)</sup>
<i>Falco vespertinus</i>	Rotfußfalke	x	–	–	–	–	–	–	– <sup>8)</sup>
<i>Ficedula hypoleuca</i>	Trauerschnäpper	–	–	–	3	–	–	–	– <sup>3)</sup>
<i>Ficedula parva</i>	Zwergschnäpper	–	–	–	2	–	–	–	– <sup>2)</sup>
<i>Fringilla coelebs</i>	Buchfink	–	–	–	*	po	x	–	x
<i>Fringilla montifringilla</i>	Bergfink	–	–	–	–	–	–	–	– <sup>5)</sup>
<i>Fulica atra</i>	Blässhuhn	–	–	–	V	–	–	–	– <sup>3)</sup>
<i>Galerida cristata</i>	Haubenlerche	–	–	x	2	–	–	–	– <sup>3)</sup>
<i>Gallinago gallinago</i>	Bekassine	–	–	x	1	–	–	–	– <sup>2)</sup>
<i>Gallinula chloropus</i>	Teichhuhn	–	–	x	*	–	–	–	– <sup>5)</sup>
<i>Garrulus glandarius</i>	Eichelhäher	–	–	–	*	–	–	–	– <sup>3)</sup>
<i>Gavia arctica</i>	Prachtaucher	–	–	–	–	–	–	–	– <sup>8)</sup>
<i>Gavia stellata</i>	Sterntaucher	–	–	–	–	–	–	–	– <sup>8)</sup>
<i>Glaucidium passerinum</i>	Sperlingskauz	–	–	–	–	–	–	–	– <sup>2)</sup>
<i>Grus grus</i>	Kranich	–	–	–	*	–	–	–	– <sup>3)</sup>
<i>Haematopus ostralegus</i>	Austernfischer	–	–	–	2	–	–	–	– <sup>2)</sup>

Wissenschaftlicher Name	Deutscher Name	EG-VO 338/97 Anh. A	VS-RL Anh. I	BArt SchV, Anl. 1, Sp. 3 streng ge- schützt	RL M-V	Potenzielles Vorkommen im UR / Vor- habens-ge- biet [po]	Empfindlichkeit gegenüber Pro- jektwirkungen / Beeinträchtigun- gen durch Vorha- ben möglich	Vorkommen im UR, erfolgter Nachweis im Be- reich des Vorha- bens [Art im Wirkraum durch Bestand- serfassung nach- gewiesen = ja / er- forderlich = e]	Prüfung der Verbotstatbe- stände not- wendig [ggf. Kurzbe- gründung für Nichtbetroffen- heit]
<i>Haliaeetus albicilla</i>	Seeadler	–	–	–	*	–	–	–	– 2
<i>Himantopus himantopus</i>	Stelzenläufer	–	–	–	–	–	–	–	– 2)
<i>Hippolais icterina</i>	Gelbspötter	–	–	–	*	–	–	–	– 2)
<i>Hirundo rustica</i>	Rauchschwalbe	–	–	–	V	–	–	–	– 2)
<i>Ixobrychus minutus</i>	Zwergdommel	–	–	–	1	–	–	–	– 2)
<i>Jynx torquilla</i>	Wendehals	–	–	–	2	–	–	–	– 3)
<i>Lanius collurio</i>	Neuntöter	–	–	–	V	–	–	–	– 3)
<i>Lanius excubitor</i>	Raubwürger	–	–	–	3	–	–	–	– 2)
<i>Lanius minor</i>	Schwarzstimwürger	–	–	–	0	–	–	–	– 1)
<i>Lanius senator</i>	Rotkopfwürger	–	–	–	0	–	–	–	– 1)
<i>Larus argentatus</i>	Silbermöwe	–	–	–	*	–	–	–	– 3)
<i>Larus canus</i>	Sturmmöwe	–	–	–	3	–	–	–	– 3)
<i>Larus fuscus</i>	Heringsmöwe	–	–	–	R	–	–	–	– 2)
<i>Larus melanocephalus</i>	Schwarzkopfmöwe	–	–	–	R	–	–	–	– 2)
<i>Larus marinus</i>	Mantelmöwe	–	–	–	R	–	–	–	– 2)
<i>Larus minutus</i>	Zwergmöwe	–	–	–	3	–	–	–	– 2)
<i>Larus ridibundus</i>	Lachmöwe	–	–	–	V	–	–	–	– 3)
<i>Limosa limosa</i>	Uferschnepfe	–	–	–	1	–	–	–	– 2)
<i>Locustella fluviatilis</i>	Schlagschwirl	–	–	–	–	–	–	–	– 5)
<i>Locustella luscinioides</i>	Rohrschwirl	–	–	–	*	–	–	–	– 3)
<i>Locustella naevia</i>	Feldschwirl	–	–	–	2	–	–	–	– 3)
<i>Loxia curvirostra</i>	Fichtenkreuzschnabel	–	–	–	*	–	–	–	– 2)
<i>Lullula arborea</i>	Heidelerche	–	–	–	*	–	–	–	– 2)
<i>Luscinia luscinia</i>	Sprosser	–	–	–	*	–	–	–	– 2)

Wissenschaftlicher Name	Deutscher Name	EG-VO 338/97 Anh. A	VS-RL Anh. I	BArt SchV, Anl. 1, Sp. 3 streng ge- schützt	RL M-V	Potenzielles Vorkommen im UR / Vor- habens-ge- biet [po]	Empfindlichkeit gegenüber Pro- jektwirkungen / Beeinträchtigun- gen durch Vorha- ben möglich	Vorkommen im UR, erfolgter Nachweis im Be- reich des Vorha- bens [Art im Wirkraum durch Bestand- serfassung nach- gewiesen = ja / er- forderlich = e]	Prüfung der Verbotstatbe- stände not- wendig [ggf. Kurzbe- gründung für Nichtbetroffen- heit]
<i>Luscinia megarhynchos</i>	Nachtigall	–	–	–	*	–	–	–	– 3)
<i>Luscinia svecica</i>	Blaukehlchen	–	–	–	*	–	–	–	– 3)
<i>Lymnocyptes minimus</i>	Zwergschnepfe	–	–	–	–	–	–	–	– 8)
<i>Melanitta fusca</i>	Samtente	–	–	–	–	–	–	–	– 8)
<i>Melanitta nigra</i>	Trauerente	–	–	–	–	–	–	–	– 8)
<i>Mergellus albellus</i>	Zwergsäger	–	–	–	–	–	–	–	– 8)
<i>Mergus merganser</i>	Gänsesäger	–	–	–	*	–	–	–	– 2)
<i>Mergus serrator</i>	Mittelsäger	–	–	–	1	–	–	–	– 2)
<i>Merops apiaster</i>	Bienenfresser	–	–	–	–	–	–	–	– 2)
<i>Miliaria calandra</i>	Grauammer	–	–	–	V	–	–	–	– 3)
<i>Milvus migrans</i>	Schwarzmilan	–	–	–	*	–	–	–	– 2)
<i>Milvus milvus</i>	Rotmilan	–	–	–	V	–	–	–	– 2)
<i>Motacilla alba</i>	Bachstelze	–	–	–	*	po	x	–	x
<i>Motacilla cinerea</i>	Gebirgsstelze	–	–	–	*	–	–	–	– 2)
<i>Motacilla citreola</i>	Zitronenstelze	–	–	–	–	–	–	–	– 2)
<i>Motacilla flava</i>	Wiesenschafstelze	–	–	–	V	–	–	–	– 3)
<i>Muscicapa striata</i>	Grauschnäpper	–	–	–	*	–	–	–	– 2)
<i>Netta rufina</i>	Kolbenente	–	–	–	*	–	–	–	– 2)
<i>Nucifraga caryocatactes</i>	Tannenhäher	–	–	–	R	–	–	–	– 2)
<i>Numenius arquata</i>	Großer Brachvogel	–	–	–	1	–	–	–	– 2)
<i>Oenanthe oenanthe</i>	Steinschmätzer	–	–	–	1	–	–	–	– 4)
<i>Oriolus oriolus</i>	Pirol	–	–	–	*	–	–	–	– 3)
<i>Pandion haliaetus</i>	Fischadler	–	–	–	*	–	–	–	– 2)
<i>Panurus biarmicus</i>	Bartmeise	–	–	–	*	–	–	–	– 3)

Wissenschaftlicher Name	Deutscher Name	EG-VO 338/97 Anh. A	VS-RL Anh. I	BArt SchV, Anl. 1, Sp. 3 streng ge- schützt	RL M-V	Potenzielles Vorkommen im UR / Vor- habens-ge- biet [po]	Empfindlichkeit gegenüber Pro- jektwirkungen / Beeinträchtigun- gen durch Vorha- ben möglich	Vorkommen im UR, erfolgter Nachweis im Be- reich des Vorha- bens [Art im Wirkraum durch Bestand- serfassung nach- gewiesen = ja / er- forderlich = e]	Prüfung der Verbotstatbe- stände not- wendig [ggf. Kurzbe- gründung für Nichtbetroffen- heit]
<i>Parus ater</i>	Tannenmeise	-	-	-	*	-	-	-	- 3)
<i>Parus caeruleus</i>	Blaumeise	-	-	-	*	-	-	-	- 2)
<i>Parus cristatus</i>	Haubenmeise	-	-	-	*	-	-	-	- 5)
<i>Parus major</i>	Kohlmeise	-	-	-	*	-	-	-	- 2)
<i>Parus montanus</i>	Weidenmeise	-	-	-	V	-	-	-	- 3)
<i>Parus palustris</i>	Sumpfmehse	-	-	-	*	-	-	-	- 3)
<i>Passer domesticus</i>	Hausperling	-	-	-	V	-	-	-	- 2)
<i>Passer montanus</i>	Feldperling	-	-	-	3	-	-	-	- 3)
<i>Perdix perdix</i>	Rebhuhn	-	-	-	2	-	-	-	- 3)
<i>Pernis apivorus</i>	Wespenbussard	-	-	-	3	-	-	-	- 2)
<i>Phalacrocorax carbo</i>	Kormoran	-	-	-	*	-	-	-	- 2)
<i>Phalaropus lobatus</i>	Odinshühnchen	-	-	-	-	-	-	-	- 8)
<i>Phasianus colchicus</i>	Fasan	-	-	-	-	-	-	-	- 2)
<i>Philomachus pugnax</i>	Kampfläufer	-	-	-	1	-	-	-	- 2)
<i>Phoenicurus ochruros</i>	Hausrotschwanz	-	-	-	*	po	x	-	x
<i>Phoenicurus phoenicurus</i>	Gartenrotschwanz	-	-	-	*	-	-	-	- 2)
<i>Phylloscopus collybita</i>	Zilpzalp	-	-	-	*	po	x	-	x
<i>Phylloscopus sibilatrix</i>	Waldlaubsänger	-	-	-	3	-	-	-	- 2)
<i>Phylloscopus trochiloides</i>	Grünlaubsänger	-	-	-	R	-	-	-	- 2)
<i>Phylloscopus trochilus</i>	Fitis	-	-	-	*	-	-	-	- 3)
<i>Pica pica</i>	Elster	-	-	-	*	-	-	-	- 3)
<i>Picus canus</i>	Grauspecht	-	-	-	-	-	-	-	- 2)
<i>Picus viridis</i>	Grünspecht	-	-	-	*	-	-	-	- 2)
<i>Pluvialis apricaria</i>	Goldregenpfeifer	-	-	-	0	-	-	-	- 6)

Wissenschaftlicher Name	Deutscher Name	EG-VO 338/97 Anh. A	VS-RL Anh. I	BArt SchV, Anl. 1, Sp. 3 streng ge- schützt	RL M-V	Potenzielles Vorkommen im UR / Vor- habens-ge- biet [po]	Empfindlichkeit gegenüber Pro- jektwirkungen / Beeinträchtigun- gen durch Vorha- ben möglich	Vorkommen im UR, erfolgter Nachweis im Be- reich des Vorha- bens [Art im Wirkraum durch Bestand- serfassung nach- gewiesen = ja / er- forderlich = e]	Prüfung der Verbotstatbe- stände not- wendig [ggf. Kurzbe- gründung für Nichtbetroffen- heit]
<i>Podiceps auritus</i>	Ohrentaucher	–	–	–	–	–	–	–	– 8)
<i>Podiceps cristatus</i>	Haubentaucher	–	–	–	V	–	–	–	– 2)
<i>Podiceps griseigena</i>	Rothalstaucher	–	–	–	V	–	–	–	– 2)
<i>Podiceps nigricollis</i>	Schwarzhalstaucher	–	–	–	*	–	–	–	– 2)
<i>Porzana parva</i>	Kleines Sumpfhuhn	–	–	–	*	–	–	–	– 2)
<i>Porzana porzana</i>	Tümpelsumpfhuhn	–	–	–	*	–	–	–	– 2)
<i>Porzana pusilla</i>	Zwergsumpfhuhn	–	–	–	2	–	–	–	– 2)
<i>Prunella modularis</i>	Heckenbraunelle	–	–	–	*	–	–	–	– 2)
<i>Psittacula krameri</i>	Halsbandsittich	–	–	–	–	–	–	–	– 2)
<i>Pyrrhula pyrrhula</i>	Gimpel	–	–	–	3	–	–	–	– 3)
<i>Rallus aquaticus</i>	Wasserralle	–	–	–	*	–	–	–	– 3)
<i>Recurvirostra avosetta</i>	Säbelschnäbler	–	–	–	*	–	–	–	– 2)
<i>Regulus ignicapillus</i>	Sommergoldhähnchen	–	–	–	*	–	–	–	– 3)
<i>Regulus regulus</i>	Wintergoldhähnchen	–	–	–	*	–	–	–	– 3)
<i>Remiz pendulinus</i>	Beutelmeise	–	–	–	2	–	–	–	– 3)
<i>Riparia riparia</i>	Uferschwalbe	–	–	–	V	–	–	–	– 2)
<i>Saxicola rubetra</i>	Braunkehlchen	–	–	–	3	–	–	–	– 3)
<i>Saxicola torquata</i>	Schwarzkehlchen	–	–	–	*	–	–	–	– 2)
<i>Scolopax rusticola</i>	Waldschnepfe	–	–	–	2	–	–	–	– 2)
<i>Serinus serinus</i>	Girlitz	–	–	–	*	–	–	–	– 3)
<i>Sitta europaea</i>	Kleiber	–	–	–	*	–	–	–	– 3)
<i>Sterna albifrons</i>	Zwergseeschwalbe	–	–	–	2	–	–	–	– 2)
<i>Sterna caspia</i>	Raubseeschwalbe	–	–	–	R	–	–	–	– 2)
<i>Sterna hirundo</i>	Flussseeschwalbe	–	–	–	*	–	–	–	– 2)

Wissenschaftlicher Name	Deutscher Name	EG-VO 338/97 Anh. A	VS-RL Anh. I	BArt SchV, Anl. 1, Sp. 3 streng ge- schützt	RL M-V	Potenzielles Vorkommen im UR / Vor- habens-ge- biet [po]	Empfindlichkeit gegenüber Pro- jektwirkungen / Beeinträchtigun- gen durch Vorha- ben möglich	Vorkommen im UR, erfolgter Nachweis im Be- reich des Vorha- bens [Art im Wirkraum durch Bestand- serfassung nach- gewiesen = ja / er- forderlich = e]	Prüfung der Verbotstatbe- stände not- wendig [ggf. Kurzbe- gründung für Nichtbetroffen- heit]
<i>Sterna paradisaea</i>	Küstenseeschwalbe	–	–	–	1	–	–	–	– 2)
<i>Sterna sandvicensis</i>	Brandseeschwalbe	–	–	–	1	–	–	–	– 2)
<i>Streptopelia decaocto</i>	Türkentaube	–	–	–	*	po	x	–	x
<i>Streptopelia turtur</i>	Turteltaube	–	–	–	2	–	–	–	– 2)
<i>Strix aluco</i>	Waldkauz	–	–	–	*	–	–	–	– 2)
<i>Sturnus vulgaris</i>	Star	–	–	–	*	–	–	–	– 2)
<i>Sylvia atricapilla</i>	Mönchsgrasmücke	–	–	–	*	–	–	–	– 2)
<i>Sylvia borin</i>	Gartengrasmücke	–	–	–	*	–	–	–	– 2)
<i>Sylvia communis</i>	Dorngrasmücke	–	–	–	*	–	–	–	– 3)
<i>Sylvia curruca</i>	Klappergrasmücke	–	–	–	*	po	x	–	x
<i>Sylvia nisoria</i>	Sperbergrasmücke	–	–	–	*	–	–	–	– 3)
<i>Tachybaptus ruficollis</i>	Zwergtaucher	–	–	–	*	–	–	–	– 5)
<i>Tadorna tadorna</i>	Brandgans	–	–	–	*	–	–	–	– 2)
<i>Tringa glareola</i>	Bruchwasserläufer	–	–	–	0	–	–	–	– 8)
<i>Tringa ochropus</i>	Waldwasserläufer	–	–	–	*	–	–	–	– 2)
<i>Tringa totanus</i>	Rotschenkel	–	–	–	2	–	–	–	– 2)
<i>Troglodytes troglodytes</i>	Zaunkönig	–	–	–	*	po	x	–	x
<i>Turdus iliacus</i>	Rotdrossel	–	–	–	–	–	–	–	– 8)
<i>Turdus merula</i>	Amsel	–	–	–	*	po	x	–	x
<i>Turdus philomelos</i>	Singdrossel	–	–	–	*	–	–	–	– 2)
<i>Turdus pilaris</i>	Wacholderdrossel	–	–	–	*	–	–	–	– 2)
<i>Turdus viscivorus</i>	Misteldrossel	–	–	–	*	–	–	–	– 2)
<i>Tyto alba</i>	Schleiereule	–	–	–	3	–	–	–	– 2)
<i>Upupa epops</i>	Wiedehopf	–	–	–	2	–	–	–	– 2)



Wissenschaftlicher Name	Deutscher Name	EG-VO 338/97 Anh. A	VS-RL Anh. I	BArt SchV, Anl. 1, Sp. 3 streng ge- schützt	RL M-V	Potenzielles Vorkommen im UR / Vor- habens-ge- biet [po]	Empfindlichkeit gegenüber Pro- jektwirkungen / Beeinträchtigun- gen durch Vorha- ben möglich	Vorkommen im UR, erfolgter Nachweis im Be- reich des Vorha- bens [Art im Wirkraum durch Bestand- serfassung nach- gewiesen = ja / er- forderlich = e]	Prüfung der Verbotstatbe- stände not- wendig [ggf. Kurzbe- gründung für Nichtbetroffen- heit]
<i>Uria aalge</i>	Trottellumme	-	-	-	-	-	-	-	- <sup>8)</sup>
<i>Vanellus vanellus</i>	Kiebitz	-	-	-	2	-	-	-	- <sup>2)</sup>

Gefährdung: Rote Liste Brutvögel Mecklenburg-Vorpommerns (VÖKLER et al. 2014): M-V 0 - Bestand erloschen, M-V 1 - vom Aussterben bedroht, M-V 2 - stark gefährdet, M-V 3 - gefährdet, M-V 4 - potenziell bedroht, M-V R - extrem selten, - : in der RL nicht gelistet bzw. bewertet.

X : trifft zu, - : trifft nicht zu, . : keine Angabe.

- 1) Die Art ist in Mecklenburg-Vorpommern gemäß Roter Liste ausgestorben oder verschollen bzw. ihr Auftreten in Mecklenburg-Vorpommern erscheint in naher Zukunft unwahrscheinlich.
- 2) Die Art kommt als Brutvogel nachgewiesenermaßen im Untersuchungsgebiet nicht vor (vgl. VÖKLER 2014, LUNG 2016).
- 3) Die Art tritt gemäß VÖKLER (2014) zwar als Brutvogel im Bereich des Messtischblattquadranten auf, ihr Vorkommen im Wirkraum des geplanten Vorhabens wurde bei erfolgten Bestandserfassungen der Artengruppe jedoch nicht nachgewiesen oder geeignete Brutbiotope der Art sind im Wirkraum des Vorhabens nicht vorhanden. Sofern Arten lediglich als Gast gelegentlich im Gebiet auftreten können, unterliegen sie nicht dem Prüferfordernis (vgl. KIEL 2007).
- 4) Die Art wurde während der Kartierungen lediglich als gelegentlicher Nahrungsgast im Gebiet festgestellt und unterliegt damit nicht dem Prüferfordernis (vgl. KIEL 2007).
- 5) Beeinträchtigungen der Art lassen sich auf Grund der geringen oder nur sehr lokal wirkenden Auswirkungen des Vorhabens ausschließen. Ein Verlust von Fortpflanzungsstätten, eine Beeinträchtigung von Bruthabitaten oder erhebliche Störungen sind für diese Art nicht zu erwarten.
- 6) Die Art tritt in Mecklenburg-Vorpommern ausschließlich als Zug- und Rastvogel auf und wurde lediglich als gelegentlicher Nahrungsgast oder Überflieger während der Zug- und Rastzeit im Untersuchungsgebiet festgestellt. Regelmäßige genutzte Rast-, Schlaf- und Mauserflächen der Art wurden im Wirkraum des geplanten Vorhabens nicht festgestellt.
- 7) Die Art tritt in Mecklenburg-Vorpommern ausschließlich als Zug- und Rastvogel auf. Ein Vorkommen der Art wurde im Zuge erfolgter Zug- und Rastvogelkartierungen im Untersuchungsgebiet nicht festgestellt.
- 8) Die Art tritt in Mecklenburg-Vorpommern ausschließlich als Zug- und Rastvogel im Küstenbereich der Ostsee auf und kommt nachgewiesenermaßen im Untersuchungsgebiet nicht vor.

## **10 Anlage 2: Formblätter der Arten des Anhangs IV der FFH-RL**

<b>Breitflügelfledermaus (<i>Eptesicus serotinus</i>)</b>			
<b>Schutzstatus</b>			
<input checked="" type="checkbox"/> Anh. IV FFH-Richtlinie			
Bestandsdarstellung			
<p><b>Kurzbeschreibung Biologie / Verbreitung in M-V:</b></p> <p><i>Angaben zur Autökologie</i></p> <p>Die Breitflügelfledermaus ist eine typische Art in Siedlungen. Sie tritt bevorzugt in gehölzreichen Randgebieten von Städten sowie Dörfern auf. Die Art gilt als relativ ortstreu und führt nur geringe Wanderungen (selten über 40 – 50 km) zwischen Sommer- und Winterquartier durch. Die Wochenstuben werden ab Ende April / Anfang Mai bezogen und Ende August / Anfang September wieder geräumt. Sommerquartiere der Art finden sich fast ausschließlich in Spaltenquartieren an und in Gebäuden. Wochenstuben finden sich in größeren Spalträumen, z. B. in Dachstühlen und hinter Fassadenverkleidungen. Einzeltiere, meist Männchen, nutzen auch Baumhöhlen und Nistkästen. Wochenstuben umfassen meist 20 - 50 Weibchen. Winterquartiere werden überwiegend in frostfreien Gebäuden und anderen Bauwerken bezogen. Die Quartiere sind kühl und trocken und können sich in Zwischendecken, Gebäudespalten und Ähnlichem befinden. Teilweise liegen sie in demselben Gebäude wie die Sommerquartiere. Die Breitflügelfledermaus überwintert zumeist einzeln, Massenquartiere sind nicht bekannt.</p> <p>Zur Wochenstubenzeit werden verschiedene Landschaftsstrukturen im Umfeld der Quartiere genutzt. Halboffene und offene Bereiche wie strukturreiche Siedlungsränder, Parks, Weiden, Waldränder, Gewässer aber auch die inneren Bereiche von Siedlungen werden von der Art gebraucht. Eine Strukturierung der Fläche durch einzelne Laubbäume erhöht die Attraktivität als Jagdhabitat. Wälder werden meist nur entlang von Schneisen und Wegen befliegen. Als Jagdhabitat werden Flächen im Umkreis von durchschnittlich 4,5 - 6,5 km um das Quartier genutzt, vereinzelt sind jedoch auch Fernflüge von 10 km und mehr möglich.</p> <p>Die Breitflügelfledermaus jagt in einer mittleren Höhe von 3 - 5 m in einem langsameren aber wendigen, kurvenreichen Flug ohne stärkere Strukturbindung. Transferflüge, z. B. zwischen Quartier und Jagdgebiet werden schnell und in einer Höhe von 10 - 15 m durchgeführt.</p> <p>Zusammenstellung nach: DIETZ et al. (2007), MESCHÉDE &amp; HELLER (2000), ROSENAU &amp; BOYE (2004), SCHÖBER &amp; GRIMMBERGER (1998) u. STEFFENS et al. (2004).</p> <p><i>Vorkommen in Mecklenburg-Vorpommern</i></p> <p>Im Land ist die Breitflügelfledermaus flächig und relativ gleichmäßig verbreitet (LFA FM M-V 2023). Der Verbreitungsschwerpunkt befindet sich in Städten und Dörfern (Quartiergebiete) mit gehölz- und gewässerreichem Umfeld (Jagdgebiete). Hauptsächlich werden Gebäudequartiere besiedelt, selten finden sich Quartiere auch in Bäumen und Kästen.</p> <p><i>Gefährdungsursachen</i></p> <p>Quartierverluste infolge von Sanierungen z. B. Abdichtung von Dachböden mit Unterspannfolien und Abriss von Plattenbausiedlungen (DIETZ &amp; SIMON 2005), Tötung durch Einschluss im Quartier bei plötzlichem Verschluss der Einflugspalte.</p>			
<p><b>Vorkommen im Untersuchungsraum</b></p> <p><input type="checkbox"/> nachgewiesen <span style="margin-left: 200px;"><input checked="" type="checkbox"/> potenziell vorkommend</span></p> <p><i>Beschreibung der Vorkommen im Untersuchungsraum</i></p> <p>Es wurden an den Gebäuden und Bäumen des Untersuchungsgebiets keine Besiedlungsspuren gefunden. Die Bäume wiesen zudem keine nutzbaren Quartierstrukturen auf. Dennoch muss im Bereich der Gehölze von einer Nutzung als Jagdgebiet und Flugkorridor ausgegangen werden.</p> <p><b>Abgrenzung der lokalen Population</b></p> <p>Auf Grund fehlender Kenntnisse der real vorkommenden Populationsgröße bzw. zum Reproduktionserfolg der Art im Untersuchungsgebiet ist eine fachlich hinreichende Klassifizierung des Erhaltungszustandes der lokalen Population der Art nicht möglich.</p>			
Prüfung des Eintretens der Verbotstatbestände nach § 44 (1) i.V.m. (5) BNatSchG			
<p><b>Artspezifische Vermeidungsmaßnahmen sowie vorgezogene Ausgleichsmaßnahmen (CEF):</b></p> <table border="1" style="width: 100%; border-collapse: collapse;"> <tr> <td style="width: 20%; padding: 5px;">Maßnahme</td> <td style="padding: 5px;">                 Beschränkung der Außenbeleuchtung im Plangebiet:                 <ul style="list-style-type: none"> <li>Die Beleuchtungsstärke darf nicht über die nach EU-Standards erforderliche Mindestmaß hinaus gehen,</li> <li>Vermeidung störender Lichtausbreitung in angrenzende Räume durch gerichtete Beleuchtung von oben nach unten,</li> <li>Einsatz von vollabgeschirmten LED-Lampen mit Farbtemperaturen von 2.700 Kelvin oder weniger sowie Wellenlängen &gt; 540 nm,</li> <li>Einsatz von Intervallschaltungen.</li> </ul> </td> </tr> </table>		Maßnahme	Beschränkung der Außenbeleuchtung im Plangebiet: <ul style="list-style-type: none"> <li>Die Beleuchtungsstärke darf nicht über die nach EU-Standards erforderliche Mindestmaß hinaus gehen,</li> <li>Vermeidung störender Lichtausbreitung in angrenzende Räume durch gerichtete Beleuchtung von oben nach unten,</li> <li>Einsatz von vollabgeschirmten LED-Lampen mit Farbtemperaturen von 2.700 Kelvin oder weniger sowie Wellenlängen &gt; 540 nm,</li> <li>Einsatz von Intervallschaltungen.</li> </ul>
Maßnahme	Beschränkung der Außenbeleuchtung im Plangebiet: <ul style="list-style-type: none"> <li>Die Beleuchtungsstärke darf nicht über die nach EU-Standards erforderliche Mindestmaß hinaus gehen,</li> <li>Vermeidung störender Lichtausbreitung in angrenzende Räume durch gerichtete Beleuchtung von oben nach unten,</li> <li>Einsatz von vollabgeschirmten LED-Lampen mit Farbtemperaturen von 2.700 Kelvin oder weniger sowie Wellenlängen &gt; 540 nm,</li> <li>Einsatz von Intervallschaltungen.</li> </ul>		
<p><b>Prognose und Bewertung des Tötungs- und Verletzungsverbot gem. § 44 (1) Nr. 1 BNatSchG (ausgenommen sind Tötungen/Verletzungen in Verbindung mit Zerstörung von Fortpflanzungs- und Ruhestätten):</b></p> <p><b>Verletzung oder Tötung von Tieren, Beschädigung oder Zerstörung ihrer Entwicklungsformen</b></p> <p><input type="checkbox"/> Das Verletzungs- und Tötungsrisiko erhöht sich für die Individuen signifikant bzw. das Risiko der Beschädigung oder Zerstörung von Entwicklungsformen steigt signifikant an.</p> <p><input checked="" type="checkbox"/> Das Verletzungs- und Tötungsrisiko erhöht sich für die Individuen <u>nicht</u> signifikant und das Risiko der Beschädigung oder Zerstörung von Entwicklungsformen steigt <u>nicht</u> signifikant an.</p> <p>Im Plangebiet ist vorgesehen, insgesamt 15 Bäume für den Bau des Urlauberzentrums zu fällen. Quartierstrukturen wie Höhlen, Spalten oder Borkenquartiere wurden während der Untersuchungen an den Gehölzen nicht beobachtet. Eine Besiedelung der Bäume durch Fledermäuse ist daher nicht zu erwarten, sodass ein bau-, anlage- und betriebsbedingtes Tötungsrisiko ausgeschlossen werden kann.</p>			

**Breitflügel-Fledermaus (*Eptesicus serotinus*)****Prognose und Bewertung des Störungsverbot gem. § 44 (1) Nr. 2 BNatSchG****Erhebliches Stören von Tieren während der Fortpflanzungs-, Aufzucht-, Mauser-, Überwinterungs- und Wanderungszeiten**

- Die Störung führt zur Verschlechterung des Erhaltungszustandes der lokalen Population.  
 Die Störungen führen zu keiner Verschlechterung des Erhaltungszustandes der lokalen Population.

Hinsichtlich der von der Baustelle ausgehenden akustischen und optischen Störreize kann, aufgrund lediglich geringer Überschneidungen der Aktivitätszeiten der dämmerungs- und nachtaktiven Fledermäuse mit den am Tage stattfindenden Bautätigkeiten, eine Betroffenheit ausgeschlossen werden.

Anlage- und betriebsbedingte Störungen im Bereich der Bebauung ergeben sich aus der möglichen Installation einer Nachtbeleuchtung und der damit verbundenen Beeinträchtigung von Jagdhabitaten. Um die Störungen so weit aufzufangen, dass sie auf die lokale Population nicht „erheblich“ wirken, ist es erforderlich, die Beleuchtung auf dem überplanten Gebiet auf ein notwendiges Maß zu beschränken (Voigt et al. 2019, Schroer et al. 2019).

**Prognose und Bewertung der Schädigungstatbestände gem. § 44 (1) Nr. 3 i. V. m. (5) BNatSchG sowie ggf. des Verletzungs- und Tötungsverbot gem. § 44 (1) Nr. 1 i. V. m. (5) BNatSchG (Tötungen/Verletzungen in Verbindung mit Zerstörung von Fortpflanzungs- oder Ruhestätten):**

- Beschädigung oder Zerstörung von Fortpflanzungs- oder Ruhestätten.  
 Tötung von Tieren im Zusammenhang mit der Schädigung von Fortpflanzungs- oder Ruhestätten nicht auszuschließen.  
 Vorgezogene Ausgleichsmaßnahmen (CEF) erforderlich, um Eintreten des Verbotstatbestandes zu vermeiden.  
 Beschädigung oder Zerstörung von Fortpflanzungs- oder Ruhestätten (ggf. Im Zusammenhang mit Tötung), ökologische Funktion wird im räumlichen Zusammenhang nicht gewahrt.

Es ist davon auszugehen, dass durch die Entnahme der Bäume ein Teil der dort vorhandenen potenziellen Jagdstrukturen verlorengehen werden. Durch die Entnahme nur weniger Gehölze bleiben jedoch genügend Jagdstrukturen im Geltungsbereich erhalten. Die geplanten Rodungen sind daher nicht geeignet, die ökologischen Funktionen der Fortpflanzungs- und Ruhestätten im räumlichen Zusammenhang zu beeinträchtigen.

**Zusammenfassende Feststellung der artenschutzrechtlichen Verbotstatbestände****Die Verbotstatbestände nach § 44 (1) i.V.m. (5) BNatSchG**

- treffen zu (Darlegung der Gründe für eine Ausnahme erforderlich)  
 treffen nicht zu (artenschutzrechtliche Prüfung endet hiermit)

<b>Fransenfledermaus (<i>Myotis nattereri</i>)</b>			
<b>Schutzstatus</b>			
<input checked="" type="checkbox"/> Anh. IV FFH-Richtlinie			
Bestandsdarstellung			
<p><b>Kurzbeschreibung Biologie / Verbreitung in MV:</b></p> <p><i>Angaben zur Autökologie</i></p> <p>Von STEFFENS et al. (2004) wird die Fransenfledermaus als Art mit mehr oder weniger großem Aktionsraum, ohne gerichtete Wanderung und mit einem geringen bis mittleren Anteil nicht wandernder Tiere beschrieben. Die festgestellten saisonalen Wanderungen zwischen Sommer- und Winterlebensraum liegen zumeist unter 60 km und vermitteln damit zu den ortstreuen Arten. Allerdings kommen regelmäßig auch Fernflüge von &gt; 100 km vor. Die Wochenstuben werden von Anfang Mai bis Mitte / Ende August besetzt. Zwischen September und Oktober zeigen Fransenfledermäuse ein ausgeprägtes Schwärmverhalten an ihren Winterquartieren. In den Winterquartieren hält sich die Art ab Mitte November bis Ende März / Anfang April auf. Sommerquartiere der Art finden sich sowohl in Wäldern als auch in und an Gebäuden. Im Wald werden verschiedene Baumhöhlen und -spalten genutzt und vielfach findet sich die Art in Fledermauskästen. An Gebäuden werden Spaltenquartiere in Dachstühlen und verschiedenen Mauerspalten genutzt. Die Art kann regelmäßig in unverputzten Hohlblocksteinen nachgewiesen werden. Wochenstuben in Baumhöhlen und Fledermauskästen umfassen meist 20 - 50 Weibchen, in Gebäudequartieren können Gesellschaften mit mehr als 100 Tieren auftreten. Winterquartiere sind vorwiegend in mäßig feuchten bis feuchten und frostfreien Bauten wie Kellern, Bunkern, Festungsanlagen und Brunnen vorzufinden und können in Einzelfällen mehrere tausend Tiere umfassen.</p> <p>Die Art bevorzugt als Jagdhabitat vertikal und horizontal reich gegliederte Landschaftsstrukturen im engeren Umfeld um die Quartierstandorte. Teilweise konnte eine strenge Bindung an Wälder nachgewiesen werden, teilweise liegen die Jagdhabitats aber auch in strukturreichen Offenlandhabitats und regelmäßig an Gewässern. Nach TRAPPMANN &amp; BOYE (2004) werden im Frühjahr Offenlandbereiche bejagt, ab Sommer verschiebt sich der Schwerpunkt der Jagdaktivitäten in Wälder. Einzelne Tiere können aber auch große Stallanlagen als einziges Jagdhabitat nutzen. Die Jagdhabitats können bis 3 km weit vom Quartier entfernt liegen, zumeist wird jedoch ein Bereich von 1,5 km um das Quartier bevorzugt. Die Fransenfledermaus ist eine sehr manövrierfähige Art, die recht langsam fliegt und auch den Rüttelflug beherrscht. Der Flug ist niedrig (1 - 4 m) und führt meist dicht an der Vegetation entlang, von der die Beute meist abgelesen wird. Auf den Flügen zwischen Quartier und Jagdhabitat nutzt die Art Leitstrukturen und folgt dabei u.a. Waldrändern und Hecken.</p> <p><i>Vorkommen in Mecklenburg-Vorpommern</i></p> <p>Für das Bundesland wird eine flächige und relativ gleichmäßige Verbreitung angenommen. Der Verbreitungsschwerpunkt befindet sich nach derzeitiger Kenntnis in älteren feuchten Laubwäldern mit optimalen Quartierstrukturen (LFA FM M-V 2023).</p> <p><i>Gefährdungsursachen</i></p> <p>Wie andere <i>Myotis</i>-Arten auch, gilt die Fransenfledermaus als lichtempfindlich (NATUR &amp; TEXT IN BRANDENBURG 2006). Durch forstwirtschaftliche Maßnahmen in Waldgebieten kommt es oft zu einer Reduzierung des Quartierangebots (TRAPPMANN &amp; BOYE 2004). Vorkommen im Siedlungsbereich sind durch Gebäudesanierungen und Modernisierungen beeinträchtigt (LUNG M-V 2023b).</p>			
<p><b>Vorkommen im Untersuchungsraum</b></p> <p><input type="checkbox"/> nachgewiesen <span style="margin-left: 200px;"><input checked="" type="checkbox"/> potenziell vorkommend</span></p> <p><i>Beschreibung der Vorkommen im Untersuchungsraum</i></p> <p>Es wurden an den Gebäuden und Bäumen des Untersuchungsgebiets keine Besiedlungsspuren gefunden. Die Bäume wiesen zudem keine nutzbaren Quartierstrukturen auf. Dennoch muss im Bereich der Gehölze von einer Nutzung als Jagdgebiet und Flugkorridor ausgegangen werden.</p> <p><b>Abgrenzung der lokalen Population</b></p> <p>Auf Grund fehlender Kenntnisse der real vorkommenden Populationsgröße bzw. zum Reproduktionserfolg der Art im Untersuchungsgebiet ist eine fachlich hinreichende Klassifizierung des Erhaltungszustandes der lokalen Population der Art nicht möglich.</p>			
Prüfung des Eintretens der Verbotstatbestände nach § 44 (1) i.V.m. (5) BNatSchG			
<p><b>Artspezifische Vermeidungsmaßnahmen sowie vorgezogene Ausgleichsmaßnahmen (CEF):</b></p> <table border="1" style="width: 100%; border-collapse: collapse;"> <tr> <td style="width: 20%; padding: 5px;">Maßnahme</td> <td style="padding: 5px;">                 Beschränkung der Außenbeleuchtung im Plangebiet:                 <ul style="list-style-type: none"> <li>Die Beleuchtungsstärke darf nicht über die nach EU-Standards erforderliche Mindestmaß hinaus gehen,</li> <li>Vermeidung störender Lichtausbreitung in angrenzende Räume durch gerichtete Beleuchtung von oben nach unten,</li> <li>Einsatz von vollabgeschirmten LED-Lampen mit Farbtemperaturen von 2.700 Kelvin oder weniger sowie Wellenlängen &gt; 540 nm,</li> <li>Einsatz von Intervallschaltungen.</li> </ul> </td> </tr> </table>		Maßnahme	Beschränkung der Außenbeleuchtung im Plangebiet: <ul style="list-style-type: none"> <li>Die Beleuchtungsstärke darf nicht über die nach EU-Standards erforderliche Mindestmaß hinaus gehen,</li> <li>Vermeidung störender Lichtausbreitung in angrenzende Räume durch gerichtete Beleuchtung von oben nach unten,</li> <li>Einsatz von vollabgeschirmten LED-Lampen mit Farbtemperaturen von 2.700 Kelvin oder weniger sowie Wellenlängen &gt; 540 nm,</li> <li>Einsatz von Intervallschaltungen.</li> </ul>
Maßnahme	Beschränkung der Außenbeleuchtung im Plangebiet: <ul style="list-style-type: none"> <li>Die Beleuchtungsstärke darf nicht über die nach EU-Standards erforderliche Mindestmaß hinaus gehen,</li> <li>Vermeidung störender Lichtausbreitung in angrenzende Räume durch gerichtete Beleuchtung von oben nach unten,</li> <li>Einsatz von vollabgeschirmten LED-Lampen mit Farbtemperaturen von 2.700 Kelvin oder weniger sowie Wellenlängen &gt; 540 nm,</li> <li>Einsatz von Intervallschaltungen.</li> </ul>		
<p><b>Prognose und Bewertung des Tötungs- und Verletzungsverbotes gem. § 44 (1) Nr. 1 BNatSchG (ausgenommen sind Tötungen/Verletzungen in Verbindung mit Zerstörung von Fortpflanzungs- und Ruhestätten):</b></p> <p><b>Verletzung oder Tötung von Tieren, Beschädigung oder Zerstörung ihrer Entwicklungsformen</b></p> <p><input type="checkbox"/> Das Verletzungs- und Tötungsrisiko erhöht sich für die Individuen signifikant bzw. das Risiko der Beschädigung oder Zerstörung von Entwicklungsformen steigt signifikant an.</p> <p><input checked="" type="checkbox"/> Das Verletzungs- und Tötungsrisiko erhöht sich für die Individuen <u>nicht</u> signifikant und das Risiko der Beschädigung oder Zerstörung von Entwicklungsformen steigt <u>nicht</u> signifikant an.</p> <p>Im Plangebiet ist vorgesehen, insgesamt 15 Bäume für den Bau des Urlauberzentrums zu fällen. Quartierstrukturen wie Höhlen, Spalten oder Borkenquartiere wurden während der Untersuchungen an den Gehölzen nicht beobachtet. Eine Besiedelung der</p>			

**Fransenfledermaus (*Myotis nattereri*)**

Bäume durch Fledermäuse ist daher nicht zu erwarten, sodass ein bau-, anlage- und betriebsbedingtes Tötungsrisiko ausgeschlossen werden kann.

**Prognose und Bewertung des Störungsverbot gem. § 44 (1) Nr. 2 BNatSchG****Erhebliches Stören von Tieren während der Fortpflanzungs-, Aufzucht-, Mauser-, Überwinterungs- und Wanderungszeiten**

- Die Störung führt zur Verschlechterung des Erhaltungszustandes der lokalen Population.  
 Die Störungen führen zu keiner Verschlechterung des Erhaltungszustandes der lokalen Population.

Hinsichtlich der von der Baustelle ausgehenden akustischen und optischen Störreize kann, aufgrund lediglich geringer Überschneidungen der Aktivitätszeiten der dämmerungs- und nachtaktiven Fledermäuse mit den am Tage stattfindenden Bautätigkeiten, eine Betroffenheit ausgeschlossen werden.

Anlage- und betriebsbedingte Störungen im Bereich der Bebauung ergeben sich aus der möglichen Installation einer Nachtbeleuchtung und der damit verbundenen Beeinträchtigung von Jagdhabitaten. Um die Störungen so weit aufzufangen, dass sie auf die lokale Population nicht „erheblich“ wirken, ist es erforderlich, die Beleuchtung auf dem überplanten Gebiet auf ein notwendiges Maß zu beschränken (Voigt et al. 2019, Schroer et al. 2019).

**Prognose und Bewertung der Schädigungstatbestände gem. § 44 (1) Nr. 3 i. V. m. (5) BNatSchG sowie ggf. des Verletzungs- und Tötungsverbot gem. § 44 (1) Nr. 1 i. V. m. (5) BNatSchG (Tötungen/Verletzungen in Verbindung mit Zerstörung von Fortpflanzungs- oder Ruhestätten):**

- Beschädigung oder Zerstörung von Fortpflanzungs- oder Ruhestätten.  
 Tötung von Tieren im Zusammenhang mit der Schädigung von Fortpflanzungs- oder Ruhestätten nicht auszuschließen.  
 Vorgezogene Ausgleichsmaßnahmen (CEF) erforderlich, um Eintreten des Verbotstatbestandes zu vermeiden.  
 Beschädigung oder Zerstörung von Fortpflanzungs- oder Ruhestätten (ggf. Im Zusammenhang mit Tötung), ökologische Funktion wird im räumlichen Zusammenhang nicht gewahrt.

Es ist davon auszugehen, dass durch die Entnahme der Bäume ein Teil der dort vorhandenen potenziellen Jagdstrukturen verlorengehen werden. Durch die Entnahme nur weniger Gehölze bleiben jedoch genügend Jagdstrukturen im Geltungsbereich erhalten. Die geplanten Rodungen sind daher nicht geeignet, die ökologischen Funktionen der Fortpflanzungs- und Ruhestätten im räumlichen Zusammenhang zu beeinträchtigen.

**Zusammenfassende Feststellung der artenschutzrechtlichen Verbotstatbestände****Die Verbotstatbestände nach § 44 (1) i.V.m. (5) BNatSchG**

- treffen zu (Darlegung der Gründe für eine Ausnahme erforderlich)  
 treffen nicht zu (artenschutzrechtliche Prüfung endet hiermit)

<b>Mückenfledermaus (<i>Pipistrellus pygmaeus</i>)</b>	
<b>Schutzstatus</b>	
<input checked="" type="checkbox"/> Anh. IV FFH-Richtlinie	
<b>Bestandsdarstellung</b>	
<b>Kurzbeschreibung Biologie / Verbreitung in M-V:</b>	
<i>Angaben zur Autökologie</i>	
<p>Die Art wurde in Deutschland erst in den 1990er Jahren als selbstständige Art erkannt. Vorher wurde sie der Zwergfledermaus zugerechnet. Daher liegen bisher nur eingeschränkte Angaben zur Ökologie der Art vor. Im Gegensatz zur Zwergfledermaus tritt die Art verstärkt in naturnahen Lebensräumen, insbesondere in Gehölz bestandenen Feuchtgebieten, wie Auen Niedermooren und Bruchwäldern, auf. Zu saisonalen Wanderungen der Art liegen bisher wenige Informationen vor. Einerseits wird eine Ortstreue, ähnlich der der Zwergfledermaus, vermutet, andererseits liegen Nachweise von Fernflügen über mehrere hundert Kilometer vor (DIETZ et al. 2007). Die Wochenstuben werden von Anfang Mai bis Mitte/Ende August genutzt.</p> <p>Wochenstubenquartiere befinden sich sowohl in Spaltenquartieren an Gebäuden als auch in Baumhöhlen und Fledermauskästen. In den Wochenstuben treten meist mehr Weibchen als bei der Zwergfledermaus auf. In Deutschland können sie bis zu 300 Tiere umfassen. Nach derzeitigem Kenntnisstand befinden sich Winterquartiere in Gebäuden, Baumquartieren und Fledermauskästen. Die Überwinterung der Mehrzahl der Tiere in Baumhöhlen wird vermutet.</p> <p>Zur Wochenstubenzeit werden besonders Gehölz bestandene Feuchtgebiete wie Auen, Niedermoore und Bruchwälder sowie Gewässer jeder Größenordnung genutzt. Jagdgebiete der Art finden sich zumeist in der Umgebung der Quartiere, in einer Entfernung von durchschnittlich 1,7 km.</p> <p>Der Flug der Art ist schnell und wendig. Die Mückenfledermaus jagt im Mittel kleinräumiger und dichter an der Vegetation als die Zwergfledermaus. Die vorliegenden Angaben (DIETZ et al. 2007, MEINIG &amp; BOYE 2004b) enthalten keine Angaben zur Flughöhe der Art, lassen jedoch vermuten, dass ähnlich der Zwergfledermaus eine Flughöhe von 2 - 6 m bei teilweiser Strukturgebundenheit anzusetzen ist.</p>	
<i>Vorkommen in Mecklenburg-Vorpommern</i>	
<p>Die Art besitzt wahrscheinlich eine flächige Verbreitung im Land, zeigt aber starke Unterschiede in der Bestandsdichte. Der Verbreitungsschwerpunkt befindet sich in gewässer- und feuchtgebietsreichen Waldgebieten mit hohem Alt- und Laubholzanteil (LFA FM M-V 2023).</p>	
<i>Gefährdungsursachen</i>	
<p>Durch forstwirtschaftliche Maßnahmen in Waldgebieten kann es zu einer Reduzierung des Quartierangebots kommen. Vorkommen im Siedlungsbereich sind durch Gebäudesanierungen und Modernisierungen beeinträchtigt (LUNG M-V 2023b).</p>	
<b>Vorkommen im Untersuchungsraum</b>	
<input type="checkbox"/> nachgewiesen	<input checked="" type="checkbox"/> potenziell vorkommend
<i>Beschreibung der Vorkommen im Untersuchungsraum</i>	
<p>Es wurden an den Gebäuden und Bäumen des Untersuchungsgebiets keine Besiedlungsspuren gefunden. Die Bäume wiesen zudem keine nutzbaren Quartierstrukturen auf. Dennoch muss im Bereich der Gehölze von einer Nutzung als Jagdgebiet und Flugkorridor ausgegangen werden.</p>	
<b>Abgrenzung der lokalen Population</b>	
<p>Auf Grund fehlender Kenntnisse der real vorkommenden Populationsgröße bzw. zum Reproduktionserfolg der Art im Untersuchungsgebiet ist eine fachlich hinreichende Klassifizierung des Erhaltungszustandes der lokalen Population der Art nicht möglich.</p>	
Prüfung des Eintretens der Verbotstatbestände nach § 44 (1) i.V.m. (5) BNatSchG	
<b>Artsspezifische Vermeidungsmaßnahmen sowie vorgezogene Ausgleichsmaßnahmen (CEF):</b>	
Maßnahme	Beschränkung der Außenbeleuchtung im Plangebiet: <ul style="list-style-type: none"> <li>• Die Beleuchtungsstärke darf nicht über die nach EU-Standards erforderliche Mindestmaß hinaus gehen,</li> <li>• Vermeidung störender Lichtausbreitung in angrenzende Räume durch gerichtete Beleuchtung von oben nach unten,</li> <li>• Einsatz von vollabgeschirmten LED-Lampen mit Farbtemperaturen von 2.700 Kelvin oder weniger sowie Wellenlängen &gt; 540 nm,</li> <li>• Einsatz von Intervallschaltungen.</li> </ul>
<b>Prognose und Bewertung des Tötungs- und Verletzungsverbot gem. § 44 (1) Nr. 1 BNatSchG (ausgenommen sind Tötungen/Verletzungen in Verbindung mit Zerstörung von Fortpflanzungs- und Ruhestätten):</b>	
<b>Verletzung oder Tötung von Tieren, Beschädigung oder Zerstörung ihrer Entwicklungsformen</b>	
<input type="checkbox"/>	Das Verletzungs- und Tötungsrisiko erhöht sich für die Individuen signifikant bzw. das Risiko der Beschädigung oder Zerstörung von Entwicklungsformen steigt signifikant an.
<input checked="" type="checkbox"/>	Das Verletzungs- und Tötungsrisiko erhöht sich für die Individuen <u>nicht</u> signifikant und das Risiko der Beschädigung oder Zerstörung von Entwicklungsformen steigt <u>nicht</u> signifikant an.
<p>Im Plangebiet ist vorgesehen, insgesamt 15 Bäume für den Bau des Urlauberzentrums zu fällen. Quartierstrukturen wie Höhlen, Spalten oder Borkenquartiere wurden während der Untersuchungen an den Gehölzen nicht beobachtet. Eine Besiedlung der Bäume durch Fledermäuse ist daher nicht zu erwarten, sodass ein bau-, anlage- und betriebsbedingtes Tötungsrisiko ausgeschlossen werden kann.</p>	

### Mückenfledermaus (*Pipistrellus pygmaeus*)

#### Prognose und Bewertung des Störungsverbot gem. § 44 (1) Nr. 2 BNatSchG

##### Erhebliches Stören von Tieren während der Fortpflanzungs-, Aufzucht-, Mauser-, Überwinterungs- und Wanderungszeiten

- Die Störung führt zur Verschlechterung des Erhaltungszustandes der lokalen Population.  
 Die Störungen führen zu keiner Verschlechterung des Erhaltungszustandes der lokalen Population.

Hinsichtlich der von der Baustelle ausgehenden akustischen und optischen Störreize kann, aufgrund lediglich geringer Überschneidungen der Aktivitätszeiten der dämmerungs- und nachtaktiven Fledermäuse mit den am Tage stattfindenden Bautätigkeiten, eine Betroffenheit ausgeschlossen werden.

Anlage- und betriebsbedingte Störungen im Bereich der Bebauung ergeben sich aus der möglichen Installation einer Nachtbeleuchtung und der damit verbundenen Beeinträchtigung von Jagdhabitaten. Um die Störungen so weit aufzufangen, dass sie auf die lokale Population nicht „erheblich“ wirken, ist es erforderlich, die Beleuchtung auf dem überplanten Gebiet auf ein notwendiges Maß zu beschränken (Voigt et al. 2019, Schroer et al. 2019).

#### Prognose und Bewertung der Schädigungstatbestände gem. § 44 (1) Nr. 3 i. V. m. (5) BNatSchG sowie ggf. des Verletzungs- und Tötungsverbot gem. § 44 (1) Nr. 1 i. V. m. (5) BNatSchG (Tötungen/Verletzungen in Verbindung mit Zerstörung von Fortpflanzungs- oder Ruhestätten):

- Beschädigung oder Zerstörung von Fortpflanzungs- oder Ruhestätten.  
 Tötung von Tieren im Zusammenhang mit der Schädigung von Fortpflanzungs- oder Ruhestätten nicht auszuschließen.  
 Vorgezogene Ausgleichsmaßnahmen (CEF) erforderlich, um Eintreten des Verbotstatbestandes zu vermeiden.  
 Beschädigung oder Zerstörung von Fortpflanzungs- oder Ruhestätten (ggf. Im Zusammenhang mit Tötung), ökologische Funktion wird im räumlichen Zusammenhang nicht gewahrt.

Es ist davon auszugehen, dass durch die Entnahme der Bäume ein Teil der dort vorhandenen potenziellen Jagdstrukturen verlorengehen werden. Durch die Entnahme nur weniger Gehölze bleiben jedoch genügend Jagdstrukturen im Geltungsbereich erhalten. Die geplanten Rodungen sind daher nicht geeignet, die ökologischen Funktionen der Fortpflanzungs- und Ruhestätten im räumlichen Zusammenhang zu beeinträchtigen.

#### Zusammenfassende Feststellung der artenschutzrechtlichen Verbotstatbestände

##### Die Verbotstatbestände nach § 44 (1) i.V.m. (5) BNatSchG

- treffen zu (Darlegung der Gründe für eine Ausnahme erforderlich)  
 treffen nicht zu (artenschutzrechtliche Prüfung endet hiermit)



<b>Rauhautfledermaus (<i>Pipistrellus nathusii</i>)</b>	
<b>Schutzstatus</b>	
<input checked="" type="checkbox"/> Anh. IV FFH-Richtlinie	
<b>Bestandsdarstellung</b>	
<b>Kurzbeschreibung Biologie / Verbreitung in M-V:</b>	
<i>Angaben zur Autökologie</i>	
<p>Die Art besitzt eine große Affinität zu gewässernahen Waldgebieten sowie gehölzbestandenen Feuchtgebieten. Die Rauhautfledermaus zählt zu den Arten mit gerichteten Wanderungen über größere Distanzen (STEFFENS et al. 2004). Die Wochenstuben in Nordostdeutschland werden im Zeitraum von Anfang Mai bis Mitte/Ende August besetzt. Danach erfolgt in Nordostdeutschland der nach Südwesten gerichtete Abzug in die Winterquartiere, gleichzeitig erfolgt der Durchzug der baltischen Population. Die Überwinterungsquartiere liegen z. T. sehr weit entfernt (1.000 - 2.000 km), z. B. in den Niederlanden, Frankreich, Süddeutschland und der Schweiz. Nur vereinzelt überwintert die Art in Norddeutschland, wahrscheinlich handelt es sich hierbei jedoch um Tiere aus dem baltischen Raum.</p> <p>Sommerquartiere sind vor allem in Baumhöhlen und –spalten zu finden. Waldrandnahe Bäume die häufig abgestorben oder absterbend sind, werden bevorzugt. Wochenstuben liegen häufig in der Nähe von Gewässern. Zuweilen werden Spaltenquartiere an walddahen Gebäuden genutzt. Die Art nutzt regelmäßig Fledermauskästen. Je nach Raumangebot des Quartiers umfassen die Wochenstuben 20 - 200 Weibchen. Winterquartiernachweise liegen aus Baumhöhlen, Holzstapeln, Mauer- und Felsspalten vor.</p> <p>Die typischen Nahrungshabitate der Rauhautfledermaus sind während der Wochenstubenzeit Gewässer, Feuchtgebiete und Feuchtwiesen innerhalb bzw. angrenzend an Waldgebiete sowie die gewässernahen Waldpartien selbst. Unter der Voraussetzung der Gewässernähe werden sowohl Bruchwälder, Laubwälder auf Mineralboden sowie Nadelwälder genutzt. Jagdgebiete können bis 6,5 km vom Quartier entfernt liegen, die sommerlichen Aktionsräume einzelner Tiere betragen 10 - 22 km<sup>2</sup>.</p> <p>Die Rauhautfledermaus ist eine schnell und geradlinig fliegende Art, die in 4 - 15 m Höhe entlang von Waldrändern, Schneisen, Uferbereichen und über dem Wasser jagt. Über Wasserflächen ist der Jagdflug teilweise niedriger. Auf Transferflügen orientiert sich die Art oft an Leitstrukturen, z. B. Waldränder, Hecken u. Ä., sie kann jedoch auch große Flächen offen überfliegen.</p> <p>Zusammenstellung nach: BOYE &amp; MEYER-CORDS (2004), DIETZ et al. (2007), MESCHÉDE &amp; HELLER (2000), SCHÖBER &amp; GRIMMBERGER (1998) u. STEFFENS et al. (2004).</p> <p><i>Vorkommen in Mecklenburg-Vorpommern</i></p> <p>In Mecklenburg-Vorpommern tritt die Art flächig auf, besitzt jedoch eine heterogene Bestandsdichte. Regional tritt die Art häufiger auf. Der Verbreitungsschwerpunkt befindet sich in gewässer- und feuchtgebietsreichen Waldgebieten mit hohem Alt- und Laubholzanteil (LFA FM M-V 2023).</p> <p><i>Gefährdungsursachen</i></p> <p>Durch forstwirtschaftliche Maßnahmen in Waldgebieten sowie in Grünanlagen kann es zu einer Reduzierung des Quartierangebots kommen (LUNG M-V 2023b).</p>	
<b>Vorkommen im Untersuchungsraum</b>	
<input type="checkbox"/> nachgewiesen	<input checked="" type="checkbox"/> potenziell vorkommend
<i>Beschreibung der Vorkommen im Untersuchungsraum</i>	
<p>Es wurden an den Gebäuden und Bäumen des Untersuchungsgebiets keine Besiedlungsspuren gefunden. Die Bäume wiesen zudem keine nutzbaren Quartierstrukturen auf. Dennoch muss im Bereich der Gehölze von einer Nutzung als Jagdgebiet und Flugkorridor ausgegangen werden.</p> <p><b>Abgrenzung der lokalen Population</b></p> <p>Auf Grund fehlender Kenntnisse der real vorkommenden Populationsgröße bzw. zum Reproduktionserfolg der Art im Untersuchungsgebiet ist eine fachlich hinreichende Klassifizierung des Erhaltungszustandes der lokalen Population der Art nicht möglich.</p>	
Prüfung des Eintretens der Verbotstatbestände nach § 44 (1) i.V.m. (5) BNatSchG	
<b>Artspezifische Vermeidungsmaßnahmen sowie vorgezogene Ausgleichsmaßnahmen (CEF):</b>	
Maßnahme	Beschränkung der Außenbeleuchtung im Plangebiet: <ul style="list-style-type: none"> <li>Die Beleuchtungsstärke darf nicht über die nach EU-Standards erforderliche Mindestmaß hinaus gehen,</li> <li>Vermeidung störender Lichtausbreitung in angrenzende Räume durch gerichtete Beleuchtung von oben nach unten,</li> <li>Einsatz von vollabgeschirmten LED-Lampen mit Farbtemperaturen von 2.700 Kelvin oder weniger sowie Wellenlängen &gt; 540 nm,</li> <li>Einsatz von Intervallschaltungen.</li> </ul>
<b>Prognose und Bewertung des Tötungs- und Verletzungsverbot gem. § 44 (1) Nr. 1 BNatSchG (ausgenommen sind Tötungen/Verletzungen in Verbindung mit Zerstörung von Fortpflanzungs- und Ruhestätten):</b>	
<b>Verletzung oder Tötung von Tieren, Beschädigung oder Zerstörung ihrer Entwicklungsformen</b>	
<input type="checkbox"/>	Das Verletzungs- und Tötungsrisiko erhöht sich für die Individuen signifikant bzw. das Risiko der Beschädigung oder Zerstörung von Entwicklungsformen steigt signifikant an.
<input checked="" type="checkbox"/>	Das Verletzungs- und Tötungsrisiko erhöht sich für die Individuen <u>nicht</u> signifikant und das Risiko der Beschädigung oder Zerstörung von Entwicklungsformen steigt <u>nicht</u> signifikant an.
<p>Im Plangebiet ist vorgesehen, insgesamt 15 Bäume für den Bau des Urlauberzentrums zu fällen. Quartierstrukturen wie Höhlen, Spalten oder Borkenquartiere wurden während der Untersuchungen an den Gehölzen nicht beobachtet. Eine Besiedlung der</p>	

**Rauhautfledermaus (*Pipistrellus nathusii*)**

Bäume durch Fledermäuse ist daher nicht zu erwarten, sodass ein bau-, anlage- und betriebsbedingtes Tötungsrisiko ausgeschlossen werden kann.

**Prognose und Bewertung des Störungsverbot gem. § 44 (1) Nr. 2 BNatSchG****Erhebliches Stören von Tieren während der Fortpflanzungs-, Aufzucht-, Mauser-, Überwinterungs- und Wanderungszeiten**

- Die Störung führt zur Verschlechterung des Erhaltungszustandes der lokalen Population.  
 Die Störungen führen zu keiner Verschlechterung des Erhaltungszustandes der lokalen Population.

Hinsichtlich der von der Baustelle ausgehenden akustischen und optischen Störreize kann, aufgrund lediglich geringer Überschneidungen der Aktivitätszeiten der dämmerungs- und nachtaktiven Fledermäuse mit den am Tage stattfindenden Bautätigkeiten, eine Betroffenheit ausgeschlossen werden.

Anlage- und betriebsbedingte Störungen im Bereich der Bebauung ergeben sich aus der möglichen Installation einer Nachtbeleuchtung und der damit verbundenen Beeinträchtigung von Jagdhabitaten. Um die Störungen so weit aufzufangen, dass sie auf die lokale Population nicht „erheblich“ wirken, ist es erforderlich, die Beleuchtung auf dem überplanten Gebiet auf ein notwendiges Maß zu beschränken (Voigt et al. 2019, Schroer et al. 2019).

**Prognose und Bewertung der Schädigungstatbestände gem. § 44 (1) Nr. 3 i. V. m. (5) BNatSchG sowie ggf. des Verletzungs- und Tötungsverbot gem. § 44 (1) Nr. 1 i. V. m. (5) BNatSchG (Tötungen/Verletzungen in Verbindung mit Zerstörung von Fortpflanzungs- oder Ruhestätten):**

- Beschädigung oder Zerstörung von Fortpflanzungs- oder Ruhestätten.  
 Tötung von Tieren im Zusammenhang mit der Schädigung von Fortpflanzungs- oder Ruhestätten nicht auszuschließen.  
 Vorgezogene Ausgleichsmaßnahmen (CEF) erforderlich, um Eintreten des Verbotstatbestandes zu vermeiden.  
 Beschädigung oder Zerstörung von Fortpflanzungs- oder Ruhestätten (ggf. Im Zusammenhang mit Tötung), ökologische Funktion wird im räumlichen Zusammenhang nicht gewahrt.

Es ist davon auszugehen, dass durch die Entnahme der Bäume ein Teil der dort vorhandenen potenziellen Jagdstrukturen verlorengehen werden. Durch die Entnahme nur weniger Gehölze bleiben jedoch genügend Jagdstrukturen im Geltungsbereich erhalten. Die geplanten Rodungen sind daher nicht geeignet, die ökologischen Funktionen der Fortpflanzungs- und Ruhestätten im räumlichen Zusammenhang zu beeinträchtigen.

**Zusammenfassende Feststellung der artenschutzrechtlichen Verbotstatbestände****Die Verbotstatbestände nach § 44 (1) i.V.m. (5) BNatSchG**

- treffen zu (Darlegung der Gründe für eine Ausnahme erforderlich)  
 treffen nicht zu (artenschutzrechtliche Prüfung endet hiermit)

<b>Zwergfledermaus (<i>Pipistrellus pipistrellus</i>)</b>	
<b>Schutzstatus</b>	
<input checked="" type="checkbox"/> Anh. IV FFH-Richtlinie	
Bestandsdarstellung	
<p><b>Kurzbeschreibung Biologie / Verbreitung in M-V:</b></p> <p><i>Angaben zur Autökologie</i></p> <p>Der Vorkommensschwerpunkt der Zwergfledermaus befindet sich im menschlichen Siedlungsraum, auch Stadtzentren werden von der Art besiedelt. Daneben tritt sie u. a. auch in Waldgebieten auf. Die Zwergfledermaus zählt zu den ortstreuen Arten. Wanderungen zwischen Sommer- und Winterquartier umfassen selten mehr als 10 - 20 km. Es liegen zwar einzelne Fernfunde vor, jedoch können Verwechslungen mit anderen Arten der Gattung nicht ausgeschlossen werden. Die Wochenstuben in Nordostdeutschland werden im Zeitraum von Anfang Mai bis Mitte/Ende August besetzt. Zwischen November und Anfang April hält sich die Art in den Winterquartieren auf.</p> <p>Sommerquartiere der Zwergfledermaus finden sich vornehmlich in Spalten an Gebäuden, z. B. in den Fugen von Plattenbauten. Daneben werden auch Baumhöhlen und –spalten sowie Nistkästen durch die Art besiedelt. Wochenstubennachweise aus Wäldern liegen bisher aber nur aus Mecklenburg-Vorpommern und Brandenburg vor (MESCHÉDE &amp; HELLER 2000. Je nach Raumangebot des Quartiers umfassen die Wochenstuben 50 - 150 Weibchen, selten bis zu 250 Exemplare. Die Winterquartiere befinden sich vorwiegend in Gebäuden und Bauwerken (Brücken, Kirchen, spaltenreichen Gebäuden) und können mehrere tausend Tiere umfassen.</p> <p>Jagdgebiete der Art finden sich zumeist in der Umgebung der Quartiere (1 - 2 km). Grenzstrukturen wie Waldränder, Hecken und Wege, aber auch Gewässer und Parks werden entlang von Flugbahnen bejagt. Regelmäßig jagt die Art an Straßenbeleuchtungen.</p> <p>Der Flug der Art ist schnell und Wendig. Meist folgt die Zwergfledermaus bei der Jagd, wie bei Transferflügen, linearen Strukturen und fliegt in einer Höhe von 2 - 6 m. Jedoch besteht keine enge Bindung an entsprechende Leitstrukturen.</p> <p>Zusammenstellung nach: DIETZ et al. (2007), MEINIG &amp; BOYE (2004a), MESCHÉDE &amp; HELLER (2000), SCHÖBER &amp; GRIMMBERGER (1998) u. STEFFENS et al. (2004).</p> <p><i>Vorkommen in Mecklenburg-Vorpommern</i></p> <p>Die Art ist flächig und relativ gleichmäßig im Land verbreitet. Der Verbreitungsschwerpunkt befindet sich in Städten und Dörfern (Quartiergebiete) mit wald-, gewässer- und feuchtgebietsreichem Umfeld (Jagdgebiete). Gebäudequartiere werden bevorzugt besiedelt. Die Zwergfledermaus ist in Mecklenburg-Vorpommern die Fledermausart mit dem größten Bestand (LFA FM M-V 2023).</p> <p><i>Gefährdungsursachen</i></p> <p>Durch forstwirtschaftliche Maßnahmen in Waldgebieten kann es zu einer Reduzierung des Quartierangebots kommen. Vorkommen im Siedlungsbereich sind durch Gebäudesanierungen und Modernisierungen beeinträchtigt (LUNG M-V 2023b).</p>	
<p><b>Vorkommen im Untersuchungsraum</b></p> <p><input type="checkbox"/> nachgewiesen <span style="margin-left: 200px;"><input checked="" type="checkbox"/> potenziell vorkommend</span></p> <p><i>Beschreibung der Vorkommen im Untersuchungsraum</i></p> <p>Es wurden an den Gebäuden und Bäumen des Untersuchungsgebiets keine Besiedelungsspuren gefunden. Die Bäume wiesen zudem keine nutzbaren Quartierstrukturen auf. Dennoch muss im Bereich der Gehölze von einer Nutzung als Jagdgebiet und Flugkorridor ausgegangen werden.</p> <p><b>Abgrenzung der lokalen Population</b></p> <p>Auf Grund fehlender Kenntnisse der real vorkommenden Populationsgröße bzw. zum Reproduktionserfolg der Art im Untersuchungsgebiet ist eine fachlich hinreichende Klassifizierung des Erhaltungszustandes der lokalen Population der Art nicht möglich.</p>	
Prüfung des Eintretens der Verbotstatbestände nach § 44 (1) i.V.m. (5) BNatSchG	
<b>Artspezifische Vermeidungsmaßnahmen sowie vorgezogene Ausgleichsmaßnahmen (CEF):</b>	
Maßnahme	Beschränkung der Außenbeleuchtung im Plangebiet: <ul style="list-style-type: none"> <li>Die Beleuchtungsstärke darf nicht über die nach EU-Standards erforderliche Mindestmaß hinaus gehen,</li> <li>Vermeidung störender Lichtausbreitung in angrenzende Räume durch gerichtete Beleuchtung von oben nach unten,</li> <li>Einsatz von vollabgeschirmten LED-Lampen mit Farbtemperaturen von 2.700 Kelvin oder weniger sowie Wellenlängen &gt; 540 nm,</li> <li>Einsatz von Intervallschaltungen.</li> </ul>
<b>Prognose und Bewertung des Tötungs- und Verletzungsverbot gem. § 44 (1) Nr. 1 BNatSchG (ausgenommen sind Tötungen/Verletzungen in Verbindung mit Zerstörung von Fortpflanzungs- und Ruhestätten):</b>	
<p><b>Verletzung oder Tötung von Tieren, Beschädigung oder Zerstörung ihrer Entwicklungsformen</b></p> <p><input type="checkbox"/> Das Verletzungs- und Tötungsrisiko erhöht sich für die Individuen signifikant bzw. das Risiko der Beschädigung oder Zerstörung von Entwicklungsformen steigt signifikant an.</p> <p><input checked="" type="checkbox"/> Das Verletzungs- und Tötungsrisiko erhöht sich für die Individuen <u>nicht</u> signifikant und das Risiko der Beschädigung oder Zerstörung von Entwicklungsformen steigt <u>nicht</u> signifikant an.</p> <p>Im Plangebiet ist vorgesehen, insgesamt 15 Bäume für den Bau des Urlauberzentrums zu fällen. Quartierstrukturen wie Höhlen, Spalten oder Borkenquartiere wurden während der Untersuchungen an den Gehölzen nicht beobachtet. Eine Besiedelung der Bäume durch Fledermäuse ist daher nicht zu erwarten, sodass ein bau-, anlage- und betriebsbedingtes Tötungsrisiko ausgeschlossen werden kann.</p>	

**Zwergfledermaus (*Pipistrellus pipistrellus*)****Prognose und Bewertung des Störungsverbot gem. § 44 (1) Nr. 2 BNatSchG****Erhebliches Stören von Tieren während der Fortpflanzungs-, Aufzucht-, Mauser-, Überwinterungs- und Wanderungszeiten**

- Die Störung führt zur Verschlechterung des Erhaltungszustandes der lokalen Population.  
 Die Störungen führen zu keiner Verschlechterung des Erhaltungszustandes der lokalen Population.

Hinsichtlich der von der Baustelle ausgehenden akustischen und optischen Störreize kann, aufgrund lediglich geringer Überschneidungen der Aktivitätszeiten der dämmerungs- und nachtaktiven Fledermäuse mit den am Tage stattfindenden Bautätigkeiten, eine Betroffenheit ausgeschlossen werden.

Anlage- und betriebsbedingte Störungen im Bereich der Bebauung ergeben sich aus der möglichen Installation einer Nachtbeleuchtung und der damit verbundenen Beeinträchtigung von Jagdhabitaten. Um die Störungen so weit aufzufangen, dass sie auf die lokale Population nicht „erheblich“ wirken, ist es erforderlich, die Beleuchtung auf dem überplanten Gebiet auf ein notwendiges Maß zu beschränken (Voigt et al. 2019, Schroer et al. 2019).

**Prognose und Bewertung der Schädigungstatbestände gem. § 44 (1) Nr. 3 i. V. m. (5) BNatSchG sowie ggf. des Verletzungs- und Tötungsverbot gem. § 44 (1) Nr. 1 i. V. m. (5) BNatSchG (Tötungen/Verletzungen in Verbindung mit Zerstörung von Fortpflanzungs- oder Ruhestätten):**

- Beschädigung oder Zerstörung von Fortpflanzungs- oder Ruhestätten.  
 Tötung von Tieren im Zusammenhang mit der Schädigung von Fortpflanzungs- oder Ruhestätten nicht auszuschließen.  
 Vorgezogene Ausgleichsmaßnahmen (CEF) erforderlich, um Eintreten des Verbotstatbestandes zu vermeiden.  
 Beschädigung oder Zerstörung von Fortpflanzungs- oder Ruhestätten (ggf. Im Zusammenhang mit Tötung), ökologische Funktion wird im räumlichen Zusammenhang nicht gewahrt.

Es ist davon auszugehen, dass durch die Entnahme der Bäume ein Teil der dort vorhandenen potenziellen Jagdstrukturen verlorengehen werden. Durch die Entnahme nur weniger Gehölze bleiben jedoch genügend Jagdstrukturen im Geltungsbereich erhalten. Die geplanten Rodungen sind daher nicht geeignet, die ökologischen Funktionen der Fortpflanzungs- und Ruhestätten im räumlichen Zusammenhang zu beeinträchtigen.

**Zusammenfassende Feststellung der artenschutzrechtlichen Verbotstatbestände****Die Verbotstatbestände nach § 44 (1) i.V.m. (5) BNatSchG**

- treffen zu (Darlegung der Gründe für eine Ausnahme erforderlich)  
 treffen nicht zu (artenschutzrechtliche Prüfung endet hiermit)

<b>Braunes Langohr (<i>Plecotus auritus</i>)</b>	
<b>Schutzstatus</b>	
<input checked="" type="checkbox"/> Anh. IV FFH-Richtlinie	
Bestandsdarstellung	
<p><b>Kurzbeschreibung Biologie / Verbreitung in MV:</b></p> <p><i>Angaben zur Autökologie</i></p> <p>Das Braune Langohr ist eine typische Waldart, die jedoch aufgrund ihrer Flexibilität in der Quartier- und Nahrungswahl auch den menschlichen Siedlungsbereich (Stadt- und Dorfrandbereiche, Parks) nutzen kann. Von STEFFENS et al. (2004) wird das Braune Langohr als Art mit relativ kleinem Aktionsraum, ohne gerichtete Wanderung und mit hohem Anteil nichtwandernder Tiere beschrieben. Sommer- und Winterquartiere liegen selten mehr als 20 km auseinander, Wanderungen über 30 km sind die Ausnahme. Die Wochenstuben werden von Mai bis Mitte / Ende August besetzt. In den Winterquartieren hält sich die Art von Ende November bis Anfang März auf. Sommerquartiere der Art finden sich in Baumhöhlen und -spalten, aber auch vielfach in Spaltenquartieren in Gebäuden, z. B. in Dachstühlen. Die Art nimmt sehr schnell Fledermauskästen an und gilt hier als Pionierart. Die Wochenstuben bestehen aus 5 - 50 Weibchen. Winterquartiere sind vorwiegend in mäßig feuchten bis feuchten und frostfreien Bauten wie Kellern, Bunkern und Festungsanlagen vorzufinden. Das Braune Langohr tritt in Mitteleuropa in kleineren Quartieren häufiger als andere Arten auf.</p> <p>Die Jagdgebiete liegen zumeist in enger Nachbarschaft zu den Quartieren. Maximale Entfernungen werden mit 2,2 km im Sommer und 3,3 km im Herbst angegeben. Meist werden Flächen im Umkreis von 500 m um das Quartier genutzt. Als Jagdhabitat werden mehrschichtige Laubwälder bevorzugt, jedoch werden auch strukturärmere Waldtypen, Waldränder, Gebüsche, Parks und Gärten genutzt. DIETZ et al. (2007) verweisen darauf, dass die Art in strukturarmen Kiefernwäldern seltener auftritt. Da die Art ihre Beute zumindest teilweise von der Vegetation absammelt, sind entsprechende Bestände ohne Laubholzbeimischung bzw. -unterstand für die Art als Jagdhabitat nicht besonders geeignet.</p> <p>Der Flug des Braunen Langohrs ist meist langsam und führt in niedriger Höhe (3 - 6m) dicht an Vegetationsstrukturen entlang. Zusammenstellung nach: DIETZ et al. (2007), KIEFER &amp; BOYE (2004), MESCHEDÉ &amp; HELLER (2000), SCHÖBER &amp; GRIMMBERGER (1998) u. STEFFENS et al. (2004).</p> <p><i>Vorkommen in Mecklenburg-Vorpommern</i></p> <p>Im Land ist eine flächige und relativ gleichmäßige Verbreitung vorhanden. Der Verbreitungsschwerpunkt befindet sich in Laub- bzw. Laubmischwäldern sowie in Städten und Dörfern mit wald- bzw. gehölzreichen Strukturen (Parks, Alleen, Baumhecken) (LFA FM M-V 2023).</p> <p><i>Gefährdungsursachen</i></p> <p>Wie die <i>Myotis</i>-Arten, gilt auch das Braune Langohr als lichtempfindlich (NATUR &amp; TEXT IN BRANDENBURG 2006). Durch forstwirtschaftliche Maßnahmen in Waldgebieten kann es zu einer Reduzierung des Quartierangebots kommen. Vorkommen im Siedlungsbereich sind durch Gebäudesanierungen und Modernisierungen beeinträchtigt (LUNG M-V 2022). Weiterhin sind Jagdlebensräume durch die Umwidmung von Streuobstwiesen und extensiv genutzten Gärten im dörflichen Siedlungsbereich betroffen (KIEFER &amp; BOYE 2004).</p>	
<p><b>Vorkommen im Untersuchungsraum</b></p> <p><input type="checkbox"/> nachgewiesen <span style="margin-left: 200px;"><input checked="" type="checkbox"/> potenziell vorkommend</span></p> <p><i>Beschreibung der Vorkommen im Untersuchungsraum</i></p> <p>Es wurden an den Gebäuden und Bäumen des Untersuchungsgebiets keine Besiedlungsspuren gefunden. Die Bäume wiesen zudem keine nutzbaren Quartierstrukturen auf. Dennoch muss im Bereich der Gehölze von einer Nutzung als Jagdgebiet und Flugkorridor ausgegangen werden.</p> <p><b>Abgrenzung der lokalen Population</b></p> <p>Auf Grund fehlender Kenntnisse der real vorkommenden Populationsgröße bzw. zum Reproduktionserfolg der Art im Untersuchungsgebiet ist eine fachlich hinreichende Klassifizierung des Erhaltungszustandes der lokalen Population der Art nicht möglich.</p>	
Prüfung des Eintretens der Verbotstatbestände nach § 44 (1) i.V.m. (5) BNatSchG	
<b>Artsspezifische Vermeidungsmaßnahmen sowie vorgezogene Ausgleichsmaßnahmen (CEF):</b>	
Maßnahme	Beschränkung der Außenbeleuchtung im Plangebiet: <ul style="list-style-type: none"> <li>Die Beleuchtungsstärke darf nicht über die nach EU-Standards erforderliche Mindestmaß hinaus gehen,</li> <li>Vermeidung störender Lichtausbreitung in angrenzende Räume durch gerichtete Beleuchtung von oben nach unten,</li> <li>Einsatz von vollabgeschirmten LED-Lampen mit Farbtemperaturen von 2.700 Kelvin oder weniger sowie Wellenlängen &gt; 540 nm,</li> <li>Einsatz von Intervallschaltungen.</li> </ul>
<p><b>Prognose und Bewertung des Tötungs- und Verletzungsverbotes gem. § 44 (1) Nr. 1 BNatSchG (ausgenommen sind Tötungen/Verletzungen in Verbindung mit Zerstörung von Fortpflanzungs- und Ruhestätten):</b></p> <p><b>Verletzung oder Tötung von Tieren, Beschädigung oder Zerstörung ihrer Entwicklungsformen</b></p> <p><input type="checkbox"/> Das Verletzungs- und Tötungsrisiko erhöht sich für die Individuen signifikant bzw. das Risiko der Beschädigung oder Zerstörung von Entwicklungsformen steigt signifikant an.</p> <p><input checked="" type="checkbox"/> Das Verletzungs- und Tötungsrisiko erhöht sich für die Individuen <u>nicht</u> signifikant und das Risiko der Beschädigung oder Zerstörung von Entwicklungsformen steigt <u>nicht</u> signifikant an.</p>	

**Braunes Langohr (*Plecotus auritus*)**

Im Plangebiet ist vorgesehen, insgesamt 15 Bäume für den Bau des Urlauberzentrums zu fällen. Quartierstrukturen wie Höhlen, Spalten oder Borkenquartiere wurden während der Untersuchungen an den Gehölzen nicht beobachtet. Eine Besiedelung der Bäume durch Fledermäuse ist daher nicht zu erwarten, sodass ein bau-, anlage- und betriebsbedingtes Tötungsrisiko ausgeschlossen werden kann.

**Prognose und Bewertung des Störungsverbot gem. § 44 (1) Nr. 2 BNatSchG****Erhebliches Stören von Tieren während der Fortpflanzungs-, Aufzucht-, Mauser-, Überwinterungs- und Wanderungszeiten**

- Die Störung führt zur Verschlechterung des Erhaltungszustandes der lokalen Population.  
 Die Störungen führen zu keiner Verschlechterung des Erhaltungszustandes der lokalen Population.

Hinsichtlich der von der Baustelle ausgehenden akustischen und optischen Störreize kann, aufgrund lediglich geringer Überschneidungen der Aktivitätszeiten der dämmerungs- und nachtaktiven Fledermäuse mit den am Tage stattfindenden Bautätigkeiten, eine Betroffenheit ausgeschlossen werden.

Anlage- und betriebsbedingte Störungen im Bereich der Bebauung ergeben sich aus der möglichen Installation einer Nachtbeleuchtung und der damit verbundenen Beeinträchtigung von Jagdhabitaten. Um die Störungen so weit aufzufangen, dass sie auf die lokale Population nicht „erheblich“ wirken, ist es erforderlich, die Beleuchtung auf dem überplanten Gebiet auf ein notwendiges Maß zu beschränken (Voigt et al. 2019, Schroer et al. 2019).

**Prognose und Bewertung der Schädigungstatbestände gem. § 44 (1) Nr. 3 i. V. m. (5) BNatSchG sowie ggf. des Verletzungs- und Tötungsverbot gem. § 44 (1) Nr. 1 i. V. m. (5) BNatSchG (Tötungen/Verletzungen in Verbindung mit Zerstörung von Fortpflanzungs- oder Ruhestätten):**

- Beschädigung oder Zerstörung von Fortpflanzungs- oder Ruhestätten.  
 Tötung von Tieren im Zusammenhang mit der Schädigung von Fortpflanzungs- oder Ruhestätten nicht auszuschließen.  
 Vorgezogene Ausgleichsmaßnahmen (CEF) erforderlich, um Eintreten des Verbotstatbestandes zu vermeiden.  
 Beschädigung oder Zerstörung von Fortpflanzungs- oder Ruhestätten (ggf. Im Zusammenhang mit Tötung), ökologische Funktion wird im räumlichen Zusammenhang nicht gewahrt.

Es ist davon auszugehen, dass durch die Entnahme der Bäume ein Teil der dort vorhandenen potenziellen Jagdstrukturen verlorengehen werden. Durch die Entnahme nur weniger Gehölze bleiben jedoch genügend Jagdstrukturen im Geltungsbereich erhalten. Die geplanten Rodungen sind daher nicht geeignet, die ökologischen Funktionen der Fortpflanzungs- und Ruhestätten im räumlichen Zusammenhang zu beeinträchtigen.

**Zusammenfassende Feststellung der artenschutzrechtlichen Verbotstatbestände****Die Verbotstatbestände nach § 44 (1) i.V.m. (5) BNatSchG**

- treffen zu (Darlegung der Gründe für eine Ausnahme erforderlich)  
 treffen nicht zu (artenschutzrechtliche Prüfung endet hiermit)

## **11 Anlage 3: Formblätter der europäischen Vogelarten**

<b>Vogelarten mit Bindung an Wälder oder Gehölze</b>	
<b>Schutzstatus</b>	
<input checked="" type="checkbox"/> europäische Vogelart gemäß Art. 1 Vogelschutzrichtlinie	
<b>Bestandsdarstellung</b>	
<b>Kurzbeschreibung Biologie / Verbreitung in M-V:</b>	
<i>Angaben zur Autökologie</i>	
Dieser Gruppe gehören die folgenden im Untersuchungsgebiet vorkommenden Arten an:	
<b>Amsel, Buchfink, Elster, Grünfink, Klappergrasmücke, Mönchsgrasmücke, Ringeltaube, Türkentaube, Zaunkönig, Zilpzalp</b>	
Bei den Arten handelt es sich um ungefährdete Gehölzbrüter, die in unterschiedlichen Wald-, Baum- oder Strauchbeständen brüten.	
<i>Vorkommen in Mecklenburg-Vorpommern</i>	
Die genannten Arten sind in Mecklenburg-Vorpommern und bundesweit ungefährdet. Es ist von stabilen Populationen auszugehen.	
<i>Gefährdungsursachen</i>	
Es sind keine essenziellen Gefährdungen der obengenannten Arten bekannt (vgl. VÖKLER et al. 2014).	
<b>Vorkommen im Untersuchungsraum</b>	
<input type="checkbox"/> nachgewiesen <input checked="" type="checkbox"/> potenziell vorkommend	
Die Arten sind zum Teil Brutvögel des direkten Eingriffsbereichs, zum Teil liegen potenzielle Niststätten der Arten außerhalb des Plangebiets in den entsprechenden Gehölzbiotopen.	
<b>Abgrenzung der lokalen Population</b>	
Eine Abgrenzung der lokalen Population der Art ist auf Grundlage der vorliegenden Daten fachlich nicht darstellbar.	
<b>Prüfung des Eintretens der Verbotstatbestände nach § 44 (1) i.V.m. (5) BNatSchG</b>	
<b>Artspezifische Vermeidungsmaßnahmen sowie vorgezogene Ausgleichsmaßnahmen (CEF):</b>	
Vermeidungsmaßnahme V 2	Die Baufeldfreimachung und die Bauarbeiten müssen zwischen dem 30. November und 01. Februar begonnen und ohne größere Pausen fortgeführt werden. Alternativ ist die Baufeldfreimachung und der Beginn der Arbeiten zwischen dem 30. September und dem 01. März möglich, wenn vor Beginn durch eine fachkundige Person im Rahmen einer ÖBB eine detaillierte Untersuchung des Baufelds auf Brutaktivitäten erfolgt und Bruten von Vögeln sicher ausgeschlossen werden.
Vermeidungsmaßnahme V 3	Einsatz einer vogelfreundlichen Fenster- und Türverglasung nach aktuellem Stand der Technik unter Berücksichtigung des Leitfadens zum vogelfreundlichen Bauen mit Glas und Licht (Rössler et al. 2022).
<b>Prognose und Bewertung des Tötungs- und Verletzungsverbot gem. § 44 (1) Nr. 1 BNatSchG (ausgenommen sind Tötungen/Verletzungen in Verbindung mit Zerstörung von Fortpflanzungs- oder Ruhestätten):</b>	
<b>Verletzung oder Tötung von Tieren, Beschädigung oder Zerstörung ihrer Entwicklungsformen</b>	
<input type="checkbox"/> Das Verletzungs- und Tötungsrisiko erhöht sich für die Individuen signifikant bzw. das Risiko der Beschädigung oder Zerstörung von Entwicklungsformen (Eier) steigt signifikant an.	
<input checked="" type="checkbox"/> Das Verletzungs- und Tötungsrisiko erhöht sich für die Individuen <u>nicht</u> signifikant und das Risiko der Beschädigung oder Zerstörung von Entwicklungsformen (Eier) steigt <u>nicht</u> signifikant an.	
Eine baubedingte Gefährdung durch die Baufeldfreimachung und die Abriss- und Bauarbeiten im Eingriffsbereich ist während der Brutzeit nicht auszuschließen. Weiterhin besteht die Gefahr einer störungsbedingten Tötung z. B. dann, wenn lange Pausen zwischen Baufeldfreimachung und Beginn der Bauarbeiten entstehen oder auch zwischen einzelnen Bauphasen und die Vögel während dieser Pause in den angrenzenden Gehölzen oder dem Baufeld mit der Brut beginnen und die spätere Wiederaufnahme der Arbeiten zu einer Brutaufgabe führt. Von der Tötung betroffen sind nur die Entwicklungsformen der Arten, da die adulten Tiere flugfähig sind.	
Zur Vermeidung der Tötung von Individuen sind somit eine Bauzeitenregelung und das Einhalten kontinuierlich fortlaufender Bauabläufe zwingend notwendig, wobei sich die Ausschlusszeit nach den Brutzeiten aller Arten richtet. Die restriktivsten Zeiten verweisen dabei auf die Arten Amsel und Ringeltaube. Somit ergibt sich als Richtwert folgende Bauzeitenregelung für die Baufeldfreimachung und den Beginn der Bauarbeiten: Wenn die Arbeiten zwischen dem 30. November und 01. Februar begonnen und ohne größere Pause fortgeführt werden, kann eine signifikante Erhöhung des Tötungsrisikos für die Arten ausgeschlossen werden.	
Da es sich dabei um Extremzeiten handelt, ist die Baufeldfreimachung und der Beginn der Arbeiten alternativ zwischen dem 30. September und dem 01. März möglich, wenn vor Beginn durch eine fachkundige Person eine detaillierte Untersuchung des Baufelds auf Brutaktivitäten erfolgt und Bruten von Vögeln sicher ausgeschlossen wurden	
<b>Prognose und Bewertung des Störungsverbot gem. § 44 (1), Nr. 2 BNatSchG</b>	
<b>Erhebliches Stören von Tieren während der Fortpflanzungs-, Aufzucht-, Mauser-, Überwinterungs- und Wanderungszeiten</b>	
<input type="checkbox"/> Die Störung führt zur Verschlechterung des Erhaltungszustandes der lokalen Population.	
<input checked="" type="checkbox"/> Die Störungen führen zu <u>keiner</u> Verschlechterung des Erhaltungszustandes der lokalen Population.	



### Vogelarten mit Bindung an Wälder oder Gehölze

Unter Berücksichtigung der Vermeidungsmaßnahme V 2 kann ausgeschlossen werden, dass die Arten durch die Bauarbeiten und die damit verbundenen akustischen und optischen Störreize erheblich gestört werden. Anlage- und betriebsbedingte erhebliche Störungen sind für die Arten auszuschließen.

**Prognose und Bewertung der Schädigungstatbestände gem. § 44 (1) Nr. 3 i. V. m. (5) BNatSchG sowie des Verletzungs- und Tötungsverbot gem. § 44 (1) Nr. 1 i. V. m. (5) BNatSchG (Tötungen/Verletzungen in Verbindung mit Zerstörung von Fortpflanzungs- oder Ruhestätten):**

- Beschädigung oder Zerstörung von Fortpflanzungs- oder Ruhestätten.
- Tötung von Tieren im Zusammenhang mit der Schädigung von Fortpflanzungs- oder Ruhestätten nicht auszuschließen.
- Vorgezogene Ausgleichsmaßnahmen (CEF) erforderlich, um Eintreten des Verbotstatbestandes zu vermeiden.
- Beschädigung oder Zerstörung von Fortpflanzungs- oder Ruhestätten (ggf. Im Zusammenhang mit Tötung), ökologische Funktion wird im räumlichen Zusammenhang nicht gewahrt.

Im Zuge der Planung werden die potenziellen Bruthabitate der Gehölzbrüter im Vorhabengebiet verlorengehen, entsprechende Habitate im Zuge der Eingriffsregelung allerdings auch neu geschaffen. Zudem erlischt der Schutz der Fortpflanzungsstätte für die potenziell vorkommenden Frei- und Bodenbrüter nach dem Ende der Brutperiode (LUNG 2016).

Fortpflanzungs- und Ruhestätten der Höhlenbrüter sind von dem Vorhaben nicht direkt betroffen. Auch eine störungsbedingte Entwertung der Fortpflanzungs- und Ruhestätten kann aufgrund der bestehenden Bebauung im Umfeld ausgeschlossen werden.

### Zusammenfassende Feststellung der artenschutzrechtlichen Verbotstatbestände

**Die Verbotstatbestände nach § 44 (1) i.V.m. (5) BNatSchG**

- treffen zu (Darlegung der Gründe für eine Ausnahme erforderlich)
- treffen nicht zu (artenschutzrechtliche Prüfung endet hiermit)

Siedlungs- und Gebäudebrüter	
Schutzstatus	
<input checked="" type="checkbox"/> europäische Vogelart gemäß Art. 1 Vogelschutzrichtlinie	
Bestandsdarstellung	
<p><b>Kurzbeschreibung Biologie / Verbreitung in M-V:</b>  <i>Angaben zur Autökologie</i>            Dieser Gruppe gehören die folgenden im Untersuchungsgebiet vorkommenden Arten an:  <b>Bachstelze, Hausrotschwanz, Haussperling</b>            Beide Arten besitzen eine stärkere Bindung an Siedlungen und sind vergleichsweise wenig empfindlich gegenüber Störungen.  <i>Vorkommen in Mecklenburg-Vorpommern</i>            Die Arten sind in Mecklenburg-Vorpommern flächendeckend verbreitet.  <i>Gefährdungsursachen</i>            Es sind keine essenziellen Gefährdungen der obengenannten Arten bekannt (vgl. VÖKLER et al. 2014).</p>	
<p><b>Vorkommen im Untersuchungsraum</b>  <input type="checkbox"/> nachgewiesen <input checked="" type="checkbox"/> potenziell vorkommend            Die Arten sind potenzielle Brutvögel des direkten Eingriffsbereichs in und an Gebäuden.</p>	
<p><b>Abgrenzung der lokalen Population</b>            Eine Abgrenzung der lokalen Population der Art ist auf Grundlage der vorliegenden Daten fachlich nicht darstellbar.</p>	
Prüfung des Eintretens der Verbotstatbestände nach § 44 (1) i.V.m. (5) BNatSchG	
<b>Artspezifische Vermeidungsmaßnahmen sowie vorgezogene Ausgleichsmaßnahmen (CEF):</b>	
Vermeidungsmaßnahme V 2	Die Baufeldfreimachung und die Bauarbeiten müssen zwischen dem 30. November und 01. Februar begonnen und ohne größere Pausen fortgeführt werden. Alternativ ist die Baufeldfreimachung und der Beginn der Arbeiten zwischen dem 30. September und dem 01. März möglich, wenn vor Beginn durch eine fachkundige Person im Rahmen einer ÖBB eine detaillierte Untersuchung des Baufelds auf Brutaktivitäten erfolgt und Bruten von Vögeln sicher ausgeschlossen werden.
Vermeidungsmaßnahme V 3	Einsatz einer vogelfreundlichen Fenster- und Türverglasung nach aktuellem Stand der Technik unter Berücksichtigung des Leitfadens zum vogelfreundlichen Bauen mit Glas und Licht (Rössler et al. 2022).
<p><b>Prognose und Bewertung des Tötungs- und Verletzungsverbot gem. § 44 (1) Nr. 1 BNatSchG (ausgenommen sind Tötungen/Verletzungen in Verbindung mit Zerstörung von Fortpflanzungs- oder Ruhestätten):</b>  <b>Verletzung oder Tötung von Tieren, Beschädigung oder Zerstörung ihrer Entwicklungsformen</b></p> <p><input type="checkbox"/> Das Verletzungs- und Tötungsrisiko erhöht sich für die Individuen signifikant bzw. das Risiko der Beschädigung oder Zerstörung von Entwicklungsformen (Eier) steigt signifikant an.</p> <p><input checked="" type="checkbox"/> Das Verletzungs- und Tötungsrisiko erhöht sich für die Individuen <u>nicht</u> signifikant und das Risiko der Beschädigung oder Zerstörung von Entwicklungsformen (Eier) steigt <u>nicht</u> signifikant an.</p> <p>Da sich Brutreviere der Siedlungs- und Gebäudebrüter in unmittelbarer Nähe zum bzw. im Plangebiet befinden, ist zur Vermeidung einer signifikanten Erhöhung des Tötungsrisikos eine Bauzeitenregelung für die Baufeldfreimachung und die Bauphase bzw. deren Beginn erforderlich. Weiterhin sind Vorkehrungen zu treffen, um Vogelschlag (Kollisionen) an den Fenstern und Glasflächen zu verhindern. Die Vermeidungsmaßnahmen V 2 und V 3 sind geeignet, eine signifikante Erhöhung des Tötungsrisikos sowohl bau-, anlage- als auch betriebsbedingt auszuschließen.</p>	
<p><b>Prognose und Bewertung des Störungsverbot gem. § 44 (1), Nr. 2 BNatSchG</b>  <b>Erhebliches Stören von Tieren während der Fortpflanzungs-, Aufzucht-, Mauser-, Überwinterungs- und Wanderungszeiten</b></p> <p><input type="checkbox"/> Die Störung führt zur Verschlechterung des Erhaltungszustandes der lokalen Population.</p> <p><input checked="" type="checkbox"/> Die Störungen führen zu <u>keiner</u> Verschlechterung des Erhaltungszustandes der lokalen Population.</p> <p>Unter Berücksichtigung der Vermeidungsmaßnahme V 2 kann ausgeschlossen werden, dass die Siedlungs- und Gebäudebrüter durch die Bauarbeiten und die damit verbundenen akustischen und optischen Störreize erheblich gestört werden. Anlage- und betriebsbedingte erhebliche Störungen lassen sich für die störungsunempfindlichen Arten nicht herleiten.</p>	
<p><b>Prognose und Bewertung der Schädigungstatbestände gem. § 44 (1) Nr. 3 i. V. m. (5) BNatSchG sowie des Verletzungs- und Tötungsverbot gem. § 44 (1) Nr. 1 i. V. m. (5) BNatSchG (Tötungen/Verletzungen in Verbindung mit Zerstörung von Fortpflanzungs- oder Ruhestätten):</b></p> <p><input type="checkbox"/> Beschädigung oder Zerstörung von Fortpflanzungs- oder Ruhestätten.</p> <p><input type="checkbox"/> Tötung von Tieren im Zusammenhang mit der Schädigung von Fortpflanzungs- oder Ruhestätten nicht auszuschließen.</p> <p><input type="checkbox"/> Vorgezogene Ausgleichsmaßnahmen (CEF) erforderlich, um Eintreten des Verbotstatbestandes zu vermeiden.</p> <p><input type="checkbox"/> Beschädigung oder Zerstörung von Fortpflanzungs- oder Ruhestätten (ggf. Im Zusammenhang mit Tötung), ökologische Funktion wird im räumlichen Zusammenhang nicht gewahrt.</p>	

**Siedlungs- und Gebäudebrüter**

Fortpflanzungs- und Ruhestätten der Gebäudebrüter sind von dem Vorhaben nicht direkt betroffen. Auch eine störungsbedingte Entwertung der Fortpflanzungs- und Ruhestätten kann für die störungsunempfindlichen Arten ausgeschlossen werden.

**Zusammenfassende Feststellung der artenschutzrechtlichen Verbotstatbestände****Die Verbotstatbestände nach § 44 (1) i.V.m. (5) BNatSchG**

- treffen zu (Darlegung der Gründe für eine Ausnahme erforderlich)  
 treffen nicht zu (artenschutzrechtliche Prüfung endet hiermit)

## 12 Anlage 4: Fotodokumentation



Abbildung 6: Blick aus Nordwesten in das untersuchte Gebiet.



Abbildung 7: Parkplatzfläche im Zentrum des Gebiets.



Abbildung 8: Blick aus Südosten in das Gebiet.



**Abbildung 9: Hecke am Westrand des Gebiets.**



**Abbildung 10: Blick aus südwestlicher Richtung, rechts ist der untersuchte Gebäudeteil zu erkennen.**



**Abbildung 11: Blick auf die zu fällenden Birken im Gebiet.**



**Abbildung 12: Birken mit ungeeigneten Scheinhöhlen (links) und altem Taubennest (rechts).**